

中国社会工作专业学位 研究生教育通讯

2022 年第 1 期（总第 33 期）

全国社会工作专业学位研究生教育指导委员会秘书处

2022 年 4 月 15 日

目 录

教育新闻

[第十届林护杰出社会工作奖颁奖典礼暨社会工作教育实践研究研讨会成功举办](#)
[第十三届中国社会工作大学生论坛暨第六届研究生论坛线上成功举办](#)
[陈蓓丽副教授领衔的社会工作与人工智能创新团队获批“劳模创新工作室”](#)

学术论坛

[中国社会工作教育协会社会工作理论专委会 2021 年会暨第五届社会工作理论工作坊顺利举行](#)
[中国社会工作教育协会 2021 年年会暨第三届青年学者论坛成功举行](#)
[中国社会工作教育协会 2021 年年会暨第三届研究生论坛成功举行](#)
[华东师范大学社会发展学院承办中国社会学会社会福利研究专业委员会 2021 年学术年会](#)
[华东理工大学何雪松院长受邀参加“清华·敦和中国高校公益慈善教育发展论坛”](#)

讲座分享

[云南大学、西南财经大学、中国人民大学、华中师范大学、深圳大学成功举办“心社研学”系列研讨会](#)
[华东理工大学“迈向第三次分配：社会工作与公益慈善的关系重构”讲座顺利举行](#)
[上海大学社会学院成功举办社会工作理论与实务系列讲座](#)
[南开大学关信平教授开展“全面建成小康社会后我国社会政策的新发展”主题讲座](#)
[南昌大学第一附属医院张翀旎主任莅临江西财经大学展开学术讲座](#)
[聚焦医务社工“小切口”改善群众就医“大民生”——江西省人民医院副院长梁斌赴江西财经大学讲学](#)
[绿主妇创始人尚艳华为华东理工大学学生分享社区发展与公益慈善经验](#)

实习与实践

[中国政法大学大力推动纠纷调解社会工作发展](#)
[吉林大学医务社工团队与基层社区卫生服务中心共同践行“医学社会心理门诊”的医文融合新模式](#)
[千里寻甸行，振兴在路上：华东师范大学在寻甸开展乡村振兴项目](#)
[华东理工大学寻甸社会工作服务团举行工作汇报会](#)
[南京航空航天大学 MSW 教育中心师生开展农村调研助力全面推进乡村振兴](#)

[复旦大学 2020-2021 年度社会工作专业实习表彰会暨实习总结交流会圆满完成](#)
[华东师范大学社会工作系开展两场专业实习大型活动](#)
[实践出真知·实习促成长——江西财经大学 2020 级 MSW 实习汇报会顺利举行](#)
[中国社会科学院大学 2020 级社会工作硕士专业实习成果汇报会圆满完成](#)

各校教育动态

[华东师范大学社会工作系注重以学术活动提升研究生培养质量](#)
[华东理工大学社会工作专业完成长三角新文科教育专业认证](#)
[“用生命影响生命，成就积极人生”——上海大学“沉浸式生命教育项目”顺利启动](#)
[南京大学 MSW 案例答辩会成功举行](#)
[上海大学首届社会工作优秀案例颁奖暨 2021 级 MSW 实习动员会顺利召开](#)
[“一路生花”南开大学 2021 年社工总动员](#)
[驻足回首·心向远方：南开大学社会工作实验室开放月体验活动](#)
[华理社工这么“YOUNG”暨第六届华东理工大学 MSW 三届学生交流会成功举办](#)
[甘肃政法大学公共管理学院 2021 级 MSW 线上读书会第十二期顺利举行](#)
[中山大学社会工作专业研究生喜获多项学术奖项](#)

交流与合作

[南京大学与泰康仙林鼓楼医院举办“医学人文关怀实践基地”晤谈会](#)
[华东理工大学社会工作系教师赴真爱梦想基金会看望实习生并交流合作事宜](#)
[华东理工大学何雪松院长一行受邀参访上海市慈善基金会并对校社联动达成共识](#)
[上海政法学院 MSW 教育项目负责人张可创教授赴上海长宁不输家庭教育研究院调研交流](#)

教育简讯

[复旦大学发表文章探索专业实习中同辈督导反思小组的设计与实践](#)

责任编辑：刘冬妮
内容审核：马凤芝
刘 能

教指委工作

[返回目录](#)

教育新闻

第十届林护杰出社会工作奖颁奖典礼 暨社会工作教育实践研究研讨会成功举办

2022 年 3 月 26 日上午，由北京大学社会学系、香港理工大学应用社会科学系、北京大学-香港理工大学中国社会工作研究中心主办，全国社会工作专业学位研究生教育指导委员会、中国社会工作教育协会指导的第十届“林护杰出社会工作奖”颁奖典礼在线上隆重举办。来自全国社会工作界的专家学者、社会工作实务工作者、历届林护杰出社会工作奖的获奖者、社会工作院校师生等一万余人次相聚线上，共同见证这一荣誉时刻。

颁奖大会开幕式由北京大学-香港理工大学中国社会工作研究中心联席主任马凤芝教授主持。北京大学社会学系王思斌教授；香港理工大学前副校长、北京大学-香港理工大学中国社会工作研究中心名誉顾问阮曾媛琪教授；北京大学社会学系党委书记查晶教授、香港理工大学应用社会科学系系主任崔永康教授、全国社会工作专业学位研究生教育指导委员会秘书长刘能教授、中国社会工作教育协会常务副会长关信平教授及北京大学-香港理工大学中国社会工作研究中心联合主任古学斌博士等嘉宾出席颁奖典礼。



北京大学社会学系党委书记查晶教授回顾了自 2009 年林护社会工作培训及发展基金设立以来，在推动社会工作教育、研究与实践的道路上取得的丰硕成果。肯定了历届获奖者在提升人民社会福祉，保障民生，以及乡村建设和社会治理创新中做出的突出贡献。尤其是在过

去一年中，无论是疫情防控，还是抗洪救灾，均看到了社会工作发挥的独特优势。最后查晶书记期望社会工作教育者和实践者携手共进，共同为社会工作高质量发展贡献力量。

香港理工大学应用社会科学系系主任崔永康教授回顾了林护杰出社会工作奖自设立至今的评选成果，高度肯定了该奖项对于中国内地社会工作发展的意义。最后他希望香港理工大学应用社会科学系与北京大学社会学系继续友好合作，共同研讨与推动全国社会工作的发展，为社会进步与人民福祉做出应有的贡献。



国务院学位委员会社会工作专业学位研究生教育指导委员会秘书长刘能教授认为“林护杰出社会工作奖”把社会工作人才培养环节中最重要的三个主体——教师、学生和机构都作为赞赏和激励的目标群体，为整个社会工作教育界树立了行为榜样。希望这能够持续不断激励社会工作事业高质量发展，为中国社会工作教育事业增添动能。他还指出国家与社会各个领域的需求也对社会工作教育及人才培养提出更高期待，社会工作教育需要不断深化本土社会工作理论和实践方法的建构、发展，培养国家与社会需要的专业人才。

作为第六届林护杰出社会工作学人奖的获得者，中国社会工作教育协会常务副会长关信平教授认为，十多年来林护奖从各个方面深度参与了中国社会工作的发展，对社会工作实践与教育的发展做出了积极的贡献。中国社会工作教育协会与“林护杰出社会工作奖”在以前和将来都会更好地合作，共同促进中国社会工作教育的发展。他最后提出，尽管经过多年的发展已初步建立起了社会工作的实践和教育体系，但目前我们面临着提高质量的巨大挑战，专业社会工作要真正在中国扎根、开花，仍需更加艰苦的努力。

马凤芝教授向以上致辞嘉宾表达了真挚的感谢，作为林护社会工作培训及发展基金项目的第一期执行人，她见证了林护所走过的第一个十年。值此林护社会工作培训及发展基金暨“林护杰出社会工作奖”十周年之际，特别制作了林护社会工作培训及发展基金项目暨“林护杰出社会工作奖”十年纪念视频和纪念文集。最后，通过有奖竞答环节，线上众多参会者

再次重温了林护的十年发展历程。



开幕式后正式进入“林护杰出社会工作奖”颁发环节，林护社会工作培训与发展基金项目执行人吴利娟博士主持了颁奖典礼。她随后介绍了第十届林护杰出社会工作奖评审委员会委员，并对他们的辛勤工作表达了感谢。第十届“林护杰出社会工作奖”评审委员会成员由民政部慈善事业促进和社会工作司贾晓九司长、北京大学社会学系王思斌教授、香港理工大学前副校长阮曾媛琪教授、北京大学社会学系党委书记查晶教授、中国青年政治学院史柏年教授、香港明爱社会工作服务部黎永开部长及香港圣公会福利协会副总干事文孔义先生组成。

王思斌教授代表委员会向参会者介绍了第十届“林护杰出社会工作奖”评审规则、申报和评审过程的情况。阮曾媛琪教授宣布了第十届“杰出社会工作奖”获奖名单后，由出席嘉宾为获奖者颁奖。

崔永康教授和查晶书记分别为获奖学生及获奖团队颁发证书并致以祝贺。



随后王思斌教授为学人奖获奖者马凤芝教授颁奖。王思斌教授在颁奖词中指出，马凤芝教授在过去的三十多年里，对社会工作教学、学科开拓、社会服务、以及社会工作事业的发展做出了突出的贡献，是中国大陆恢复社会工作学科建设之后，第一个系统讲授社会工作专业知识的教授。此外，她对社会服务有特别的关怀，无论是在四川地震救灾、武汉抗疫行动、脱贫攻坚，还是现在的社会建设，她都身体力行地做出了积极而富有倡导性的工作。此外，她还在全国妇联及众多实务机构担任督导，对于社会工作教育和社会工作事业的发展也有很大的贡献。



马凤芝教授在获奖感言里回顾了自己从事社会工作专业实践 30 多年的历程，她对社会工作专业价值观高度认同，对社会工作专业所具有的社会意义抱有坚定的信念，她坚信社会工作能够改变社会，以生命影响生命，使这个社会变得更好，而对社会工作专业的这种热爱也成为她坚守初衷的最重要动力。她表示，今天社会工作的发展局面是所有中国社会工作专业共同体中每一个人付出努力所成就的，并对社会工作同仁、林护社会工作培训及发展基金、王思斌教授、评审委员会成员等表示感谢。今后她将继续秉持自强不息，厚德载物的学人精神加倍努力，为社会的公共利益，提升社会普遍性的福祉做出贡献。

阮曾媛琪教授随后向全体获奖者和获奖团队致勉词，她首先讲述了十多年前和林柏年医生讨论设立“林护杰出社会工作奖”的过程以及初衷。一是激励更多的优秀人才参与社会工作行业，二是希望培养更多高素质的社会工作人才。三是希望推动中国内地社会工作界和国际社会工作界有更多的对话、交流与合作，促进中国内地社会工作者在国际上争取更大的话语权、增加国际影响力。她也高度肯定了十多年来中国内地社会工作国际化的成果。最后，阮曾媛琪教授向全体获奖者和获奖团队表示祝贺，同时代林柏年医生和他的夫人向大家表示

祝贺。



颁奖环节结束后，获得社会服务项目奖的团队分别做了项目报告。



武汉大学社会学院和武汉东湖高新技术开发区伴行社会工作服务中心郁之虹老师讲述了在新冠肺炎疫情的大背景下，微笑陪行“一路同行”疫后哀伤服务项目为武汉的失亲者提供一系列身心社灵相结合的服务，为未来的社会工作实务探索了一条在资源有限情况下开展线上社会工作的全新路径。

厦门市湖里区开心社工服务中心熊燕华老师介绍了“开心同行”关怀失独长者社会工作服务项目。她分别从项目介绍、项目设计、需求与项目目标、服务设计以及服务成效等方面对项目做了详细介绍，为观众展现了有效的综合服务方案，也期望对将来更好地开展同类服务有启发意义。

北京枫林社会工作发展中心的郑伟老师介绍了医务社会工作临床服务体系的建设与推广项目。机构通过向医院派驻社会工作者的方式，用高效的社会资源链接能力和专业的服务能力，不仅直接协助医院解决患者就诊及就医过程中遇到的各种社会心理问题，让患者获得更好的就医体验，也力图搭建起专业的医务社会工作服务平台，营造有利于医务社会工作可持续发展的资源体系。

复旦大学附属儿科医院社会工作部董颖老师介绍了“梦想医学院”权利为本的儿童健康社会倡导行动项目。她与团队通过评估我国大健康政策以及临床儿童健康管理需求，努力打造医学人文服务新概念社会空间，开展了覆盖国内外儿童群体的沉浸式生命教育倡导等工作。

王思斌教授分别对四个获奖项目进行了点评，肯定了这些项目的创新性和开放性，强调它们能够自觉采用本土的文化和经验来处理问题，同时作为第三方支持体系，在协助政府以及协同各方力量解决问题方面起到了示范作用。他鼓励通过更多优秀的项目展示社会工作的独特作用，以得到政府更多的认可和支持。疫情当下，人与人面对面的交往受到限制，而四个获奖项目通过运用新科技的方式，使得服务范围更宽，服务做得更加贴心，这一点也值得借鉴。

古学斌教授肯定了本届五位获奖学生在参与实践和社会工作知识建构中的积极性和取得的成果，也认为四个获奖服务项目都对需求的评估和判断具有扎实的研究基础，在实践的设计和推动上具有创新性。最后，他以灯塔为喻，认为获奖的学人、服务项目和学生，就像是在社会工作的海洋上作为领航的灯塔，让人看见希望，找到方向。也让人看见在这个有着疫情、战争的时代里面，社会工作同仁依然在这里坚守，照亮着社会上有需要的人，也让我们看到解决问题的出路和方向。

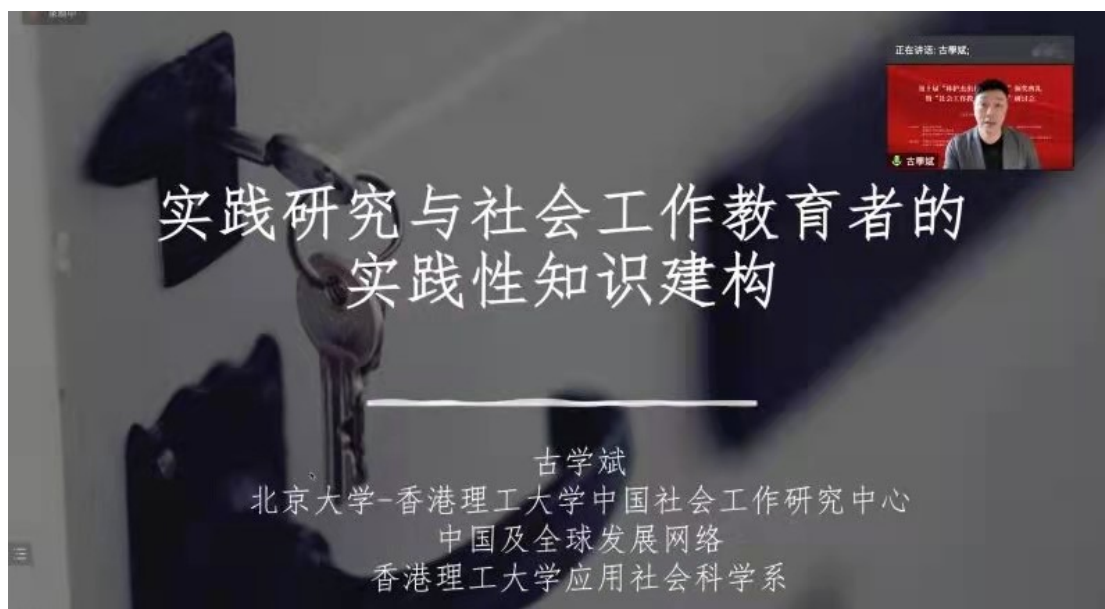
最后，吴利娟博士对点评嘉宾以及所有参会嘉宾表达了感谢，第十届“林护杰出社会工作奖”颁奖典礼在热烈的氛围中圆满结束。

下午社会工作教育实践研究研讨会开启。古学斌博士首先介绍了社会工作教育实践研究的意义。随后他希望大家通过社会工作行动研究和实践研究的具体案例分享，看见社会工作教育实践者如何在教育场域推动教育改革或转变，如何培养社会工作专业学生。

本次“社会工作教育实践研究”研讨会共分为主旨发言及两个分论坛三部分。主旨发言由首都经济贸易大学社会工作系吕新萍教授主持，分论坛分别由北京大学社会学系邓锁博士和中国青年政治学院社会工作学院周晓春博士主持。



复旦大学社会工作系赵芳教授首先作了《社会工作教育的“知、情、行”——兼对庄勇教授所提问题的回应》主题发言。针对庄勇教授在此前讲座上所提的三个问题，一是价值与技术是体用关系，还是轻重关系；二是社会工作学生欠缺的是知识还是能力；三是 800 小时实习时长的意义何在？赵芳教授将其转换为社会工作教育中间的“知、情、行”三个问题做了回应和探讨。她认为在“知”的层面上一定要对社会工作有整体性知识体系的建构，包括理论、技术和方法的建构。在“情”方面，通过开展讨论式教学，让学生在讨论中质疑、辩论；通过案例分析促使学生产生专业自尊和自信的情感体验。在“行”行方面，一定要具有整合性功能的情境教学和学习。将知、情、行达成合一，将社会工作教育整合为统一的系统。



香港理工大学应用社会科学系古学斌博士作了《实践研究和社会工作教育者实践性知识的建构》主题发言。他指出，实践性知识包括实践者在实践中实际使用和表现出来的显性或

隐性的知识，除了行业知识、情境知识、案例知识和策略知识外，还包括实践者对理论性知识的理解、解释和运用。他强调，老师参与实践研究有几个重要性，从个人的层面，实践研究提供一个新视角，为社会工作教育发展提供具体的思路和方法，也是社会工作教育者自我赋权、自我学习的过程。从专业的层面，社会工作教师参与实践研究不仅是进行自我评估和反思，也是专业上的自我超越和优化。最后他指出，教师对于自己教育的实践研究，就像一把钥匙一样，能够打开社会工作教师实践探究的大门。

王思斌教授在点评中肯定了赵芳教授和古学斌博士关于社会工作教育以及对教育实践研究的探讨，并表示，社会工作教育跟别的教育不同，社会工作没有实践的经验不行，老师要将自己的生活实践带入教学过程中，实现实践与教育的融合，才能培养出适合社会需要的社会工作专业人才。

中华女子学院社会工作系的杨静教授以高级社会工作实务课程为例，为大家分享了她对如何培养好的社会工作人才的探索和思考。她认为，因为实务场域每天面对复杂的、不确定的、独特的情境，需要复杂的解决问题之道，厘清问题才是解决问题的核心，这个情境必然要回到文化、历史、社会、自然的脉络中间。她在课堂中以真实的问题介入，全力培养学生的反思能力、系统能力、连接能力以及对于人与生活的洞察力和文化能力。



甘肃政法大学公共管理学院的任文启教授从作为实学的社会工作与中国传统思想体系的对接、MSW 培养的目标、“实学发用”四个字的新解、具体培养过程中的做法四个方面为大家做了分享。通过脑瘫儿社区教育和精神病患者转介两个案例，展示了如何培养研究生在具体实践过程中有效地解决真实的问题，满足服务对象需求的能力。

华中科技大学社会学院的李娜老师讲述了她从教学中发现问题，结合开展社会公益类型专业服务的契机，对社会工作人才培养进行教学改革，教学实践的历程，并与大家分享了关于研究的几点思考。她认为整个实践具有四个特点和成效，一是多元面向，包括社会工作学

生和志愿者。二是跨专业合作，在整个过程中，和医学专业，康复专业，特教专业专家形成共同服务的团队。三是多方联动，联动了公益组织，残联、妇联共同提供服务。四是整合性评估，形成了包括学生、服务对象、志愿者、公众、政府在内的整合性评估体系。



南京理工大学的张曙教授对三位老师的发言分别作了评述。随后从对教育实践的概念的理解、培养目标定位的问题及怎样以课程为单位去做教育的培训和研讨三个方面详细阐述了自己的理解与反思。

华中科技大学社会学院任敏老师提出此前的案例教学为什么不能实践其承诺的问题，她认为这源于传统案例教学的承诺与实践之间存在多重阻隔并没有被有效克服。包括主体性的阻隔、时间的阻隔、空间阻隔、信息隔离。针对这些问题她提出了“行动案例教学法”，将课堂理论学习与社会的微小服务实践同期进行，辅助学生制造行动案例，引入课堂讨论，响应课堂上设计框架内的知识点，并且随着案例实践延伸拓展知识点，如此加深对课堂理论知识的学习。由此，打通了案例教学与实践之间的阻隔，训练学习者形成一种特别的视角和思维方式去解决实际问题。



浙江师范大学社会工作系的朱凯老师分享了她对于社会工作专业低年级同学专业认同感

提升的行动设计构想。她从课堂和专业实践当中观察辨识出低年级同学的专业认同感方面存在的困难和挑战，并设计了针对 21 级社会工作本科生开展行动研究。研究参考借鉴实践共同体理论，并基于学校的实践平台——同心小屋——开展学校社会工作服务，通过培育实践共同体的方式来提升学生专业认同感。

山东理工大学社会学系闫红红老师分享了运用行动研究的方法依托小组工作课程开展的教学实践。她在能力建设、实践教学以及行动研究的理念和方法的指引下，通过邀请学生参与教学设计、共同备课、一起讲课，丰富学习形式，鼓励学生在课堂上进行角色扮演与情景模拟、寻找校外实践机会、观摩督导学生小组等方式，将课堂内的学习和课堂外的实践同时推进，从而实现激活学生潜能、发挥学生主动能动性、构建和谐师生关系的成效。



古学斌教授对三位老师的发言分别作了评述。最后表示很开心看到年轻的老师，已经开始在探究教学、实践。他希望几位老师的发言可以成为中国年轻社会工作老师所借鉴，不断看见问题，不断反思，慢慢累积和提炼，可以产出有用的实践知识。

古学斌博士在大会总结中高度赞扬了研讨会的丰富内容以及 30 多年来大陆社会工作群体的坚守。他借用希腊神话故事奥菲斯对爱妻欧律狄克的反身回首为喻，认为一代代的社会工作教育者投身于社会工作的行列，尽管面对艰辛，但是依然苦苦地追寻，不受绩效评估的限制，依然回首去寻找所爱。最后，他表示今天面对诸多艰难，大家仍然都坚守在此，都愿意扎根在这片土地上，探索出路，希望大家一起共同努力，也希望以林护为平台，鼓励大家能够在社工教育上继续持守，继续往前走。

（北京大学中国社会工作研究中心 供稿）

[返回目录](#)

第十三届中国社会工作大学生论坛 暨第六届研究生论坛线上成功举办

2022 年 1 月 17 日-18 日，第十三届中国社会工作大学生论坛暨第六届研究生论坛在线上成功举办。本届论坛由中国社会工作教育协会、全国社会工作专业学位研究生教育指导委员会主办，广西师范大学政治与公共管理学院承办。中国社会工作教育协会名誉会长、中国社会工作学会会长、北京大学王思斌教授，中国社会工作教育协会常务副会长、南开大学关信平教授，中国社会工作教育协会副会长、复旦大学顾东辉教授，中国社会工作教育协会副会长、南京大学彭华民教授，中国社会工作教育协会副会长、华中科技大学向德平教授，中国社会工作教育协会副会长、贵州大学庄勇教授，广西师范大学副校长林春逸教授等嘉宾出席了开幕式。来自北京大学、南京大学、复旦大学、南开大学、中国人民大学、中山大学、深圳大学、华东理工大学、吉林大学、中国社会科学院大学、华东师范大学、华中师范大学、广西师范大学、北京师范大学、上海大学、西南财经大学、云南大学、重庆工商大学等全国各地数百所高校近 400 名本硕博社会工作专业师生齐聚云端，参与学术研讨。大会开幕式由广西师范大学政治与公共管理学院院长肖富群教授主持。



广西师范大学副校长林春逸教授在开幕式上对出席论坛的中国社会工作教育协会领导、嘉宾、学者、同学们及社会工作者表示热烈欢迎。他指出，广西师范大学大力推动社会工作专业发展，社会工作专业入选首批国家级一流本科专业建设点，逐渐成为国家和区域性社会工作人才培养的重要单位；他希望来自全国各大高校的每一位参会同学能够充分交流学术思

想，展现研究成果，释放社会工作专业活力，为我国社会工作事业的发展贡献智慧和力量。

中国社会工作教育协会常务副会长、南开大学关信平教授在开幕式上致辞，对来自全国各高校社会工作专业的大学生和研究生表示热烈的欢迎，对参会学生研究成果的指导老师表示衷心的感谢。他指出当前中国社会工作实践、人才队伍、教育体系建设已经取得了较快的发展，但同时也面临着很大的挑战，尤其是社会工作教育如何有效的回应实践需要，以提升社会工作人才发挥更加积极的作用，社会工作教育已进入以提升培养质量为主要攻坚目标的新发展阶段。他希望全国社会工作教育界的师生们要持续关注民生需求、社会问题和政策要求，不断加深中国特色社会工作理论建构，不断优化中国特色社会工作实务方法。

本届论坛主题为“奋斗百年路，启航新征程：社会工作发展与实践的新担当”，共设置五组大会发言和十二个本硕博分论坛。357 名同学围绕中国特色社会工作实践、社会工作教育、理论建设与实务模式等议题畅所欲言，分享自己的学术成果，近 50 位专家学者对发言论文进行了认真评议。

1 月 17 日，在大会发言环节中，32 名同学围绕社会工作介入社区治理、老年社会工作、医务社会工作、乡镇（街道）社工站、金融社会工作、司法社会工作等领域进行研究汇报。南京大学彭华民教授、中山大学张和清教授、复旦大学顾东辉教授、中华女子学院王婴教授、北京大学王思斌教授等专家进行了全面、细致和精彩的点评，对论文的完善和修改提出了宝贵建议。





在大会发言（一）本科生组中，山东青年政治学院冷小雨同学担任本阶段主持人。广西师范大学马思仪同学反思和探讨南宁模式对民族社区治理的贡献和特点，提出社会工作介入民族社区治理的路径，对筑牢中华民族共同体具有重大意义。西南政法大学田婷同学以重庆市 D 养老院为田野地点，从情欲和隐痛深入分析老年群体的情感需求与文化困境。华东师范大学李梦媛同学从医务社会工作领域呈现了案主个体化的疼痛表达对社工的共情产生的不同影响。内蒙古工业大学李文喆同学通过对全人观研究的反思，思考“助人自助”中“人”的内涵。华中师范大学袁梦同学基于疫情以来亲子互动的经验观察，提出“隐性留守型”的四种类型及家庭治疗模式的介入建议。南开大学谢靖颖同学聚焦于农村留守妇女群体，探究母职实践的困境与突破。各位同学的发言精彩纷呈，南京大学彭华民教授在点评中肯定了同学们的研究能力、创新能力和专业探索精神，尤其在研究资料收集、资料编码和逻辑分析、量表设计、研究框架等方面规范认真，体现出了社会工作新生力量较高的研究水平。

在大会发言（二）硕士生组中，广西师范大学韦敏同学担任主持人。北京大学朱若晗同学以组织社会学为理论视角深入分析了农村社工站的合法性建构问题。华中师范大学谢君林等同学基于 A 社区党群服务中心和 B 街道社工站的比较研究发现“项目制”可以有效缓和国家行政管理和治理目标的张力。深圳大学麦颖特同学以省级乡镇（街道）社工站的综合性政策为样本，使用相似度对比和对应分析揭示各地社工站政策的扩散过程和影响力。哈尔滨工程大学于柳同学以 M 街道社工站为例，分析东北地区乡镇（街道）社工站运营过程中的实践逻辑、运行困境以及优化策略。中国青年政治学院王一如等同学对社区老年人金融能力现状进行定量分析并提出老年人金融能力提升建设方案。北京师范大学范一杰同学利用中国社会工作动态调查（CSWLS）2019 年数据，解释儿童福利工作者对儿童虐待汇报决策的影响。中国社会工作教育协会副会长、中山大学张和清教授在点评中对同学们的研究水平表示了充分

肯定，认为研究选题具有现实意义，研究规范性强，他倡导同学们研究使命要回归良善的社会建构，跳出二元思维框架，探索建立中国新型特色的政社合作关系和中国社会工作的专业自主性。



在大会发言（三）硕士生组中，云南大学翟杰丹同学担任主持人。北京大学杨楠同学通过对主流媒体报道的内容分析，提出生育政策转变这一背景下，女性工作与家庭平衡困境的新表现。复旦大学张自豪同学基于对 17 名减重备孕女性的深度访谈，梳理出此群体以“逆转”为其自我建构的隐喻表达。广西师范大学李香同学以产生早恋的农村留守儿童为研究对象，基于广西融水六所农村小学的案例分折农村留守儿童早恋现象的发生逻辑。四川外国语大学吴磊同学基于深漂青年的实践，以“场域-惯习”和文化资本为理论视角分析了乡-城流动失学青年在具体文化资本累积上的互动过程。重庆工商大学马怡乐同学梳理英美日韩四国临终关怀研究总结出对我国临终关怀事业发展的思考与启示。重庆师范大学文鸿敏同学基于历史经验与实践反思建构在健康社会工作领域运用尊严疗法的逻辑框架与核心技术。复旦大学顾东辉教授在点评中对同学们的发言表示肯定，并建议同学们在研究中要更加凸显出社工味道，重视研究的学术规范性，增强研究本领。

在大会发言（四）硕士生组中，华南农业大学郑俊茂同学担任主持人。华东理工大学秦莲同学从第三次分配理论出发为建构社会工作本土理论作出可能尝试。中山大学廖瑜静同学利用中国家庭追踪调查（CFPS）四期追踪数据，探讨家庭资源禀赋、物价水平对家庭福利的影响。中央财经大学王艺霏同学基于 2015 年中国家庭金融调查（CHFS）中的城镇样本数据分析居民金融素养、金融机会与财富不平等之间的关系，突出以金融能力为核心的金融社会工作的价值与作用。西南财经大学沈林同学以成都市 H 社区诈骗受害和风险评估为例，提出金融社会工作参与社区电信网络诈骗的干预路径。江西财经大学曾雄辉同学从金融社会工作的视角分析大学生网购理赔中所出现受骗行为的内在原因与介入建议。华东理工大学李亚真同

学以嵌入性理论为视角，探讨专业社会工作在家事司法场域的嵌入性过程及背后的作用机制。华东师范大学陆建同学基于对赋权实践的反思，提出“反向赋权”概念，考察赋权实践中主体反向和后果反向的现象，尝试建构立足于中国本土情境的赋权理论。中华女子学院王婴教授在点评中表示同学们选题新颖，很具有研究意味与理论敏感度，符合学术规范，但也希望同学们能够更多的立足于社会工作做出进一步的理论思考。



在大会发言（五）硕士生与博士生组中，黑龙江大学周明珠同学担任主持人。南京大学薛雅文同学以老年社区志愿服务经历为研究对象，以质性研究方法深入呈现老年人参与志愿服务的动机、收获与整体认知。河海大学房子琪等同学选取 N 市 R 社区“国际青年志愿者俱乐部”的外籍居民志愿者，以“人环互构”的视角分析外籍居民的社区参与过程，探究何以提升外籍居民参与社区建设的质量。中国人民大学张晨同学依托上海市 A 医院肿瘤内科平台，展开运用小组工作方式介入癌症晚期患者与家属的临终告别困境的行动研究。华东师范大学卢素文同学采用访谈法和参与观察法，分析在不同阶段社会工作者与社会工作机构互动中产生的“自己人”与“外人”的情感和认同矛盾。吉林大学胡真一同学认为面对城乡健康治理中的多种矛盾，健康社会工作可以有效建构起连接生态系统各层次、个体生命周期与城乡之间的“健康之桥”。西南财经大学穆莉萍同学基于社区抗逆力理论，反思“政社”联动模式国际社区新冠疫情防控经验。南开大学吴佳峻同学基于文献梳理将城市社区治理概括为社区项目制式、类社区营造模式、党建引领式三种模式，并提出以社会为本位的党建引领基层社会治理实践范式。北京大学王思斌教授在点评中肯定了各位同学的选题，均体现出了当前社会工作与政策研究的热点与痛点，但在论证和分析中更需要关注社会服务的实践过程和概念的准确性、适用性，希望同学们在大学生论坛互动学习中进一步修改自己的论文。

1 月 18 日上午八点半至下午四点半，十二个本硕博分论坛同步线上进行，325 名本硕博同学围绕社会工作实务方式与研究方法、中国社会工作教育研究与学科体系建设、社会工作

参与乡村振兴的实践模式、社会工作参与特定人群与领域的实务研究等议题展开汇报与演讲（详见后续分论坛报道）。针对本次分论坛，大会组委会邀请组建了阵容强大的点评团队，来自中国青年政治学院、华东理工大学、集美大学、华中师范大学、西北大学、甘肃政法大学、华中科技大学、内蒙古工业大学、华南师范大学、华南理工大学、山东大学、湘南学院、云南大学、山东青年政治学院、湖南人文科技学院、贵州财经大学、重庆师范大学、天津理工大学、南京理工大学、湖南师范大学、长沙民政职业技术学院、江西财经大学、深圳大学、中国劳动关系学院、贵州大学、重庆工商大学、常州大学、广西民族大学、广西师范大学、《社会工作》杂志等 30 余所高校和期刊的 44 位专家学者对同学们的汇报和发言进行了认真、细致、独到和专业的点评，令同学们受益匪浅。各分论坛秩序井然，同学们积极认真发言，严格守时，整个发言气氛既严肃认真又活泼热烈，呈现出很高的参与性和回应性。



经过两天紧凑而精彩的发言，1月18日下午六点，本届论坛迎来正式闭幕。闭幕式由广西师范大学政治与公共管理学院院长肖富群教授主持。中国社会工作教育协会副会长、南京大学彭华民教授，中国社会工作教育协会副会长、贵州大学庄勇教授，中国社会工作教育协会办公室主任秦小峰博士等参加了闭幕式。十二位学生代表分别总结梳理了各自分论坛论文宣讲和专家点评情况，并热情地表达了参与此次论坛的收获与感悟。

在优秀论文颁奖环节，中国社会工作教育协会办公室主任秦小峰博士详细介绍了本届论坛征文情况和优秀论文评奖情况。他指出本届论坛的优秀论文评选首次采用会长、副会长、秘书长与副秘书长全员双评打分机制，以选题的重要性、内容论证充分度、研究方法科学性、学术写作规范程度、论坛演讲发言表现以及点评老师意见等为主要评选标准，坚持学术第一导向的原则。随后，秦小峰博士代表组委会现场公布了本届论坛优秀论文获奖名单。8名博士生、100余名硕士生和40余名本科生获得了优秀论文一等奖、二等奖与三等奖。



最后，中国社会工作教育协会副会长、南京大学彭华民教授对论坛进行了全面的总结。她指出自论坛发布征文通知以来，共收到 400 余篇参会论文，经过专家评选共有 384 篇文章入选会议论文，357 名同学入选论坛发言。论文议题涉及共同富裕、乡镇社工站建设、社会工作参与社区治理、老龄化应对、新冠肺炎疫情常态化防控、未成年人保护研究等前沿热点。相比之前的论坛，本届论坛突出表现在：第一，征集学生论文为历届以来学术水平最高的一届之一，议题突出了服务国家战略的学科站位，在研究范式、实务基础、资料来源、理论创新等方面均较为突出；第二，本届论坛是历届以来规模最大的一次会议，350 多名正式会议代表来自全国各地的数百所高校、100 多个社会工作专业硕士授权点和多个社会工作博士培养单位；第三，中国社会工作教育协会全员参与论文评选，邀请史上最多的杰出青年学者参与分论坛点评，极大地提升了论坛学术水准。几代社会工作教育者与学子济济一堂，强化了中国社会工作专业的知识积累、脉络传承与创新。最后，她代表论坛主办方向会议承办方广西师范大学政治与公共管理学院、会务组志愿者表示真挚的谢意。至此，本届论坛圆满落幕！

据悉，中国社会工作大学生论坛暨研究生论坛自 2009 年首届论坛举办以来，至今已连续举办十三届，已成为当前国内社会工作教育界最高水平的学生学术交流平台 and 品牌，对加强社会工作学生的学术训练、促进社会工作人才培养、深化社会工作教育改革起到了重要的引领作用。

获奖名单如下：

姓名	学校院系	论文题目
博士一等（1人）		
张晨	中国人民大学社会学系	处理临终告别困境——一项小组工作行动研究
博士二等（5人）		
胡真一	吉林大学	健康社会工作融入城乡健康治理的路径探析
穆莉萍	西南财经大学社会发展研究院	国际社区抗逆力提升研究——基于“政社”联动模式下国际社区新冠肺炎疫情防控的反思
吴佳峻 刘思宇	南开大学周恩来政府管理学院社会工作与社会	城市社区治理：三大研究范式及其理论拓展
卢素文 金文娟	华东师范大学社会发展学院；中华女子学院社会工作学院	何时是“自己人”：社会工作者多重身份转换中的情感
余湛	华东师范大学社会发展学院	社会工作者的支持感知与替代性创伤：共情疲劳与职业认同的中介
博士三等（2人）		
曹玲	华东师范大学社会发展学院	内涵偏差与格局限制：民族社会工作的困境及其反思
陈澄	中山大学社会学与人类学学院	参与式评估：一种更加适切的政府购买社工服务第三方评估模式
硕士一等（22人）		
朱若晗	北京大学社会学系	回避型治理：合法性有限选择下的组织策略——基于一个农村社工站的分析
谢君林 刘丹	华中师范大学社会学院	服务型治理：项目制视角下社会工作服务实践——基于A社区党群服务中心和B街道社工站的比较研究
于柳 赵萌	哈尔滨工程大学人文社会科学学院	“嵌入性发展”背景下乡镇（街道）社工站运营的实践逻辑——基于M街道社会工作服务站运营的行动研究
廖瑜静	中山大学社会学与人类学学院	家庭福利水平的多层影响因素分析及治理——基于CFPS四期追踪数据
秦莲	华东理工大学社会与公共管理学院	迈向第三次分配：社会工作本土理论建构的一种新视角
王艺霏	中央财经大学社会与心理学院	金融能力与财富不平等——基于城镇家庭微观数据的实证研究
韦敏	广西师范大学政治与公共管理学院	以合作促融合：境外社工机构有效开展大陆业务的过程研究——以珠海澳居疫情防控为例
麦颖特	深圳大学社会学系	趋同还是趋异：省级乡镇（街道）社工站政策扩散的过程和内容研究
马怡乐	重庆工商大学法学与社会学学院	老龄化社会临终关怀的思考与启示——基于英美日韩的历史与现状
文鸿敏	重庆师范大学历史与社会学院	健康社会工作服务中的尊严疗法：逻辑框架与核心技术
薛雅文	南京大学社会学院	老年人社区志愿服务经历的质性研究
房子琪 张志华	河海大学公共管理学院	观望、权衡、主动：国际社区外籍居民志愿参与行为研究——以N市R社区外籍居民志愿者为例
沈林	西南财经大学社会发展研究院	金融社会工作介入电信网络诈骗社区生态治理：何以可为？——以成都市H社区诈骗受害和风险评估为例
范一杰	北京师范大学社会发展与公共政策学院	知易行难：儿童福利工作者对儿童虐待的汇报决策影响研究
陆建	华东师范大学社会发展学院	赋权悖论？社会工作实践中的反向赋权及其理论反思——兼论赋权理论的本土化
吴磊	四川外国语大学国际法学与社会学院	断裂与重塑：乡-城流动失学青年的文化资本累积——基于深漂青年小H的实践
李亚真	华东理工大学社会与公共管理学院	理念、服务、制度：社会工作在家事司法场域的嵌入行动
曾雄辉	江西财经大学人文学院	大学生网购理赔中的失范行为研究——金融社会工作视角下的认知与选择
张雪 王一如 鲁洋洋	中国青年政治学院	社区老年人金融能力提升的干预试验研究
李香	广西师范大学政治与公共管理学院	农村留守儿童的依恋关系回避及情感转移逻辑研究

杨楠	北京大学社会学系	生育新政下的女性工作家庭平衡与政策发展趋向——一项基于主流媒体内容分析的研究
张自豪	复旦大学社会发展与公共政策学院	焦灼的“逆转”：减重备孕女性的自我建构叙事
硕士二等（38人）		
何景伦	华南师范大学哲学与社会发展学院	社会工作者的伦理认同会影响其离职倾向吗？
高昌政 王成森	重庆工商大学法学与社会学学院	微公益项目特征对个人捐赠意愿的影响机制研究
雷超	西南财经大学社会发展研究院	共同富裕背景下金融社会工作介入家庭资产建设路径探析——以父母金融素养对儿童教育储蓄的影响为例
廖思雅	广西师范大学政治与公共管理学院	易地扶贫搬迁妇女的角色重塑与和谐社区治理——以N市Z安置区为例
王寒温	华东理工大学社会与公共管理学院	发展性社会工作介入民族地区易地扶贫搬迁移民社会适应的实践研究——以云南省X新村为例
方瀚艺	南京大学社会学院社会工作与社会政策系	社会情感能力视角下小组工作介入农村留守儿童同伴交往的实践研究——以重庆L乡为例
李欣	华东师范大学社会工作系	乡村振兴背景下乡村旅游村民主题回归及权益保障：社会工作的介入的路径探究——以江西省X镇乡村景点为例
潘莉	北京师范大学社会发展与公共政策学院	合作生产视角下乡镇社工站促建社区韧性的机制研究——以望城“禾计划”项目为例
唐印月	重庆工商大学法学与社会学学院	乡村振兴背景下社会工作介入乡村基层治理研究——基于重庆市x村的实践
易雪娇	中山大学社会学与人类学学院	新管理主义视角下政府购买社会工作服务——以湖南省H市社工站项目为例
张钰婕	中国社会科学院大学社会学院	地区整合视域下社会工作参与乡村智慧治理的机制探究——基于NVivo的内容耦合分析
朱丹	广西师范大学政治与公共管理学院	嵌入式发展——西部地区乡镇（街道）社工站发展模式探索
李田红	四川外国语大学国际法学与社会学院	老年志愿者领导力发展的小组工作实践探索——以重庆市B社区为例
钱卉馨	华东师范大学社会发展学院社会工作系	疫情防控下机构高龄老年人自我整合的介入策略研究——以S医院干保科为例
苏玉玉	华东师范大学社会发展学院	环境主动接纳：随迁老人与城市居民社会距离问题及社会工作介入对策研究
周明珠	黑龙江大学	医务社工介入居家养老康养共融模式探究——以重庆市Z社区为例
朱敏	青岛科技大学	基于S-CAD方法的中国延迟退休政策方案评估研究
秦雨丝	河海大学公共管理学院	项目制下社区志愿者的培育过程研究——以淳化街道综合服务中心为例
陈金羽	青岛科技大学 法学院 社会工作系	传统家文化在结构式家庭治疗中作用的发挥——基于“叛逆的孩子”的个案分析
郑吉祥	中共浙江省委党校MSW教育中心	外卖村：新业态背景下混住化社会的治理困境
朱景云	江西财经大学人文学院社会学	集体记忆视角下民族地区文化治理路径的研究 ——基于四川理县桃坪羌寨的实地调查
胡智荣	西南财经大学社会发展研究院	联动与支持：社会工作介入农村脱贫地区青少年校园欺凌问题的路径——基于校园欺凌和抑郁的关系分析
张瀚予	中山大学社会学与人类学学院	广东省未成年人监护体系建设和工作机制研究
张亚利	华东理工大学社会与公共管理	农村留守儿童政策的量化评价与优化对策
郑俊茂	华南农业大学公共管理学院社会工作系	隐性知识视角下社会工作职业教育实践教学体系研究——基于广东省15家高职院校的调查
胡贝贝	中华女子学院	医务社会工作介入乳腺癌农村妇女患者个案——基于社会支持理论视角
颜梦婷	华东师范大学社会发展学院	我国社会工作者个人知识的存在形态和运作方式——基于SECI知识创生理论的再思考

杨晗	重庆工商大学 法学与社会学学院	社会工作者同理心量表的汉化及信效度检验
黄志华	华东师范大学社会发展学院	同病相怜？视网膜母细胞瘤患儿照顾者的非正式同伴互动研究
唐超雄 何晓彤 赖坤鑫 郑滢婷 袁玉葵	华南农业大学公共管理学院 社会工作系	艾滋病患者非理性认知的结构与特点——基于广东A市艾滋病疾病中心189例门诊个案数据分析
吴汉	西南财经大学社会发展研究院	乳腺癌患者创伤后成长体验的质性系统评价——以及对医务社会工作的启示
周金辉	华东师范大学社会发展学院	机构认知障碍老人音乐时光操项目开发、实施与评估研究
马啸云	甘肃政法大学公共管理学院	玫瑰于裂缝中绽放——恶逆变倾向未成年性侵被害人司法保护案例
谭雪琴	西北民族大学民族学与社会学学院	小组工作介入大学生金融能力提升的探索与实践
王天童	华东师范大学社会发展学院 社会工作系	预防发展视角下学校社会工作实践模式的比较与反思——以分层支持模式与犯罪三级预防
许智亮 马欢欢	重庆工商大学法学与社会学学院	志愿动机对投入度影响效益研究
翟杰丹	云南大学民族学与社会学学院	一个社会工作职场性骚扰个案中的冲突与抉择
张思源	重庆工商大学法学与社会学学院	精神健康意涵的转变与发展——基于创伤后应激障碍的文献分析
硕士三等（45人）		
刘一辉	西南石油大学法学院	困境与应对：情感劳动视角下社会工作者的共情疲劳
董善	浙江工商大学公共管理学院	社会福利空间：支出型贫困社会救助政策评价研究
曲莹佳 许昌磊 陈梁莹 刘雨彤	华东师范大学社会发展学院	提升易地搬迁社区青少年职业抱负的社会工作干预研究——以云南省L镇为例
周鸿玮	河海大学公共管理学院	资源嵌入：社会组织参与乡村产业助农的过程研究——以X社会组织为例
敖正群 丁少华	贵州财经大学公共管理学院	老年人受虐待的影响因素与社会工作干预研究——以重庆市L社区为例
关佩珍	深圳大学政府管理学院	福利多元视角下日间照料中心的实践模式探究——基于深圳X社区
张霁月	华东师范大学社会发展学院	矛盾与和解：论社会工作“专业性”与“社会性”之争
吴琪	上海大学社会学院	社会工作视角下院后社区医疗服务设计中的现存问题及对策——以L老年慢性病患者为例
何颂一	云南大学民族学与社会学学院	基金会培育本土养老社工嵌入多民族混居社区治理实践研究——以云南省保山市SD县为例
蒋双林	西藏民族大学	协同治理视域下多元主体参与民族互嵌型社区治理研究——以拉萨市俄杰塘社区为例
丁逢利	郑州轻工业大学	空间重构视角下的农村社会关系变迁——以郑州市“村改居”L社区为例
李韵	华东师范大学社会工作系	新冠疫情背景下“三社联动”介入失独家庭的实践——基于上海W镇的实践调查
刘芳	中国社会科学院大学	社工介入视角下农村社区治理问题研究——以德州市N社区为例
宋育	重庆工商大学法学与社会学学院	党建引领社区治理工作的路径研究——以重庆市J社区为例
苏振浩	中山大学社会学与人类学学院	关系与资源链接：志愿服务组织参与农村留守儿童关爱服务研究
王伟政	中国社会科学院大学社会学学院	五社联动与城市社区治理的初步探析
王誉梓	中国社会科学院大学社会学学院	协同：乡村振兴与社会工作互嵌的乡村治理探索——以邓村的多元治理模式为例
徐慧慧	重庆师范大学历史与社会学院	脱嵌与重构：社会工作视野下的城市“无缘者”社会资本建设研究
姚旭旺	广西师范大学政治与管理学院	空间视角下城市社区情感治理共同体构建路径研究——基于厦门市J社区的实地调查

易钰楠	重庆工商大学法学与社会学学院	西南民族地区农村社区传统生死观的思考：分析、介入与重塑
何仕瑞	重庆工商大学法学与社会学学院	团体绘画艺术疗法对留守儿童社交焦虑的干预研究
冯恩健	云南师范大学法学与社会学学院	结构式家庭治疗模式在社区戒毒个案中的运用
余林杭	华东师范大学社会发展学院社会工作系	以家庭为单位提升口腔肿瘤患者出院准备度的社会工作实务研究
安一鸣	西藏民族大学法学院	社会工作介入易地搬迁居民社会融入问题研究——以咸阳市旬邑县D社区为例
赵大海	广西师范大学政治与公共管理学院	障碍与重构：社会资本视角下社会工作介入老年志愿者组织培育研究——以毕节市L移民安置点为例
赵雨晴	北京工业大学文法学院	肿瘤患者负面情绪调适的个案工作介入研究
陈琳	华东师范大学社会发展学院社会工作系	城市流动母亲社交媒体使用的育儿社会支持构建及社会工作介入策略研究
高红旗	井冈山大学政法学院	井冈山斗争时期党的社会支持网络建设实践对社工介入社区治理的经验启示
韩冰清	西南石油大学	识盲与识能：灾害社会工作的文化脉搏
李薇	云南大学民族学与社会学	中年农民工融入数智城市的社会工作介入方式
皮小庆	重庆工商大学法学与社会学学院	低碳视角下社会工作“绿色转向”的实践路径研究
王泽云	青岛科技大学法学院社会工作系	大学生金融能力的社会工作干预框架研究
吴可佳	复旦大学社会工作学系	协同理论视角下社区矫正多元主体间的互动研究——以M司法所为例
应钢辉 周雨晴 方静波	西南财经大学社会发展研究院	社工的社会支持、正念与职业倦怠研究——基于成都一线社工的调研数据分析
张姝淼	华东师范大学社会发展学院	学校社会工作视角下新生入学适应中书院正式支持的效用及提升路径研究
敖淑凤	华东师范大学社会发展学院	公益展示：公益服务发展的一种新视角
段梦如	西藏民族大学研究生院	西部地区社区治理创新的组合路径研究——基于13个社会治理创新典型案例的fsQCA分析
张磊 潘乐	重庆工商大学法学与社会学学院	工作意义感与员工心理健康关系的元分析
马雪华	沈阳化工大学人文与艺术学院	内生外联：增强组织力破题中间村落困境的机制研究
刘雨彤	华东师范大学社会发展学院	新入职社区工作者职业胜任力的质性研究
严艺文	华中科技大学社会学院	嵌入错位与融合补阙：社会工作专业情境下儿童主任能力建设的路径探究
李永娇	深圳大学政府管理学院	整合式社会工作介入言辞型职场性骚扰问题——以深圳市坪山区某工厂为例
王颖	重庆师范大学历史与社会学院	机构长者心理孤独感怀旧疗法的社会工作行动研究
刘鑫	青岛科技大学法学院	高校辅导员情绪劳动和师生沟通有效性的关系及其提升策略研究
吴斯迪 刘立翔	广西师范大学政治与公共管理学院	小组动力理论视角下小组工作介入城市留守儿童服务的实践思考

姓名	学校院系	论文题目
本科一等（8人）		
田婷	西南政法大学政治与公共管理学院	《情欲与隐痛：高龄老人的情感需求及其文化困境——基于重庆市D养老院的个案研究》
李泽宇	华中师范大学社会学院	“他山之石何以攻玉”：社工参与基层治理的策略研究
刘宇	华中师范大学社会学院	从授权到认同：调适性治理视域下社群共同体重构——以武汉市三个“五社联动”试点社区为例
马思仪	广西师范大学政治与公共管理学院	铸牢中华民族共同体意识下社会工作介入民族社区治理的探究——基于“南宁模式”的反思
李梦媛	华东师范大学	案主的疼痛表达如何影响医务社工的共情
李文喆	内蒙古工业大学人文学院社会工作系	生活为本：社会工作全人观的分析维度
冷小雨	山东青年政治学院政治与公共管理学院	REBT模式下大学生容貌焦虑问题的小组工作介入研究
谢靖颖	南开大学周恩来政府管理学院	农村留守妇女母职实践的困境与超越——兼议社会工作的介入策略
本科二等（12人）		
纪政 吴学沁 吴伟维	东莞理工学院法律与社会工作学院	社会工作服务机构专业化发展不足及其社会生态学解析——基于东莞的调研
程成 常煜 林晨露 郑冰妍 朱苓君 黄涵 丁美旭 郑智雯	华东师范大学社会发展学院	“疫”家同行：家庭“抗疫力”测评量表的编制与影响机制探究
赵纾娇	内蒙古农业大学人文社会科学学院	社会网络视角下新冠肺炎疫情的传播路径研究——基于“扬州疫情”的文献分析
赖清	广西师范大学政治与公共管理学院	生命历程视角下非科班社会工作者专业认同的形成研究
吕鑫越	内蒙古财经大学法学院	社会工作：民族地区农村基层社会治理的基础构建——以内蒙古自治区鄂尔多斯市树林召镇五股地村为例
杨楚寒	华中师范大学社会学院	金融赋能与乡村振兴：发展性社会工作视域下的社区信用体系建设——基于对湖北省恩施州H村的调查
徐锦兴	浙江万里学院法学院	“老有所为”社区营造的实践研究——以N市某老旧小区为例
刘星雨	华中师范大学社会学院	基层政社互动中的多元情景与行动策略——基于16个疫后社会工作服务项目的调查
龚夏妮	华中师范大学社会学院	《符号互动视角下社会工作本科生的专业认同过程研究》
胡靖怡	三亚学院法学与社会学学院	“自护与同行”：社工介入预防校园欺凌的行动研究——基于海南校园“070”项目的社会工作介入
杨镐冰 张依芸 朱雅慧 郑雨婷	上海大学	影像发声方法在青年抑郁症患者人生意义感干预小组中的应用
袁梦	华中师范大学社会学院	“隐性留守型”亲子互动及家庭治疗模式的应用探索——基于疫情以来的经验观察

本科三等（27人）		
李嘉馨	北京师范大学-香港浸 会大学联合国国际学院	广东省大学生学业拖延研究报告
苏润邦 陈懿馨 杨宗静 姚泽佳 张惠佳 廖心颐 刘江 洪菲敏	惠州学院政法学院	“3+2”模式下优化老年服务的思考——以惠州市大亚湾区老年社会工作为例
高晓岚	岭南师范学院	突发性公共卫生事件情境下医务社工的发展困境及对策研究——以广州市为例
龚冉冉	铜陵学院法学院	线上康复:重大公共卫生事件背景下福利院孤残儿童帮扶探析——以“牵手计划”项目(L市福利院)为例
巩书航 郑泽瑞	北京工业大学文法学院	居民自治单元下沉到转换:城市社区治理革新研究
郑洁 林彦 罗佳欣 李诗韵 廖远玲	惠州学院政法学院	突发公共卫生事件下的城市社区应对策略及反思
董子怡	华中师范大学社会学院	“情感+行动”:农村家庭教养分化状况及社会工作介入路径
李妍忻	华中师范大学社会学院	社会工作介入罪错未成年人分级处遇的空间探讨——基于层级间互动视角的分析
刘俊杰 李杰	山东青年政治学院政治 与公共管理学院	生态系统理论视阈下预防青少年校园欺凌多元路径探讨
杨思婧	广西师范大学政治与公 共管理学院	离异单亲家庭子女心理问题研究及个案工作介入探索
黄颖 龚海婷 林晓仙 张晨	华东师范大学社会发展 学院	第二课堂实践创新:社会工作本科生创业项目申报与实践研究
祁劲翔	华中师范大学社会学院	新文科背景下服务学习理念在社会工作教学中的应用——社会工作专业课程实践反思
王远兴 康高明	华中师范大学社会学院	转化学习视角下社会工作专业的教学成效与提升路径研究——以H大学《社会工作实务》课程为例
娜木拉	内蒙古工业大学人文学 院社会工作系	分形与组织:子小组的运行机制研究
姚蕙怡 金皓月 钱璟洁 杨帆 朱苓君	华东师范大学社会工作 系	缺失与重塑:视障青年抗逆力生成过程与机制研究
田馨怡	青岛理工大学人文与外 国语学院	社会工作视角下困境儿童心理救助的综合实务探索——以大学生“三下乡”赴D镇实践团为例
詹可	华中师范大学社会学院	线上服务在大龄心智障碍青少年照顾者心理压力疏导中的运用——以社会支持为理论视角
赵紫璇	内蒙古科技大学文法学院 社会工作	从疏离走向嵌合:医务社会工作介入医患矛盾的案例研究
赵佳慧	北京工业大学文法学院	从“门内”到“门外”:儿童议事会促进居民参与的路径研究
程锦	华东师范大学	受助的障碍与救助的盲区:流浪救助中的“弱能”——基于对上海流浪群体的研究

韦文露	华中师范大学社会学院	社会资本理论视角下“康养结合”社区养老服务模式——以吉林省延边朝鲜族自治州Y村社会工作介入为例
黄菲琪	岭南师范学院社会与公共管理学院	国际残疾人社会工作热点研究——基于2000-2021年文献的Citespace可视化分析
梁煜东	广西师范大学政治与公共管理学院	情感劳动视角下专业社会工作者职业认同形成历程研究
王奇萍	华中师范大学社会学院	被规训的突围：理性视角下的大学生内卷新趋向——兼以学校社会工作介入之探讨
萧椿茂 赫英昊 刘纪晗 陈悦	山东青年政治学院政治与公共管理学院	歪梳苗族妇女家庭地位变化的口述史研究
周亚淳	湖南工商大学公共管理与人文地理学院	从确证到复元：HIV感染者角色调适及社会工作介入
彭嘉乐	华中师范大学社会学院	教育戏剧促进青少年人际交往能力提升的实践研究——以武汉市S社区青少年托管项目“乐相处，结友情”小组为例

（中国社会工作教育协会、广西师范大学 联合供稿）

[返回目录](#)

陈蓓丽副教授领衔的社会工作与人工智能创新团队 获批“劳模创新工作室”

近日，从上海市教育工会获悉，由华东理工大学社会与公共管理学院社会工作系陈蓓丽副教授领衔的“社会工作与人工智能创新”团队获批上海市教育系统“劳模创新工作室”。



陈蓓丽副教授“社会工作与人工智能创新团队”部分成员合影

继往开来：院系新文科建设的良好基础

院系一直以立德树人为根本使命，回应国家治理和社会建设战略需求，将社会科学定位为“有思想的数据科学、有价值观的行动科学”，围绕该理论主线，面向数字化转型推进跨学科、跨界融合，聚焦实践能力。早在 2016 年，社会工作系已与科技公司合作研发互联网“三实”育人平台“智社”，多元并行式推进教学、实验、实习和实践。平台已被 64 所高校和社会组织使用（试用）。

持续奋进：工作室全体成员的开拓创新

工作室依托上海高校智库社会工作与社会政策研究院，开展决策咨询、政策推动等服务社会工作与社会发展，在政策建议、标准制订、社会立法、指数发布等领域取得一定成效。近年来工作室开展了《基于人工智能的社会工作实践实习实训平台》、教育部产学合作协同育人项目、《上海市一流本科建设专项：社会工作实验室建设》项目等，已形成《人工智能时代的多重挑战与社会工作的专业回应》、《人工智能发展限度与社会可能》、《大数据驱动的社会工作：前景与挑战》、《大数据时代下城市扩展的精细化研究》、《数据化时代社区信息治理体系的重构——基于新冠肺炎疫情社区防控的反思》等多篇 CSSCI 论文。已建成的新文科综合实验室支持了线上大数据收集、分析，直接与多个实践领域接轨，借力数字化平台，实践学习实现了“没有围墙的”“真情实境”的新型实践模式。

（华东理工大学聂华萱 供稿）

[返回目录](#)

学术论坛

中国社会工作教育协会社会工作理论专委会 2021 年会 暨第五届社会工作理论工作坊顺利举行

2022 年 1 月 7 日，中国社会工作教育协会社会工作理论专委会联合华东理工大学社会与公共管理学院、上海高校智库社会工作与社会政策研究院、华东理工大学学报《社会科学版》，通过腾讯会议成功举办了第五届社会工作理论工作坊。本届社会工作理论工作坊以“实践智慧、实践知识与社会工作理论”为主题，先后有 300 余人次参加了本次论坛。



按照会议日程安排，本届社会工作理论工作坊主要包括开幕式、主题报告、单元汇报、闭幕等。开幕式及主题报告环节，由华东理工大学社会与公共管理学院院长何雪松教授主持。何雪松教授指出，在大家的支持下，社会工作理论工作坊已成功举办了四届。近两年，国内的社会工作理论研究取得新进展，非常高兴能够看到越来越多的青年老师和博士生参与到社会工作理论的研究与讨论当中，打开了社会工作理论研究的新局面。

第一单元由华东理工大学社会工作系侯利文副教授主持。第二单元由华东理工大学社会工作系副主任徐选国副教授主持。第三单元由华东理工大学社会工作系黄锐副教授主持。论坛最后，华东理工大学社会工作系黄锐副教授对本届社会工作理论工作坊进行了简短的总结。他感谢了所有参会者对第五届社会工作理论工作坊的支持与参与，并向大家发出邀请，

期待继续支持第六届社会工作理论工作坊。

此外，中国社会工作教育协会 2021 年会 5 个分论坛也全部都顺利举行。分论坛 1 为“中国特色社会主义社会工作理论”。会议分为四个单元，第一单元的主题为“社会工作理论：科学与文化”。第二单元的主题为“党的领导与社会工作发展”。第三单元的主题是“社工机构的制度环境与发展”。第四单元的主题为“社会工作者：身份与专业能力”。最后，张昱教授对本次论坛进行总结，肯定青年学者在社会工作知识生产和理论建构上的推动作用，并对主办方的工作和各位老师、同学的参与表示感谢。



部分分论坛合影

会分论坛为 2 “社会工作参与乡村振兴、乡镇（街道）社会工作站建设” 在线上举行。第一单元聚焦于社会工作助力乡村振兴服务研究。第二单元聚焦于社会工作参与乡村振兴角色定位及困境研究。第三单元聚焦于社工站建设的实务研究，华东理工大学姜妙屹老师补充点评，她认为以政策作为研究对象还需考虑进一步的考虑现有政策的滞后性和实践的先进性。

分论坛 3 为“儿童、青少年及家庭等领域研究与实践”，第一单元围绕未成年人的相关服务领域展开。第二单元聚焦于困境儿童的相关议题。第三单元聚焦于校园内的青少年群体。第四单元的主题围绕儿童/青少年教育展开。第五单元的主题聚焦于家庭相关的议题。论坛最后，费梅萃教授对本次论坛进行总结，感谢大家对论坛的积极参与，同时也感谢各位评议人认真严谨地从不同角度提出的宝贵意见。费梅萃教授表示，大家可以此次论坛为契机，增强交流与互动，为共同关注的儿童、青少年及家庭社会工作贡献自己的声音与力量。

分论坛 4 为“照顾管理、健康等领域的实践与研究” 在线上举行。会议分为四个单元，第一单元由华东理工大学社会工作系范斌教授主持，评议人是兰州大学哲学社会学院王英副

教授。第二单元由西南财经大学社会发展研究院何龙韬副教授主持，由华东理工大学社会工作系郭程讲师评议。第三单元主持人是南京大学社会学院社会工作与社会政策系主任肖萍副教授，评议人是中国人民大学社会与人口学院隋玉杰副教授。第四单元由中国人民大学社会与人口学院隋玉杰副教授主持，由南京大学社会学院社会工作与社会政策系主任肖萍副教授评议。最后，隋玉杰副教授对本次论坛进行总结，感谢大家对论坛的积极参与，同时也感谢各位评议人从不同角度提出的宝贵意见。

分论坛 5 为“社会工作参与社区治理的实践与研究”，第一单元由重庆工商大学周昌祥教授主持，评议人为华东理工大学社会工作系朱眉华教授。第二单元由华东理工大学社会工作系朱眉华教授主持，评议人为北京工业大学社工系韩秀记副教授。第三单元由深圳大学法学院易松国教授主持，评议人为重庆工商大学周昌祥教授。最后，易松国教授对本次论坛进行总结，感谢大家对论坛的积极参与，同时也感谢各位评议人认真严谨地评议。

分论坛 6 为“中国特色社会主义社会工作教育研究”在线上举行。会议分为四个单元，第一单元由华东理工大学社会工作系曾守锤教授主持，评议人是石家庄学院法学院张学东副院长。第二单元由中国社会科学院大学赵一红教授主持，评议人是福建江夏学院社会学与社会工作系郑玥老师。第三单元由福建江夏学院社会学与社会工作系郑玥老师主持，来自重庆工商大学法学与社会学院的蒙艺副教授评议。第四单元由华东理工大学社会工作系李筱副教授主持，评议人是曾守锤教授。最后，曾守锤教授对本次论坛进行总结，感谢大家对论坛的积极参与，同时也感谢各位评议人认真严谨地从不同角度提出的宝贵意见。

（华东理工大学聂华萱 供稿）

[返回目录](#)

中国社会工作教育协会 2021 年年会暨第三届青年学者论坛成功举行

2022 年 1 月 2 日，中国社会工作教育协会 2021 年年会暨第三届青年学者论坛以腾讯会议线上的形式召开。会议开幕式由华东理工大学社会工作系副主任、徐选国副教授主持。中国社会工作教育协会副会长、南京大学 MSW 教育中心主任彭华民教授对本次青年论坛致辞。彭华民教授非常关心中国社会工作青年学者的成长，她首先对论坛组织者与筹备者的辛勤付出以及坚持举办青年学者论坛表示高度赞扬。其次，充分肯定本届论坛所采用教授、博导以及 C 刊主编、编辑的论文评议机制。最后，彭华民教授引用费孝通老先生所说的“先有后好”与毛主席所说的“青年是早上八九点钟的太阳，希望寄托在你们身上”，表达了对青年学者的殷切期盼，彭教授希望经过社会工作系统训练的青年老师能够更好的成长，为社会工作事业的发展贡献力量。最后，彭教授祝愿大家新的一年万事顺意，祝论坛圆满成功。



论坛第一单元“社会工作理论前沿专题”由集美大学海洋文化与法律学院副院长、姚进忠教授主持。本单元由《学海》杂志主编毕素华与甘肃政法大学公共管理学院副院长、任文启教授进行评议。两位专家充分肯定了三位学者在推动社会工作理论研究方面做出的贡献，同时两位专家也分别对上述三位学者论文存在的问题提供诸多宝贵建议。

论坛第二单元“政社关系与社会工作发展”由华东理工大学社会工作系副教授黄锐主持。本单元由中国人民大学社会与人口学院副教授、《社会建设》杂志副主编卫小将以及中山大学社会学与人类学院副教授、博士生导师黄晓星进行评议。卫小将从论文的学术性、理

论性及修辞性、论文的现实性，应用性及对政策社会的影响性以及论文的发表三个维度展开分析。黄晓星认为三篇论文的主题主要是关注政社关系与社会工作的发展，他从政社关系的空间维度，时间维度，组织维度等进行分析，为三位学者提供诸多大有裨益的思考。

论坛第三单元“社会工作干预研究”由华东理工大学社会工作系侯利文副教授主持。本单元由华东师范大学社会工作系系主任、安秋玲副教授以及《浙江工商大学学报》编辑彭何芬进行评议。安秋玲副教授从空间属性、主客体互动的意义建构、文化以及清晰的干预策略等角度提出建议；彭何芬编辑从学术期刊发表的角度对以上三位学者的文章逐篇进行指导。

论坛第四单元“农村社会工作理论与实践”由华东理工大学社会工作系副主任、徐选国副教授主持。本单元由兰州大学西北少数民族研究中心主任、历史文化学院焦若水教授以及《华东理工大学学报（社会科学版）》编辑部主任、社会学系徐丙奎副教授对上述三位青年学者做专业评议。两位专家肯定了三位学者的研究价值与对现实问题的回应力，但也从学理性提升、案例实践的佐证、发展型妇女社会工作的价值观、知识与实务体系的内涵以及流动妇女与家庭、社区之间的关系等方面提出专业性建议。



会议闭幕式由坛主集美大学海洋文化与法律学院副院长、姚进忠教授主持。中国社会工作教育协会办公室主任、山东青年政治学院副教授秦小峰宣读中国社会工作教育协会年会暨第三届青年学者论坛的获奖名单，担任本届青年学者论文评审人为中国社会工作教育协会名誉会长、北京大学社会学系王思斌教授。紧接着，姚进忠教授做闭幕总结，他对中国社会工作教育协会的大力支持以及对各位评议老师牺牲假日时间参与论坛表示感谢，他希望能够借助论坛举办推动社会工作学者学术能力的提升与现实问题的回应。

（华东理工大学聂华萱 供稿）

[返回目录](#)

中国社会工作教育协会 2021 年年会暨第三届研究生论坛成功举行

2022 年 1 月 3 日，中国社会工作教育协会 2021 年年会暨第三届研究生论坛线上召开。开幕式由坛主集美大学海洋文化与法律学院副院长、姚进忠教授主持。中国社会工作教育协会副会长、中国青年政治学院陈树强教授对本届研究生论坛致辞。陈树强教授认为在教育协会年会下单独设置高水平、高质量的研究生论坛具有重要意义，同时，他认为本届研究生论坛的主题紧扣国家发展战略需要，能够反映出教育界与实务界所共同关切的前沿性议题。最后，他对中国社会工作教育以及青年学生提出期待，迈向实践敏感取向的社会工作教育应当是社会工作者与学生共同的追求，并预祝本届论坛圆满举办！



论坛第一单元“社会工作专业发展与职业成长”由南开大学周恩来政府管理学院社会学（社会工作与社会政策）博士研究生吴佳峻主持。本单元由华东理工大学社会工作系侯利文副教授进行评议。侯利文副教授充分肯定上述五位学生在选题方面的现实关怀以及创新价值。但也对上述五位学生在研究问题的聚焦、经验问题与研究问题的辨识、研究脉络的回顾以及学术规范层面提出诸多建议与思考。

论坛第二单元“社会工作与基层社会治理”由云南大学民族学与社会学学院博士研究生师艺萌主持。本单元由集美大学海洋文化与法律学院副院长、姚进忠教授进行评议。姚进忠教授对文章的标题、摘要、研究问题、理论视角与分析框架、资料分析等方面逐一回应。他一再强调做好学术的第一步是规范化。

第三单元“社会工作与社会福利、社会政策”由华东理工大学社会与公共管理学院社会

工作学博士研究生魏玺昊主持。本单元由华东理工大学社会工作系副主任、徐选国副教授对五位发言人的论文进行了评议，他认为五位发言人的论文具有以下总体特征：第一，都回应了现实议题，具有较很强的问题导向；第二，规范性较强；而后，又从研究问题、研究理论、分析框架、文章结构逻辑以及核心概念等方面分别对每位发言者的文章进行了点评，提出了许多宝贵建议。

论坛第四单元“循证社会工作与社会工作实践研究”由武汉大学社会学院博士研究生曹迪主持。本单元由华中科技大学社会学院讲师罗艳进行评议。她认为这六篇文章的共同点是侧重于实证研究或者说倾向于使用某一种研究方法，对某一类人群进行具体的分析，具有一定的实用性和实践性。对特殊人群抑或边缘群体的关注，一直是社会工作的使命所在，关注膀胱癌患者、抑郁症患者、女性乳腺癌患者及热议的青少年的心理健康也进一步体现了社会工作的专业使命感。同时，也对上述六篇文章的不足之处提出专业建议。

闭幕式由坛主南开大学周恩来政府管理学院社会学（社会工作与社会政策）方向博士研究生吴佳峻主持。

中国社会工作教育协会办公室主任、山东青年政治学院副教授秦小峰宣读中国社会工作教育协会 2021 年年会暨第三届研究生论坛的获奖名单，他对论坛的组织者与筹备者表达感谢，对获奖的同学表示祝贺。

作为此次论坛统筹人，徐选国副教授讲到，学术研究最终是指向实践的，希望同学们能够扎根于实践，参与中国社会工作的建设与发展，遵循学术规范，深入研究、做好研究，为社会工作发展做出积极推动，将论文写在祖国的大地上。

吴佳峻博士总结到，首先要感谢中国社会工作教育协会的大力支持、感谢徐选国老师以及姚进忠老师积极搭建研究生论坛的平台、感谢各位评议老师的辛苦付出。作为新生代的我们要有积极乐观的视野与格局。自 1987 年马甸会议召开，社会工作专业恢复重建以来，我们要看到中国社会工作发展所取得的卓越进步，当前社会工作服务于国家发展战略以及以民生福祉的改善为社会使命，我们的很多前辈穷其一生在为之奋斗，因此我们要有积极乐观的心态，做一个积极的行动者与建设者。论坛的举办是为了帮助大家更好的学术成长，更好的直面现实问题与实践，希望同学们能够以此为契机，努力提升自己，为社会工作事业发展添砖加瓦！

（华东理工大学聂华萱 供稿）

[返回目录](#)

华东师范大学社会发展学院承办 中国社会学会社会福利研究专业委员会 2021 年学术年会

2021 年 12 月 11 日至 12 日，由中国社会学会社会福利研究专业委员会主办，华东师范大学社会发展学院承办的中国社会学会社会福利研究专业委员会 2021 年学术年会暨“新时代中国福利制度的新目标和新挑战”学术论坛讲座在线上举行。



近 200 名不同高校和专业背景的知名专家学者和硕博学生共聚云端，参加了为期两天的在线会议。与会嘉宾重点围绕“建党百年”、“养老”、“疫情”、“公益慈善”、“社会工作”等领域开展主题讨论。论坛活动开幕式由中国社会学会社会福利专委会副秘书长黄晨熹教授主持，华东师范大学校长助理吴瑞君教授、中国社会学会副会长刘欣教授、中国社会学会社会福利专委会荣誉理事长景天魁教授、华东师范大学社会发展学院院长文军教授先后致辞。

大会上半场由中国社会学会社会福利专委会副理事长、中国青年政治学院社会工作系主任陈树强教授主持，中国社会学会社会福利专委会理事、北京大学社会政策研究中心主任熊跃根教授以“共同富裕与美好生活——变革时代中国社会政策创新发展的理论思考”为题，诠释了对“共同富裕”的理解，并谈及变革时代我国社会政策创新的政策范式等理论议题。下半场由中国社会学会社会福利专委会副秘书长、华东师范大学社会发展学院副院长黄晨熹教授主持，上海市民政局残疾人福利处孙晓红处长以“推进残疾人福利工作迈向新征程”为题，从残疾人社会保障和残疾人康复两个视角介绍了上海市残疾人福利工作概况，并提出相应的政策建议。

本次论坛活动还开设了“建党百年与中国社会福利发展”、“老年福利与养老保障”、“家

庭儿童、特殊人群和社会福利”、“疫情防控与公共卫生服务”、“公益慈善组织与社会福利发展”、“福利治理中的社会工作实践”、“医患关系与社会福利发展”、“社会福利前沿理论研究”等 8 个分论坛。另外，活动也为硕博士生专门开设了“老年福利博士生论坛”、“家庭福利博士生论坛”、“福利治理研究生论坛”、“儿童青少年福利研究生论坛”、“福利思想与制度研究生论坛”、“福利人群研究生论坛”、“实证社会福利研究生论坛”等 7 个分论坛。



论坛闭幕环节由中国社会学会社会福利专委会副理事长赵一红教授主持。中国社会学会社会福利研究专委会副秘书长黄晨熹教授作会议总结，并由中国社会学会社会福利研究专委会理事长彭华民教授对优秀论文进行表彰。最后中国社会学会社会福利研究专委会副理事长高和荣教授作闭幕致辞。

（华东师范大学钟宇洋、郑悦 供稿）

[返回目录](#)

华东理工大学何雪松院长受邀参加 “清华·敦和中国高校公益慈善教育发展论坛”

2021 年 11 月 6 日，由清华大学公益慈善研究院与敦和基金会联合主办的“清华·敦和中国高校公益慈善教育发展论坛”在北京（线下、线上）顺利举办，线上同步直播，参会观众累计超过 16 万人次。华东理工大学社会与公共管理学院院长何雪松教授受邀参加了此次大会，并在“推动慈善专业教育发展”论坛上进行交流发言，并就“现有学科体系下高校公益慈善教育的发展空间”展开了讨论。



何雪松院长在线进行公益慈善专业教育发展思路的交流发言

何雪松院长认为，公益慈善教育的发展应该建立一个大的公益慈善学科圈。公益慈善学科圈应该包括商科、公共管理、社会学、社会工作，以及法学。在学科圈里，既有具有分又要有和。分是指，每一个学科圈进行人才培养的时候，要打造自己特色；和是指，要一起去推动中国公益慈善事业的发展。何雪松院长画出大公益慈善学科圈供大家交流学习，强调每个学科做出自己的特色，最后都服务于圈中间的公益慈善学，认为公益慈善教育是一个学科圈还不是学科群。

与此同时，何雪松院长指出，公益慈善要成为一个独立的学科不是特别容易，强调公益慈善教育发展要特别重视研究。在证据为本的公益研究基础上，何雪松院长进一步强调研究

指引下的公益慈善实践的重要性，去真正推动公益慈善学科的发展。最后，何雪松院长指出，研究指引的公益慈善实践能够帮助建立公益慈善教育的理论基础和知识基础，强调不同的学科为公益慈善这一大学科提供理论和知识的支撑，只有如此，才能够有可能形成一个具有统一性的或者整合性的知识和理论框架。

另外，何雪松院长围绕华东理工大学社会公共管理学院的公益慈善管理学科的建设展开了分享。何雪松院长指出，自 2019 年以来，华东理工大学在社会工作学科里面设立了公益慈善管理的培养方向，更强调社会工作学科视阈下公益慈善学科发展建设的实务导向。何院长指出，未来华理公益慈善学科的建设会把多学科的资源整合进来，以推动培养更有实际操作能力的专业硕士学位型高水平人才为导向。

自党的十九届四中、五中全会，尤其近期中央财经委员会第十次会议以来，发展慈善事业、发挥第三次分配在推动共同富裕中的作用受到全社会高度关注。要切实发挥第三次分配的作用，需要推动公益慈善人才的教育与培养。为了更好的探索现有学科体系下慈善教育发展空间与方向，此次论坛汇聚了清华大学、北京大学、印第安纳慈善学院等国内外顶尖学府的慈善教育领域权威专家学者，以及中国红十字基金会、上海紫江公益基金会等国内关注慈善教育和人才发展的行业引领者近 40 人的前沿思考，希望能够凝聚共识，共同促进中国高校公益慈善教育事业的发展。

此次论坛主要聚焦于中国高校公益慈善教育的发展，其中华东理工大学社会与公共管理学院等 40 所高校参与了《关于共同推动中国高校公益慈善教育的倡议》，希望能够汇聚多学科的力量共同推进公益慈善学科的建立。

华东理工大学社会工作专业自 1995 年建立以来，经过 26 年的时间获得显著发展。为了更加深入地回应新时代发展需要，自 2019 年以来，华东理工大学社会工作专业主动将公益慈善管理导入既有社会工作学科之中，在 MSW 研究生教育中获得敦和基金会资助连续开展了两期“敦和·菡萏行动”公益慈善管理教育项目，开展了集课程、实习实践、研究、教育模式改革等多元一体的综合化实践，在本科生中开展了《公益慈善导论》全校通识课程，以及本学院 5 个专业中开设了《公益慈善与社会创新》选修课，初步形成了教育-实践-研究-政策“四位一体”的公益慈善慈善教育体系。未来，华东理工大学社会与公共管理学院将进一步助推公益慈善管理的学科化和学历化建设，将其建成社会学一级学科之下的二级硕士点。

（华东理工大学聂华萱 供稿）

[返回目录](#)

讲座分享

云南大学、西南财经大学、中国人民大学、华中师范大学、深圳大学成功举办“心社研学”系列研讨会

为给研究生搭建一个多校交流合作、多领域学习研讨的平台，云南大学社会工作系讲师唐谭、西南财经大学社会发展研究院副教授周正、中国人民大学心理学系讲师唐信峰、华中师范大学社会工作系讲师陈安娜以及深圳大学社会学系助理教授唐苏勤于 2021 年 11 月 11 日共同成立了“心社研学”（Alliance of Psychology & Social Work, APSW）研讨会联盟。

“心社研学”关注心理健康与社会工作领域的研究和实务，五个来自全国各地的高校研究团队每两周在线上相聚一次，进行研究成果和临床经验的分享和研讨。研讨会主要分为两部分，75 分钟的主题讲座和 45 分钟的研究生研讨。每期研讨会结束会在微信公众号“心社研学”平台上发布研讨会通讯稿以及相关主题科普文。

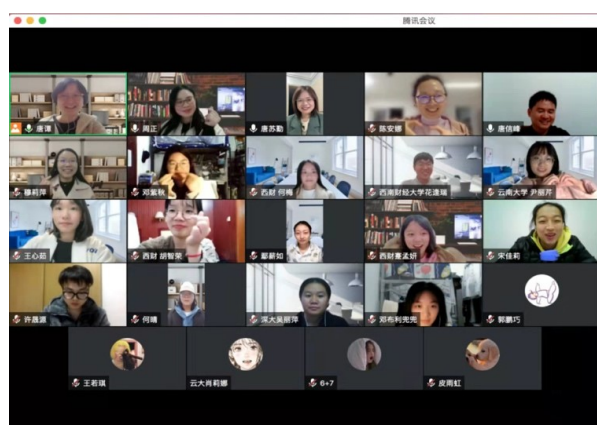
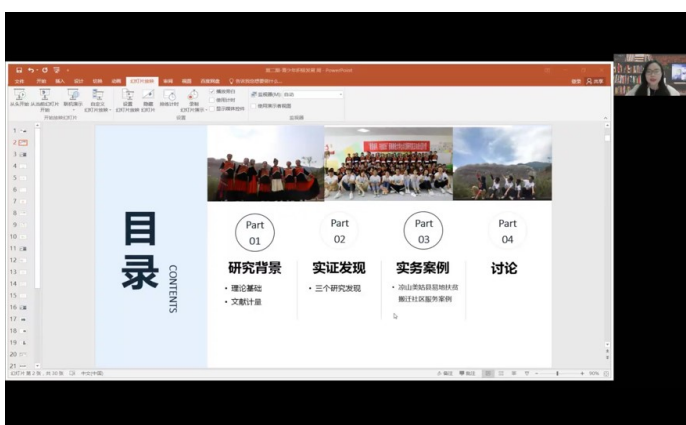


“心社研学”第 1 期研讨会于 2021 年 11 月 11 日晚 7 点通过腾讯会议顺利召开。本次研讨会由云南大学社会工作系唐谭老师主讲，深圳大学社会学系唐苏勤老师主持，讲座题目为《中国老年抑郁流行率及心理因素的系统性综述与元分析》。唐谭老师在此次研讨会上介绍了她近期的主要研究成果。通过系统性综述与元分析的方法，唐谭老师研究得到我国社区养老下老年抑郁的流行率为 20.0%。从 1990 年代至 2000 年代，老年抑郁呈明显上升趋势，2000 年代达到峰值，之后开始平缓下降。唐谭老师随后介绍了针对养老院中老年抑郁流行率的元分析结果。研究显示，养老院老年抑郁流行率达到 36.8%，远高于社区老年人。而不同性别、社经地位老年人其流行率没有显著差异。由于近三十年养老院老年抑郁一直呈上升趋

势，唐谭老师呼吁专业人士关注养老院老年人心理健康状况。之后唐谭老师还分享了老年抑郁心理因素的元分析结果。研究显示，自尊和消极的年龄认知是与老年抑郁相关度最高的因素，这提示提升老年人自尊、发展其积极老龄观的重要性。

本次讲座也引发了同学们的热议，在随后进行的研究生小型研讨会中，同学们积极发言表达自己对老年抑郁的看法，并提出了具有启发性的看法。本期研讨会取得了圆满成功。研讨会结束后由云南大学 MSW 学生邓紫秋和唐谭老师撰写、本科生肖丽娜编辑，共同在“心社研学”微信公众号上发布了《心社研学研讨会第 1 期纪要》。云南大学 MSW 学生宋佳莉和社工系本科生肖丽娜在唐谭老师指导下完成了第 1 期科普文《那些年我们对老年抑郁的五大误解》，该文也获得好评。

“心社研学”第 2 期研讨会于 2021 年 11 月 25 日晚 7 点通过腾讯会议顺利召开。本次研讨会由西南财经大学社会发展研究院周正老师主讲，云南大学社会工作系唐谭老师主持，讲座题目为《青少年积极发展研究进展及实务案例》。在讲座中，周正老师分享了她的研究团队基于“积极发展观”视角，在凉山州美姑县开展的异地扶贫搬迁社区青少年服务的研究和实务。在项目前期，西南财经大学社会发展研究院与香港理工大学合作开展服务学习课程，对团队成员进行服务能力培训，并结合彝族地区青少年特征对《青少年正向成长项目方案》进行修改。项目中期，周正老师带领团队成员下至美姑县开展“青少年正向成长夏令营”，提高彝族青少年心理健康。项目后期通过科学评估，检验了其服务效果。



这次讲座让同学们感受到了社会服务的重要性和社会价值，亦让同学们领略到开展社会工作研究的意义。在周正老师结束讲座后，同学们积极发言讨论，在 45 分钟的小型研讨会中各抒己见，表达了对社会工作研究的兴趣和看法。本期研讨会取得了圆满成功。研讨会结束后，西南财经大学 MSW 学生胡智荣撰写并在“心社研学”微信公众号上发布了《心社研学研讨会第 2 期纪要——青少年积极发展研究进展及实务》。

“心社研学”第 3 期研讨会于 2021 年 12 月 9 日晚 7 点通过腾讯会议顺利召开。本次研讨会由中国人民大学心理学系唐信峰老师主讲，西南财经大学社会发展研究院周正老师主持，研讨题目为《青少年抑郁的预防：项目开发及效果》。在讲座中，唐信峰老师首先分享了他对我国青少年抑郁研究的系统性综述和元分析结果。结果显示，不良亲子沟通、负面生活事件、学习压力是青少年抑郁的危险社会因素，而负面认知、神经症、自尊等是其危险心理因素。以这些结果为基础，唐信峰老师团队开发了青少年预防项目，并在中学里开展了为其 6 周的干预，项目有效降低了青少年抑郁。同时，唐信峰老师通过质性研究深入了解到高中生产生负面情绪的原因、干预项目推行的阻力与切实帮助等。

在讲座结束后的小型研讨环节，同学们踊跃发言，咨询了干预研究的研究方法、青少年抑郁干预技术的使用等专业知识，大家收获颇丰。本期研讨会取得了圆满成功。本次研讨会结束后，中国人民大学学生刘佳琦在“心社研学”微信公众号上发布了《心社研学研讨会第 3 期纪要——青少年抑郁的预防：项目开发及效果》。



“心社研学”第 4 期研讨会于 2021 年 12 月 23 日晚 7 点通过腾讯会议顺利召开。本次研讨会由华中师范大学社会工作系陈安娜老师主讲，中国人民大学心理学系唐信峰老师主持，

研讨题目为《社会工作与家庭暴力：一项教育行动研究》。在讲座中，陈安娜老师首先为同学们介绍了家庭暴力的定义、我国关于家庭暴力的法律、我国家庭暴力的现状以及家庭暴力的相关理论。之后详细介绍了华中师范大学社会工作系为同学们开设的《家庭暴力社会工作》课程，并针对这门课程的教学开展了行动研究。在课堂中，陈安娜老师组织学生自由写作、观看家暴相关电影、开展“世界咖啡馆”活动、进行校园宣传、与资深社工互动等，让学生加深了对家庭暴力的理解以及对其社会工作的认识。陈安娜老师也对教学的效果进行了评估。

陈安娜老师的主题讲座激发了同学们和其他老师们对于家庭暴力社会工作的兴趣，在讲座结束后的小型研讨会中，同学和老师热烈讨论，积极发表了对于家庭暴力的看法。本期研讨会取得了圆满成功。

研讨会结束后，由华中师范大学社会工作系研究生曾佩旖、刘力源撰写的研讨会纪要《心社研学研讨会第 4 期——社会工作与家庭暴力：一项教育行动研究》在微信公众号“心社研学”发布。

“心社研学”第 5 期研讨会于 2022 年 1 月 6 日晚 7 点通过腾讯会议顺利召开。本次研讨会由深圳大学社会学系唐苏勤老师主讲，华中师范大学社会工作系陈安娜老师主持，研讨题目为《新冠肺炎疫情丧亲者的心理健康与求助行为》。在讲座中，唐苏勤老师分享了她在新冠肺炎疫情期间对丧亲者的心理健康和求助行为进行的研究。研究通过问卷调查 422 位亲友因新冠肺炎疫情死亡的中国内地居民发现，疫情丧亲者的心理健康状况不容乐观，有 49% 丧亲者的延长哀伤症状达到了临床显著水平，22% 的丧亲者创伤后应激症状达到临床显著水平，而抑郁和焦虑达到临床显著水平的人数占比更高达 65% 和 70%。在求助行为上，比起寻求专业人士帮助，绝大部分丧亲者更倾向于寻求亲友的帮助。



唐苏勤老师的分享对于绝大多数学生和老师来说十分新颖、有趣。同学们在小型研讨会中对延长哀伤障碍的特点、症状、影响因素等提出了问题，也对如何提高患者求助率表达了自己的看法。本期研讨会取得了圆满成功。

此次研讨会结束后，由深圳大学学生王心茹撰写的会议纪要《心社研学研讨会第 4 期——社会工作与家庭暴力：一项教育行动研究》，以及吴丽萍在唐苏勤老师指导下撰写的科普文《心社研学科普系列 2：为什么只有我还在痛苦？这可能与延长哀伤障碍有关》在微信公众号“心社研学”发布。

“心社研学”从 2021 年 11 月成立以来，成功举办研讨会 5 期，五所高校的年轻教师轮流分享了其研究团队的最新研究成果和实务经验。系列研讨线上会议总计参与人次超过 300，参与者以 MSW 学生为主，也包括心理学、社会学等相关学科的教师、研究生和本科生以及对心理健康和社会工作感兴趣的社会人士。“心社研学”微信公众号发布通讯稿共 5 篇，科普文共 2 篇，累计上千阅读量，成为师生交流专业知识、公众了解心理健康的平台。“心社研学”系列研讨会鼓励老师们走出自己的研究领域，广泛了解同行研究进展，增进了同行间交流；研讨会也为学生链接各校资源、搭建交流平台，为学生提供了学习各领域知识的良好机会，研究生们也可在此发掘研究兴趣、寻找研究伙伴、深入探讨心理健康问题和社会工作实务。在未来，“心社研学”还将继续每两周举办一次研讨活动，将邀请来自世界不同地区多所高校相关专业师生及专家、多家医疗及社会工作机构专业人士为同学们分享最新研究进展及实务案例，开阔参与者视野，提升其专业能力，促进其交流合作。

（云南大学唐谭 供稿）

[返回目录](#)

华东理工大学“迈向第三次分配：社会工作与公益慈善的关系重构” 讲座顺利举行

2021 年 11 月 4 日，在敦和基金会第二期“敦和·菡萏行动”的资助下，华东理工大学社会与公共管理学院、上海高校智库社会工作与社会政策研究院、华东理工大学国际社会工作学院通过腾讯会议举行了公益慈善学系列论坛第二讲。

第二讲的主讲嘉宾是中国社会工作教育协会社会工作理论专业委员会副秘书长暨青年理事召集人，上海高校智库社会工作与社会政策研究院青年研究员及上海现代公益组织研究与评估中心主任，华东理工大学社会工作系副主任徐选国副教授，讲座题目为《迈向第三次分配：社会工作与公益慈善的关系重构》，主持人是华东理工大学社会工作系副教授黄锐。本次论坛共有 200 余名来自高校、政府、社会服务机构的社会工作同仁共同参加，论坛共持续 2 个小时最后圆满成功。



论坛开始由华东理工大学社会工作系黄锐老师致辞。首先，黄锐老师介绍了敦和基金会资助华理开展的公益慈善学系列论坛的概况并对敦和基金会在过去两年对华理社工系的公益慈善教育的支持表达了感谢。其次，黄锐老师简要介绍了论坛第二讲的主讲嘉宾徐选国老师及论坛主题。最后，黄锐老师希望通过本次论坛能让社工界的各位同仁们积极关注并参与到公益慈善领域之中，助推公益慈善领域与社会工作的发展。

徐选国老师主要围绕社会工作缘何偏离其专业使命、对传统解释模式及其限度的理论反思、进而尝试建构一种回归社会工作专业使命的第三次分配理论、并在第三次分配理论视阈

下推动社会工作与公益慈善的关系重构以重新找回社会工作的专业使命等四方面进行了精彩的分享。

最后，黄锐老师对本次论坛进行了总结，他认为，徐选国副教授的报告在理论上勾画出第三次分配与社会工作的关联，在实践中强调社会工作与公益慈善的融合发展，具有启发意义。他期待，越来越多的社工同仁能够参与到推动社会工作与公益慈善互构发展的议程中，在携手推进实务发展的同时开展更为细致的研究。此次论坛取得圆满成功。

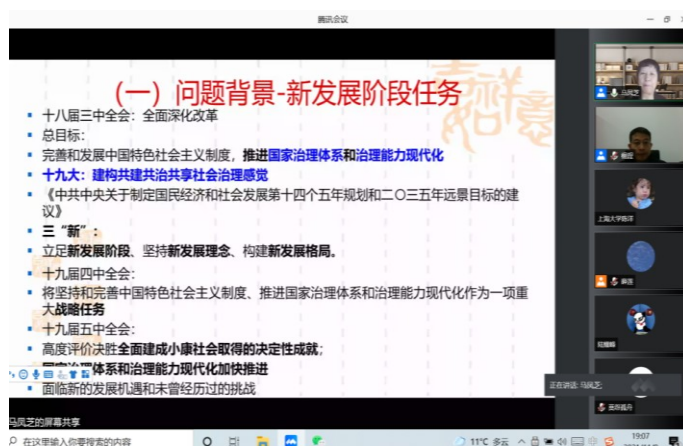
（华东理工大学聂华萱 供稿）

[返回目录](#)

上海大学社会学院成功举办社会工作理论与实务系列讲座

➤ 马凤芝教授：社会治理创新背景下的社会工作与慈善公益

2021 年 11 月 9 日晚上 7 点，上海大学社会学院社会工作理论与实务系列讲座——“社会治理创新背景下的社会工作与慈善公益”在腾讯会议顺利举办。本次讲座诚邀北京大学社会学系马凤芝教授主讲，由上海大学社会学院副院长杨铨教授主持，腾讯会议最高在线人数达 500 人左右。



首先，杨铨老师代表上海大学社会学院向马凤芝教授的到来表示热烈欢迎与感谢，同时也希望每一位参加讲座的师生、社会工作及相关行业从业者们能够加深对社会治理创新背景下的社会工作与慈善公益的认识与理解。

讲座伊始，马凤芝老师介绍了中国特色社会主义新发展阶段的任務。社会工作和公益慈善是社会建设、创新社会治理体制机制的重要组成部分，同时也是社会建设与社会治理的工具。在新冠肺炎疫情危机下社会公益慈善力量和社会工作都进行了大量实践。紧接着，马凤芝老师导入了五社联动的概念、提出背景、社会基础、理论意蕴，并从五社联动的实践中进行总结与反思，探索其中蕴含的社会治理的中国经验。

随后，马老师向大家介绍了新公共治理理论与十八大精神与社会工作和社会公益的关联之处。第一、新公共治理强调政府的“服务”职能，第二，新公共治理主张“专业化治理”。接下来，马老师梳理了社会工作与社会公益的历史源头。实际上，现代社会公益事业与现代化社会工作两者是互构、共生关系，相互形塑和影响。同时，马老师对于社会工作的多种面向进行解读，社会工作不仅是一个学科、一个专业，同时也是一种制度。社会工作的领域面向多种问题以及多人群进行干预。社会工作经历了一个从志愿性工作到职业性工作，再到专业性工作的历史发展过程，如今，社会工作已然从一种志愿服务变成了一种政府责任。马老师将社会工作与社会公益的发展轨迹进行梳理，并联系当代国情，介绍了我国社会工作在发展过程中所做出努力与实践。

最后，马老师通过科技发展中的公益慈善的案例提出从社会治理视角出发，公益慈善如何解决信息时代出现的社会问题并实现社会正义？如何消除智能技术所带来的社会排除？等问题。并给出了运用人工智能技术赋能社会，建立共治共享的治理共同体的解决方案。马老师对在信息时代公益慈善组织的社会问责与评估方面提出问题。

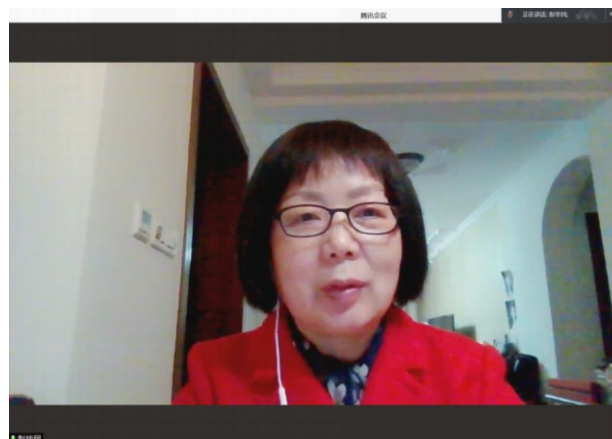
在讲座过程中，来自全国各地不同高校的师生、社会工作及相关行业的工作人员，积极留言分享自身感想与老师互动，虽然相聚线上但大家热情不减。本次讲座的最后，杨程老师做总结性发言，表示马教授所讲述的社会治理创新背景下的社会工作与慈善公益给到了大家许多新的思考方向，并再次对马教授的讲授表示感谢。至此，本次讲座圆满落下帷幕！

➤ 彭华民教授：抗逆力理论的核心逻辑：应对风险与正面成长

2021年11月10日下午6点半，上海大学社会学院社会工作理论与实务系列讲座——“抗逆力理论的核心逻辑：应对风险与正面成长”于线上顺利举行。本次讲座诚邀南京大学社会建设与社会工作研究院院长彭华民教授主讲，由上海大学社会学院副院长杨程教授主持，共有来自全国各地的三百余名师生于线上参与探讨学习。

讲座开始前，杨程教授代表上海大学社会学院向彭华民教授的到来表示热烈欢迎，同时也希望每一位参加讲座的师生能够把握这次珍贵的学习机会，加深对抗逆力理论的认识和理

解。



彭华民教授首先从福祉的概念进入今天的讲座，指出社会工作行动是要提升人类即服务对象的福祉（well-being），这些福祉包括 well-thinking、well-having、well-off、well-doing、well-feeling。人类目前面临着多种风险，包括个人风险和宏大风险，而福祉和风险可以进行转换，威胁着人类生活的风险也可以转换为有利于个人发展的福祉。

接下来，彭华民教授开始介绍抗逆力的基础概念，指出抗逆力是一个跨学科的理论，并介绍了三个微观的理论视角：特质说、结果说、过程说，而过程说更能体现人与环境的互动与人的发展过程，因此该理论视角更受学者青睐。彭老师接着回顾了历史上关于抗逆力的研究，通过几个典型研究介绍了不同的针对场域的抗逆力定义：生理、生态系统、社区、个人，由此可见对于抗逆力的定义在学界并没有一致的共识，但却仍然是被广泛关注的理论，而且被拓展为了多个维度。接着，彭老师指出，抗逆力理论的研究与应用并不限定在单一的领域，在儿童青少年、家庭、社区治理等领域中抗逆力都是十分重要的理论。接下来，彭老师介绍了家庭抗逆力的核心过程，包括信念系统、组织模式、交流与问题解决、也分享了抗逆力领域最前沿的研究成果，通过不同领域、不同框架的抗逆力研究开拓了大家的视野。

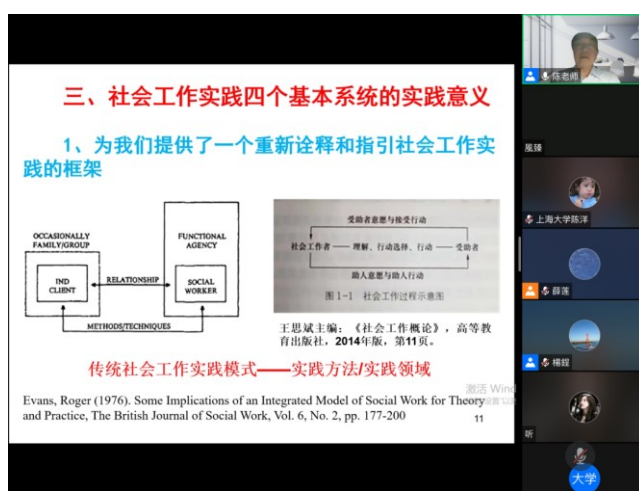
最后，彭华民教授分享了自己参与过的国际社区抗逆力社工项目，结合了自身的经历分享了抗逆力理论在社工介入中的重要性和有效性，并且提出了对于我国抗逆力社工介入的三个建议：高站位、远视野、比较中寻找发力点。但同时彭老师也指出，抗逆力不是万能的创可贴，社工在实务的过程中要有敏锐的感知力，为服务对象寻找最好的服务路径。

主题讲座结束后，同学们老师们积极发问，彭华民教授也一一耐心解答，并与提问者进行了热烈探讨。通过开展本次社会工作理论与实务系列讲座，社会工作专业师生对于抗逆力理论有了更深的理解。在本次讲座的最后，杨镲教授做出总结性发言，并再次对彭华民教授的倾情讲授表示感谢。

➤ 陈树强教授：社会工作实践四个基本系统的实践意义再认识

2021 年 11 月 16 日晚上 18:30，上海大学社会学院社会工作理论与实务系列讲座——“社会工作实践四个基本系统的实践意义再认识”在腾讯会议顺利举行。本次讲座诚邀中国青年政治学院社会工作系主任陈树强教授主讲，由上海大学社会学院副院长杨钰教授主持，来自全国各地的高校师生、社会工作者、社区工作者等三百余人线上参与学习和探讨。

讲座伊始，陈树强教授梳理了社会工作四个基本系统的缘起与发展以及再认识的动因。



接着，陈树强教授解读了改变推动者系统、服务对象系统、目标系统和行动系统构成的社会工作实践框架，总结了社会工作实践四个基本系统的涵义，以及不同系统之间呈现的不同关系。警醒我们注意服务对象系统不一定是目标系统、告诫我们注意不应让问题适应方法而应让方法适应问题、提醒我们注意融入行动系统的重要性。

随后，陈树强教授着重强调了四个基本系统作为一个重新诠释和指引社会工作实践的内容，打破了利用社会工作的实践领域和个案工作、小组工作、社区组织等实践方法界定实践活动的藩篱，拓宽了我们对社会工作实践活动的认识。

最后，陈树强教授介绍了我国的社会治理的行动系统，特别是基层治理的“五社联动”行动系统，并详细讲解了一个街道的困难群众救助服务的行动系统及其各子系统之间关系。

主题讲座结束后，参会人员就陈树强教授的授课内容积极提问，问题有甄别三大工作方法和四大行动系统的区别与联系、四个基本系统是否具有整合社会工作方法的取向等。陈树强教授也一一耐心解答，并与提问者进行了热烈探讨。通过开展本次社会工作理论与实务系列讲座，社会工作专业师生对于四大基本系统有了更深刻的理解。在本次讲座的最后，杨钰教授做出总结性发言，并再次感谢陈树强教授的倾情演讲。

➤ 殷志刚：“十四五”背景下的养老服务业发展态势——以上海的实践探索为例

2021 年 11 月 16 日下午，上海大学社会学院社会工作理论与实务系列讲座——“十四五背景下的养老服务业发展态势——以上海的实践探索为例”于社会学院大楼 308 会议室顺利举行。本次讲座诚邀上海市养老服务行业协会专家咨询委员会主任殷志刚主讲，由上海大学社会学院社会工作系副主任阳方主持，上海大学社会工作系主任程明明老师以及其他师生等 20 余人参与了此次讲座。

讲座开始前，阳方老师对殷志刚主任在老龄工作、养老服务行业作出的突出贡献做了简明介绍，并对殷主任的到来表示热烈的欢迎和衷心的感谢。

“十四五”是中国养老服务业发展的重要时期，老龄工作重要地位也日益凸显。讲座伊始，殷主任介绍了“十四五”发展的背景，明确提出根据第七次人口普查，中国已经进入老龄化快速发展期，简要介绍了长三角区域老龄化的共同特征、特点及趋势。随即提出中国应实施积极应对人口老龄化战略，我们首先应该深刻认识国家关于养老服务的定位和分类，其次明确享受基本养老服务是老年国民的权力，最后根据全国老龄工作会议主要精神提出应从完善服务体系、关注急难愁盼、提升服务质量、满足多样需求入手提供养老服务。



随后，殷主任介绍了养老服务业发展态势，强调养老服务与健康服务融合发展将会成为必然趋势并指出我们应用全人群的视角看康养、用发展的视角看养老。新时代的养老服务，是建立在新的养老模式、服务方式、科学技术和理念基础上的，以现代科技特别是互联网、人工智能等技术为主要支撑的现代服务业。殷主任还分享了养老服务业创新的六大领域及其创新特点，指出养老产业就是每一行业为老年人群再做一次细分。

最后，殷志刚主任讲解了上海养老的实践探索，提出要坚持中国特色和区域特点，以民众的期盼为出发点打好养老服务事业的基础，构建良好的发展生态，以融入融合的思路发展

现代养老健康服务产业。并分享了上海社会养老服务体系的三阶段历程及上海主要养老服务设施情况，明确了上海从“有”到“优”的发展策略，积极推进老年友好城市建设，制定《上海市养老服务条例》。

本次讲座的开展，拓宽了社会工作专业师生的理论视野，并进一步加深了对上海市养老服务行业的整体把握和认识。同时讲座也启发了广大师生改变传统观念，用现代的眼光看问题，用自身专业为老年人赋能，资源链接，实现专业价值，共筑美好社会。

（上海大学社会学院 供稿）

[返回目录](#)

南开大学关信平教授开展 “全面建成小康社会后我国社会政策的新发展” 主题讲座

2021 年 11 月 4 日下午，南开大学社会工作与社会政策系教授、博士生导师关信平带来的“全面建成小康社会后我国社会政策的新发展”主题讲座于南开大学周恩来政府管理学院 324 会议室顺利举办。



讲座伊始，关信平教授从社会政策的定义、起源与发展引入，指出社会政策在经济、政治、文化等方面的重要作用，让同学们从社会政策的基本内涵入手更好地理解其与经济发

展、社会生活的紧密关系。而本场讲座主要聚焦于全面建成小康社会后，在新形势与新挑战下，我国社会政策的发展与面临的挑战。

关信平教授首先将改革开放后我国社会政策的发展划分为四个阶段，并分析了每一阶段社会政策发展的总体情况与具体内容：

第一阶段（20 世纪 80 年代）：为适应经济体制改革，我国对社会政策制度进行了调整，城市与农村的社会政策调整都在努力破除计划经济的烙印，总体福利水平基本保持。

第二阶段（20 世纪 90 年代至 21 世纪初）：我国全面建立适应社会主义市场经济的社会政策体系，城市在劳动保障、社会救济、医疗卫生与住房等各方面均有改善，而农村社会政策则严重缺失。

第三阶段（2003 年至 2012 年）：我国社会政策实现快速恢复性发展，总体福利水平明显提高，保障和改善民生成果显著。主要表现为社会保障进一步完善，社会救助体系形成，医疗卫生政策中公共服务的增加，教育社会政策快速发展，保障性住房扩大，就业政策发展与政府社会支出快速恢复性增长这七个方面。

第四阶段（2013 年至今）：我国社会政策持续稳步发展，延续了原有社会政策体系的发展趋势，并不断进行整合与优化，社会支出的占比也继续稳步提升，福利供给的质量和水平也有了新的提升。

接下来，关信平教授分析了经济与社会背景的新变化给我国社会政策带来的新挑战，探讨了我国民生保障中还存在的短板，提出了社会政策发展的新要求与新时期的发展目标。随着我国政策体系的逐步完善，我国社会政策的短板逐渐从保障与服务的缺失转化为水平与质量的“欠发达”。相应地，民众对民生保障也提出了“更高质量、更加公平、更加丰富”的要求，面对这些要求我们也应该明确全面建成小康社会后我国新的发展目标——更高质量与更加均衡的发展。

随后，关信平教授认为要实现“更高质量的发展”，首先需要了解我国高质量发展的目标及其对社会政策的要求。在全球化经济体系风险增大与我国经济发展进入新常态、转变经济发展方式的背景下，高质量发展是“注重以质量提升而带动发展”的发展方式，是新的国际经济形势下进一步推动经济发展的必然要求，也是进一步促进经济社会协调发展的必由之路。同时，经济的高质量发展更要与高质量的社会政策相配合。高质量的社会政策，即更加完整、全面、健全、公平、高水平与高效率的社会政策，而社会政策的高质量发展则对经济的高质量发展起基础性作用。

关信平教授进一步提出，“更加均衡的发展”这一目标则要求我们在新的时代背景下，了解共同富裕这一道路的意义，并把握其对社会政策的要求。“共同富裕”是发展的目的也是发展的基础——“共同”是经济维度上收入和财富差距的缩小，实际生活维度上民众生活水平差距的缩小，社会维度上社会整合的增强；“富裕”既是宏观层面的 GDP 增长、经济发展质量与收效的提高、环境的改善与社会的和谐，也是民众具体生活层面的收入和生活水平的持续提高、获得感与满足感的全面提升。而在共同富裕道路上所面对的全球化风险与市场非市场因素的挑战也要求我们构建更加积极、更加稳妥、更加公平的社会政策体系，更加优化民生保障对象结构，建立更高效的运行机制。



在问答环节，关信平教授分别就同学们所提出的社会政策视角下“双减政策”与“普职分流”政策的理解、财政收入与社会政策支出的关系、经济发展与乡村振兴的政策互补等问题进行了解答。答疑结束后，同学们纷纷表示无论是对讲座内容还是一些现行政策都有了更深、更全面的了解，收获良多。

（南开大学社会工作与社会政策系 供稿）

[返回目录](#)

南昌大学第一附属医院张翀旒主任 莅临江西财经大学人文学院展开学术讲座

2021 年 11 月 19 日，应江西财经大学人文学院之邀，南昌大学第一附属医院医务社工部主任——张翀旒在江西财经大学人文学院英庐 Y119 室开展题为“整合医学模式下的医务社工”的讲座。讲座由尹忠海院长和王青老师主持，人文学院本科生与硕士生参加此次讲座。



讲座伊始，尹忠海教授向在座的老师和同学们介绍了张翀旒的基本情况并对其到来表示热烈的欢迎与感谢。张翀旒主任从“整合医学”的历史发展与概念展开讲座，强调整合医学不仅对生物因素进行整合，还将心理、社会、环境因素加以整合。之后张主任介绍了医学的历史沿革与医学模式的变迁，引出医学模式逐渐从自然医学发展到生理医学再到心身医学，相应的医学技术经历了经验医学、科学医学、精准医学的变迁，现代医学是“身-心-社-灵”四个维度下的全新模式。

随后，张主任从医学现状强调了当前整合医学发展的必要性。她指出医学的服务模式重视生物特性，以治疗疾病为主，同时专科不断细分，但是疾病的发生机理却极为复杂，这导致诊断与治疗不尽然，科学的局限性亟待解决。因此医学人文是一种解决现有医学模式局限的一个方向，也应成为医务人员的基本技能。而整合医学的使命就是把数据和证据还原成事实，把认识和共识回归成经验，是一种全人的整合，最终可以满足各类群体需求。

最后张主任讲到，社会工作者是医学人文不可或缺的主体之一，现有医学在反思其局限性，国家政策、医院需要以及病人期待都为医务社工提供发展之机，张主任结合自身的临床成功案例与鲜活生动的经历，强调医务社工要从态度和理念上主动整合、多方整合、低调整

合、勤劳整合、和谐整合，提供“身-心-社-灵”全方位、全周期、多层次、高质量的整体服务，抓住机遇、坚定信心，相信梦想终会成为现实。



讲座尾声，同学们与张主任积极互动，现场气氛非常活跃。王青老师为此次会议作了总结性发言，并再次代表人文学院领导及广大师生对张翀旎主任表示了真挚的感谢。本次讲座在全场热烈的掌声中圆满结束。

聚焦医务社工“小切口”改善群众就医“大民生” ——江西省人民医院副院长梁斌赴江西财经大学人文学院讲学

11月26日下午，江西财经大学人文学院邀请了江西省人民医院党委委员、副院长梁斌为社会工作专业研究生开展了以“聚焦医务社工‘小切口’改善群众就医‘大民生’”的主题讲座，本次讲座由蒋国河副院长主持，硕导组组长银平均副教授、社工督导王青老师出席。

梁斌院长结合各地医院的实际情况分析指出——由于当前受医疗保障制度、医护职业道德、医疗信息不对称、医疗效果、医疗沟通等因素影响，我国医患关系比较紧张，医疗纠纷事件频发，已经成为了一个非常值得关注和深思的社会现象。

梁斌院长在讲座强调随着社会经济的发展，社会大众对医疗服务的需求也从传统的“生物医学模式”医学服务转变成“生物—心理—社会医学”模式下完整的健康服务，更加强调“全人”的健康理念，不仅关注“治病”，更关注“医人”。因此，江西省人民医院会加强与江西财经大学人文学院社会工作专业的师生沟通合作，一同开展医务社工相关活动，从“医、教、学、研、用”各环节落实好每一位病患的治疗过程，努力实现“社工更专业，医患更和谐，社会更稳定”这一理念。



此外，他还着重提到除了社会背景、大众需求外，政策支持和医院理念对社会工作的发展也起到重要作用。随着 2009 年，《中共中央国务院关于深化医药卫生体制改革的意见》中提出“开展医务社会工作”。2018 年国家计生委、国家中医药管理局下发的《关于进一步改善医疗服务行动计划（2018—2020）的通知》，明确 2018 年起医疗机构明确要求配备医务社会工作，设立医务社会工作岗位，并且将医务社会工作作为一级考核指标。从政策上来看，医务社会工作逐渐实现制度化。

此外，在居民日益高涨的精细化医疗服务需求的社会背景下，他指出为了改善群众就医体验，为老百姓提供极具人文关怀的医疗服务是包括江西省人民医院在内的许多医院共同追求的目标。就所在江西省人民医院来说，医院理念要不断完善，不但要坚持‘厚德精医，求实创新’的院训，还要秉承‘救死扶伤，服务社会’的宗旨，努力为人民群众提供优质、高效、安全和便捷的医疗服务，在这其中，医务社工将有广阔的发展机会。

在提问环节，多位学生就医务社工的发展晋升途径、服务定位、工作内容等方面与梁院长进行了互动交流，梁院长给予了认真、细致的回应。

会议最后，人文学院副院长蒋国河教授鼓励学生们要珍惜学习的机会，在校期间要打好坚实的专业基础，珍惜人民医院提供的项目实训机会，实现“理论—实践”的双向互动，最终实现学以致用。他还提到人文学院“人文之光，洒向四方”的理念与为医者“救死扶伤，服务社会”的宗旨不谋而合，这些精神激励着每一位江财学子努力做社会的有心人，积极成为对社会有贡献的人。讲座在热烈的气氛中圆满结束。

（江西财经大学王青 供稿）

[返回目录](#)

绿主妇创始人尚艳华为华东理工大学学生 分享社区发展与公益慈善经验

2021 年 11 月 24 日星期三，受华东理工大学徐选国老师的邀请，上海市第十五届人民代表大会代表、凌云街道梅陇三村党总支副书记、“绿主妇”指导中心理事长、徐汇区社会组织行业妇联主席尚艳华书记，在华东理工大学《公益慈善导论》的课堂上，为同学们带来了“社区发展与公益慈善”的主题演讲。



尚书记首先介绍了她所工作的梅陇三村的社区概况。梅陇三村是上个世纪 90 年代的动迁安置售后房小区，在社区治理前，由于动迁户、弱势人群、出租人员等各种原因，小区公共设施及管理相对较乱，社区服务管理陷入恶性循环。社区治理后，在尚书记的倡导下，小区的党员及居民骨干组建了“绿主妇”团队，在全市率先展开了“垃圾分类”活动。经过多年的实践，“梅陇三村”的环保行动，形成了可推广、可复制的成功经验。随着社区建设及自治管理工作的不断推进，小区环境得到了较大改善，居民的精神面貌也有了很大的提升。

接着，尚书记讲述了她在进行社区治理与建设时遇到的诸多案例。在演讲中，尚书记反复强调“一切为了人民”、“以人民为中心”，社区工作者的一切工作都是为了追求人民生活的稳定。尚书记指出，基层社区干部要充分了解社区、了解社区的基本政策，努力做到社区居民有任何的困难、需要任何的服务，都可以找社区干部解决、都能得到帮助。尚书记结合多年工作经验总结了社区建设的三个要点：一是要提高基层党组织、居委会社区动员能力和组织能力；二是珍惜与民接触服务的每一次机会，尊重诉求，密切与居民间的关系，三是积极

引进公益组织进社区，努力培养居民自治管理队伍，以点带面。尚书记还鼓励我们青年大学生走进社区，积极运用新技术、新手段、新知识，帮助建设新时代的现代化社区。

然后，尚书记向我们介绍了“绿主妇”低碳环保小组、“家庭阳台一平米菜园”、“废旧衣物零抛弃—爱心编织”、“上海家庭减法生活—绿居行动”等社区社会组织和活动，讲述了在创新社区治理的过程中，社区居民逐渐形成了一股社区自治力量，通过做公益、做慈善，逐渐使这些社区社会组织受到广泛的尊重，并鼓励越来越多的人参与到公益慈善的队伍中来，公益使人向善，在帮助别人的过程中，每个人都有人生出彩的机会。

尚书记的演讲不仅生动形象、引人入胜，而且极具感染力，深深震撼了在场的每一位同学。随后，同学们就如何处理上海本地动迁户居民物业费用拖欠等问题向尚书记提出了疑问，同时也对尚书记在处理危机事件时的临危不惧和帮助贫困学生继续学业等事迹表达了钦佩与崇敬，尚书记对同学们的提问进行了详细的回应，也对同学们的尊敬表达了感谢。

最后，徐选国老师结合自身多年来与尚书记相处的经验，高度赞扬了尚书记的智慧、敬业与十足的行动力，呼吁我们向尚书记学习，学习尚书记向上向善的精神，用阳光灿烂的心态对待每一个人、每一件事，用行动去影响和改变别人，用生命影响生命。讲座在同学们热烈的掌声中圆满结束。

（华东理工大学聂华萱 供稿）

[返回目录](#)

实习与实践

中国政法大学大力推动纠纷调解社会工作发展

为落实习近平总书记提出的“把非诉讼纠纷解决机制挺在前面，构建起分层递进、衔接配套的纠纷解决体系，从源头上减少诉讼增量”和中央发布的《关于完善矛盾纠纷多元化解机制的意见》，近年来北京市房山区成立了全市第一家矛盾纠纷多元调解中心并在乡村建立分中心，首创了“一站式司法确认”机制。中国政法大学社会工作专业与房山区司法局建立密切合作机制，定期安排社会工作专业师生进入房山区矛盾纠纷多元调解中心和乡村地带长沟镇分中心进行调研、学习和实践，受益匪浅、成绩斐然。



北京市房山区矛盾纠纷多元调解中心是全市首家区级层面“矛盾纠纷多元调解中心”。中心依托区人民调解协会优质资源，坚持人民调解与司法调解、行政调解相结合，用多元手段化解社会矛盾纠纷。该中心先后与区法院诉调对接中心、区信访办、区法制办、区综治办、房山工商分局、区妇联等部门建立了工作联动机制，确定了专职联络员负责工作对接，同时与全区 64 个行业性、专业性调委会和 27 个乡镇街道调委会建立了协作关系。房山区矛盾纠纷多元调解中心已为辖区百姓办理案件 8000 多件，涉案标的金额累计达 50 多亿元，被新华社、法制日报等多家媒体采访报道，被誉为“枫桥经验”北京升级版。

长沟镇分中心位于同河北交界的乡村地带，2020 年 7 月 1 日正式运行，主要受理法定继承、分家析产、民间借贷、合同纠纷等民事纠纷，其中包括多起拨打政府热线 12345 都未能调和的邻里纠纷。该中心以协调乡村社会关系的方式，积极落实中央的“乡村振兴”战略。



中国政法大学社会工作专业师生在上述两个矛盾纠纷多元调解中心的调研实践中接触到丰富的第一手人民调解案例资料，查阅了大量卷宗，并有机会观摩资深调解员如何化解当事人在法定继承、分家析产、民间借贷、合同纠纷等方面的民事矛盾，并慢慢尝试参与一线矛盾调解。他们深深体会到“一站式”司法确认机制的优越性。根据该机制，双方当事人达成调解协议后，调解员当即制作司法确认申请书，指导法官当场检查并确认符合法律规定后，立即制作予以司法确认的法律文书，一般当天或第二天就可以领到司法确认书，极大程度上保障了调解协议的执行效力。

中国政法大学社会工作专业以司法社会工作作为主要的发展方向，重点培养纠纷调解和罪错人员矫正等方面的高级专业人才。依托法科强校和学院法律社会学与应用心理学的优势和强项，同房山区司法局合作探索多元纠纷解决机制是高校发展纠纷调解实务领域的一大创举。

自 2019 年建立联合培养基地以来，中国政法大学社会工作专业每年安排不少于 8 人次学生进入房山区矛盾纠纷一线开展实地调研和专业实习，生均实习时间长达半年。2020-2021 学年的暑期，除了 5 名同学在良乡城区实习，还有 11 名本硕同学选择到北京河北交界处的长沟镇实习。以矛盾纠纷多元调解长沟分中心为核心，再分别进入镇信访、12345、人民法庭、司法所、村委会和居委会，由此使专业实习覆盖基层矛盾纠纷治理的主要领域。从实习效果来看，直面社会最真实的系列矛盾纠纷使学生们的兴趣和专业认同感大大提升。

基于中国政法大学同房山区矛盾纠纷多元调解中心和长沟镇分中心的合作实践，中国社区报专门以“政校合作探索多元纠纷解决机制”为题报道了该做法，该内容被“学习强国”转载（2021 年 8 月 18 日）；社会工作系系主任熊贵彬老师撰写的“以调解专业化推动法律治理化”的智库文章被北京人民调解协会采纳；MSW 学生李金华提交的“多元化纠纷解决机制下人民调解工作的实践与思考”一文作为北京市 2021 年京津冀三地协同发展优秀论文向组委会推荐，三地业已决定联合进行评定表彰。

综上所述，中国政法大学社会工作专业师生深入基层矛盾纠纷第一线的实践收获和理论反思都甚为丰富，切实落实《第十四个五年规划和 2035 年远景目标纲要》的精神：“正确处理新形势下人民内部矛盾……坚持和发展新时代“枫桥经验”，构建源头防控、排查梳理、纠纷化解、应急处置的社会矛盾综合治理机制。”

（中国政法大学 MSW 中心樊星 供稿）

[返回目录](#)

吉林大学医务社工团队与基层社区卫生服务中心共同践行 “医学社会心理门诊”的医文融合新模式

2021 年以来，吉林大学积极推动医科与文科研究协同共进的“医文融合共建平台”建设，在疾病治疗转向健康治理范式的大背景下，聚焦以“大健康”为主题的学科交叉，强调以基层社区为切入点，开展社区健康动态监测，心理社会干预等更加精准化的医疗社会服务。最后确定组建“医学+考古”、“医学+社会工作”、“医学+伦理学”、“医学+法学”、“医学+信息学”等跨学科新医科新文科团队。吉林大学哲学社会学院的社会工作教研室以及社会工作教育中心积极参与其中，积极与吉林大学第一医院、吉林大学第二医院的社会工作部、医技、临床等科室联合开展学科交叉实践活动。

2021 年 12 月 24 日，为促进医防融合与医文融合，开启关爱女性两癌（宫颈癌、乳腺癌）的医学、社会、心理干预模式新篇章，吉林大学哲学社会学院社会工作硕士教育中心，联合吉林大学白求恩第二临床医学院妇科与乳腺外走进长春市高新区硅谷社区，开展“关爱女性宫颈和乳腺·两癌筛查及心理干预”联合门诊活动。



本次活动由吉林大学哲学社会学院、吉林大学白求恩第二临床医学院、吉林省科协、长春新区卫生健康局、硅谷街道第一社区卫生服务中心共同承办。长春新区卫生健康局副局长张秋红出席开幕式，吉林大学白求恩第二临床医学院妇科主任、教研室主任许天敏教授，乳腺外科副主任张研教授，哲学社会学院副院长芦恒教授，学生心理健康指导中心心理咨询师、国家二级心理咨询师刘影教授出席活动。其中社会工作硕士教育中心的芦恒教授做了题为《医务社会工作科普知识》的讲座，并用通俗易懂、风趣幽默的语言结合典型病例，为现场群众介绍了医务社会工作发展的必要性，发展历史，职业定位、优势视角下的医务社会工作创新与具体策略等内容。

虽然已是隆冬时节，但大家热情高涨，来自硅谷社区的近百名居民预约参加了本次活动。此次门诊采用“医学”加“社会心理”联合门诊的模式。社区卫生中心事先将参加门诊的居民按照意向分为“两癌筛查”和“心理社会干预”的两类群体。医学团队现场为选择前者的居民进行两癌筛查。医务社工团队现场为选择后者的居民进行心理疏导。问诊对象大部分为全职太太或抚育青春期子女的母亲。她们在两癌筛查之前抱有恐惧心理，或者是筛查显阳性后出现焦虑情绪，再加上原有的家庭成员以及亲子沟通压力，形成较为严重的抑郁症状。为此，医务社工团队运用优势视角、家庭治疗、危机干预等理论和实务框架，为其分析婆媳关系、夫妻关系、亲子关系等所面临的困境，并鼓励案主积极理顺家庭角色，发掘自身

以及家人的优势，提升自我效能感和家庭抗逆力。



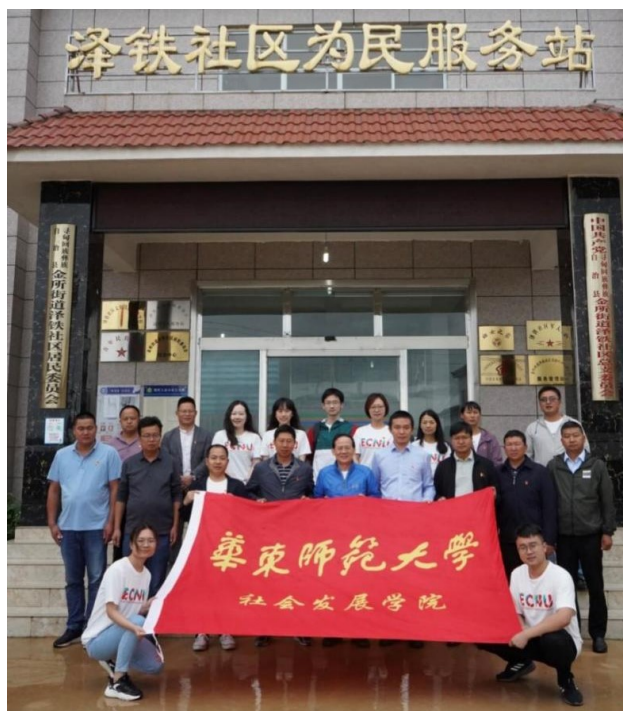
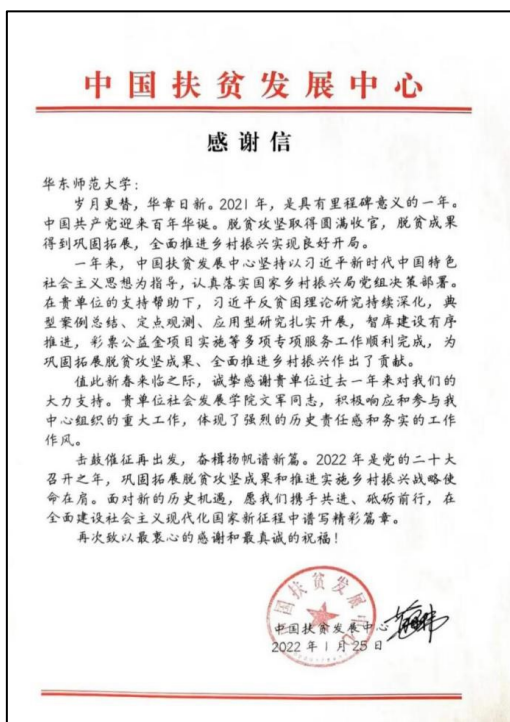
活动中咨询和检查全部免费为群众开放，受到了现场居民的一致好评。大家纷纷表示，希望以后专家们能多走进社区举办此类活动，解决了基层社区健康治理“最后一公里”的困境，满足基层居民对于医学和心理社会的多种需求。本次活动为医文融合起到了良好的促进作用，体现了医文融合的重要意义，也为构建“新医文交叉融合”平台提供了新思路，同时也为吉林大学医务社会工作团队为社区居民开展心理咨询、团体辅导、社区科普调研等医务社会工作活动提供更大空间。最后医务社会工作团队与社区卫生服务中心达成合作意向，积极打造“基层社区医务社会工作研究与实践基地”平台，除了科研合作，还在社工硕士的医务社会工作实习教学方面提供更多的支持，为探索社会工作硕士的专业发展和人才培养奠定了坚实的实践平台基础。

（吉林大学芦恒 供稿）

[返回目录](#)

千里寻甸行，振兴在路上：华东师范大学在寻甸开展乡村振兴项目

2021 年是脱贫攻坚衔接乡村振兴的关键之年，对于云南省寻甸县和华东师范大学社会发展学院来说，也是意义非凡的一年。教育部“高校服务乡村振兴创新试验培育项目”华东师范大学社会发展学院“社区为本的乡村新内生发展实践探索”项目组在项目负责人文军教授的带领下，以“新内生发展理论”为指导，采取“社区为本”的社会工作整合服务模式，综合运用个案、小组以及社区工作方法，于云南省寻甸回族彝族自治县泽铁村开展了社区组织建设、乡风文明建设、村民能力建设等一系列乡村振兴与乡村治理社会实践活动，将乡村文明、民主协商、社区自治、赋权增能等意识带入乡村，倾情支持寻甸县持续巩固脱贫攻坚成效、有序推进乡村振兴，在扶贫济困、改善民生、参与城乡社会治理和社区建设等方面取得了不少成绩。2022 年 1 月 25 日，中国扶贫发展中心特致感谢信给华东师范大学，对文军教授的项目组予以表彰。



中国扶贫发展中心给华东师范大学的感谢信

项目组在寻甸泽铁社区



项目组赴寻甸泽铁社区泽铁村开展实践活动照片

项目组社区为本的整合服务涵盖了乡村振兴中的产业振兴、人才振兴、文化振兴、组织振兴四大板块，构筑了一幅“美丽新泽铁”的瑰丽画卷。

➤ 开展党建联建，推动组织振兴

学院党委积极响应教育部定点帮扶和华东师范大学“大帮扶”工作体系，在聚焦国家和地方社会经济发展重大需求和重要战略的基础上，以党建为引领，依托学科优势，聚焦乡村振兴和乡村社会治理领域，通过党建联建的方式，有序推进寻甸项目的扎根落实。项目组还为泽铁村捐建了“党群活动室”、“民主协商议事室”和图书阅览室。



社区自治组织与制度建设是乡村力量提高的前提。暑期实践活动期间，项目组还组织开展了“民主协商”工作坊，在理论学习上为村民们开展了民主协商知识讲座和协商技能培训，在实践上带领村民们深入讨论了村规民约、家风家训，帮助村民们构建了一个抒发己见、友好交流的平台，实现了民主协商从无到有的过程。

2021 年 11 月中旬，项目组对泽铁村的组织建设规划更上了一个台阶，开展了社区社会

组织和团队建设，组建了“泽铁志愿服务队”。对此，项目组先后开展了“志愿服务意识觉醒”工作坊和“志愿服务组织培育”工作坊，进行乡村志愿服务相关知识的讲解与能力培训，引导村民们对志愿服务队的组织架构、服务领域、运作模式、管理章程等内容进行民主协商，讨论形成了较为完备的《泽铁志愿服务队章程》。



值得一提的是，12月，在文军教授的资助之下，项目组还给泽铁志愿服务队补发了之前因资源短缺而无法兑换的志愿服务积分，并更新、完善了志愿服务积分管理制度、奖励兑换制度等管理制度，健全了配套措施。通过正向鼓励，更好地激励村民们积极参与到各项乡村建设活动和实际行动中，共同建设美丽家园。

➤ 调动内生资源，促进产业振兴

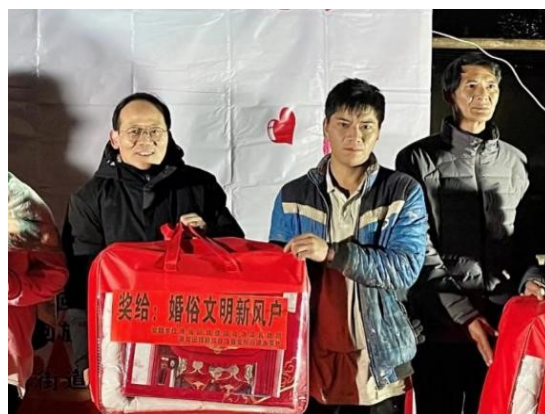
乡村振兴，关键是产业振兴。产业发展的前提不仅包括意识的觉醒，也要对现有资源有充分的认识。为了启发村民对社区资源的理解，项目组开展了“未来社区”工作坊，通过引导村民们绘制社区地图和规划未来社区，增强骨干村民对社区整体情况的了解程度，激发他们的社区意识，提高其对产业发展和社区治理的参与意识与能力。活动中，村民骨干们围绕社区的各种资源，对经济产业、文化娱乐、公共空间等多个方面进行了发展规划。



产业发展需要实际行动。项目组进行了多次实地调研，参观并指导了养牛场、草莓种植业等经济产业，考察了农民合作社等经济组织，切实关心当前农民经济活动的状况和问题。同时，项目组还引进了上海圭璋文化传播有限公司等企业整合当地经济资源，对寻甸县的野生菌、野山茶、特色苗绣等经济产业进行了开发。

➤ 建设文明乡风，助推文化振兴

家庭的文明进步关系到整个社会文明程度的提高，家风家训是中华优秀传统文化。暑期，项目组开展了“民主协商”工作坊，引导村民们思考并自主选择了适合自家的家风家训标语。2021 年 11 月，项目组结合苗族的风情特色，特别定制了 60 多块泽铁村专属的家风家训木牌，并开展了入户挂牌活动。村民们非常喜爱自家的专属木牌，表示将会亲身践行，培育优秀家风，形成良好家庭氛围。



村规民约是实现村民自我管理、自我约束的有效手段。在泽铁村，村规民约的形成是由村民民主协商、本地苗族风俗和社会主义新乡风新文明三者结合而成的。在项目组的帮助下，这份协商好的村规民约被做成了墙面宣语，让村民们能够时刻看到、时刻践行。

在文化振兴上，项目组还在移风易俗上开展了实践。受过去传统的少数民族婚嫁习俗影响，寻甸县的各个村落存在着铺张浪费、相互攀比等问题。在寻甸县民政局等单位的帮助下，项目组通过政策宣传、入户调研和大量深入细致的宣教工作，提倡从简办婚礼，杜绝天价彩礼、超长婚宴等现象。在项目组的行动下，当地的彝族婚嫁习俗发生了转变，有效杜绝了“结婚致贫”等问题的出现。项目组还去了临近的小多姑彝族村，参与“为爱减负，为幸福加分”乡风文明治理活动，见证了传统婚嫁习俗一步一个脚印转变的过程。

➤ 发展能力培训，兴旺人才振兴

人才振兴是实现乡村振兴的重要途径，为此，项目组针对泽铁村的妇女群体开展了两次

赋能活动。暑期实践活动期间，项目组开展了“妇女赋能”工作坊，通过知识讲解、视频播放，唤醒妇女的自我能力意识，鼓励其依靠自身的力量将泽铁村的美景、特产向外宣传，同时，通过串珠手工 DIY 活动，发挥妇女的想象力，在自由创作中进一步感受自我能力。



项目组还开展了“妇女赋能与儿童正面成长”工作坊教授绘本阅读的方法，实现妇女赋能，提高泽铁妇女们的家庭教育能力。在项目组的引导下，妇女们开始帮助自己的孩子一同寻找喜欢的书籍，并运用工作坊学习到的知识进行阅读，取得了良好的成效。

孩子是未来的希望，也是未来乡村振兴的重要力量。项目组的人才振兴行动还体现在对儿童教育的重视上。2021 年，项目组为泽铁村进行了房屋的翻新装修，并为泽铁村捐赠了图书阅览室，发动社会发展学院教工党员向泽铁村捐赠了 200 多本图书，给儿童们提供了良好的阅读空间。项目组牵线上海圭璋文化传播有限公司加入了共同进行人才振兴的队伍，为泽铁村输入了持续的教育资源，公司总经理张海岚博士捐赠了“無亦無”乡村儿童阅读空间和 300 本价值 7800 元的儿童绘本，并为泽铁村提供后续无偿的线上陪读志愿服务。



与此同时，开展了“儿童绘本导读与儿童正面成长”工作坊，通过绘本导读互动课，让泽铁小朋友们感受到了绘本阅读的魅力，激发了儿童们对阅读的兴趣，培育了儿童们阅读绘本的能力。

旧岁已展千重锦，新年再进百尺杆。2022 年，社会发展学院项目组将继续秉持“服务乡村、助力乡村”的原则，以专业化、学术化、情境化的方法，在继续推动乡村振兴的同时，也更加注重知行合一，争取创造更多的实践成果与学术成果。

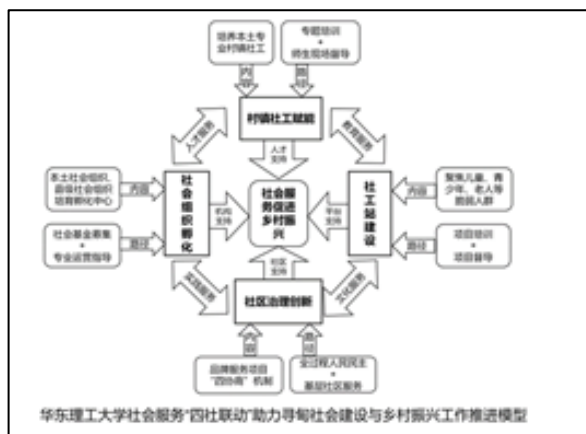
（华东师范大学刘雨航、佘青原、敖淑凤 供稿）

[返回目录](#)

华东理工大学寻甸社会工作服务团举行工作汇报会

2022 年 1 月 4 日下午，华东理工大学寻甸社会工作服务团向寻甸县委常委、副县长饶志雄汇报半年来工作开展情况及未来工作构想。出席汇报会的有寻甸县民政局局长余文学、副局长毕堃、副局长李唐良、塘子社区沈峰书记，以及华东理工大学寻甸社会工作服务团的 8 名同学。

在寻甸县民政局、大坝者村实习的小组由陈骆妮同学，概要性的介绍了华东理工大学社会工作服务助力寻甸社会建设与乡村振兴工作推进模型，并重点报告了社会组织培育孵化中心的进展以及在寻甸县社会福利院、六哨乡九年一贯制学校、仁德街道月秀社区、大坝者村已完成的社会工作服务。



塘子社区实习点由廖斯亮同学从项目架构、具体活动、未来展望三个方面进行汇报。项目以“美育促治理，文化助振兴”为宗旨，推动塘子社区文化振兴、生态振兴。分为三个阶

段，第一阶段，以乡村美育课堂为切入点，引导学生关注自己的生活空间。第二阶段，以“塘子故事”环节让塘子传统文化“活”起来、“美”起来。第三阶段，以居民为中心、以博物馆为桥梁，打造集展览、文化交流等多重功能的社区公共区域。

在六哨实习点的赵恒发、查媛两位同学进行线上视频汇报，报告内容主要围绕学校社会工作站建设。目前，学校社会工作站开展了以下服务：面向学生群体的个案、“抗逆力”小组，针对教师群体的“陪伴增能”小组以及面向家长的“父母学堂”。此外，他们还链接了上海仁德基金会的资源，实施“春柳计划”。



寻甸县委常委、副县长饶志雄在听取汇报后指出，华东理工大学寻甸社会工作服务团在寻甸 104 天的工作是卓有成效的，接下来不仅需要把工作传承下去，形成整体规划，而且也应当把对寻甸的感情传承下去。

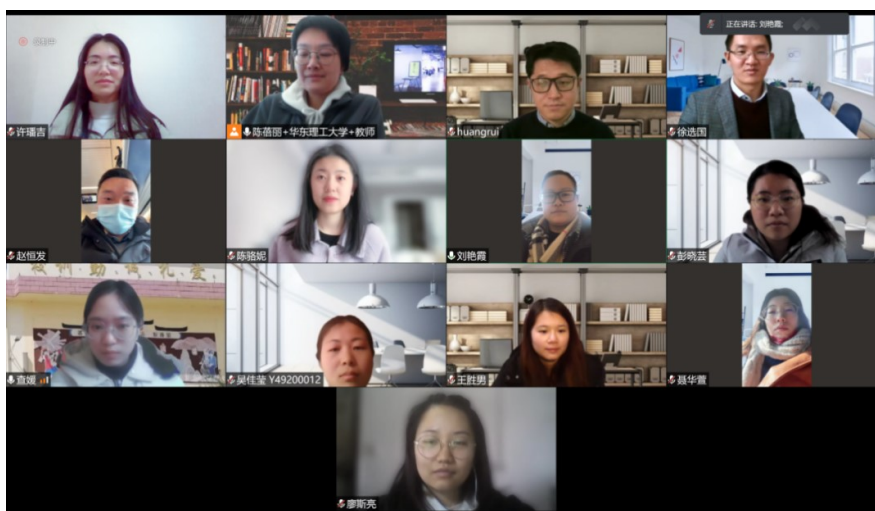
➤ 华东理工大学寻甸社会工作服务团线上专业实习总结汇报会顺利举行

2022 年 1 月 12 日上午，华东理工大学寻甸社会服务团举行了线上专业实习总结汇报会。参会者有：社会工作与社会政策研究院副院长黄锐副教授、社会工作系副主任徐选国副教授、专业学位中心副主任刘艳霞副教授、MSW 教育中心副主任陈蓓丽副教授、实习专任教师聂华萱，以及寻甸社会工作服务团的八名同学。根据八名同学对自身实习工作情况的汇报，六位老师进行了相应的点评和指导。

六哨乡服务点：

查媛、赵恒发两位同学分别对自身工作的完成情况进行了详细汇报。查媛同学主要从实习内容回顾、小组活动、实习收获与反思这三个部分出发，围绕其所做小组的理论支撑、活动目的和方法、准备工作、实施过程、服务评估与老师、同学们作了具体分享。赵恒发同学

则是从工作概述、个案分享、实习反思出发，围绕其所做个案的需求分析、介入方法以及服务进程与老师、同学们作了具体分享。



民政局服务点：

在民政局实习的三位同学首先由许璠吉同学对服务点工作进行了完整的总结和梳理。其次三人以实习任务为切入点，对服务的目标、活动的设计与实施以及达成的活动效果进行了个人汇报。许璠吉同学完成了“手牵手好朋友”儿童同辈支持小组、“遇见更好的自己”认识自我主题讲座以及“点亮思维，七彩相伴”春柳计划系列活动；王胜男同学对其所做的个案服务以及“情聚汇龙·居民融合”社区游园活动、“花 Young 年华”女童防性侵教育宣传活动进行了分享；陈璐妮同学则主要介绍了个案服务以及“心手相牵，一起童行”社区陪伴活动、“为爱减负为幸福加分”乡风文明社区治理活动的完成情况。最后由陈璐妮同学对实习反思部分进行了整体的汇报。



塘子社区服务点：

吴佳莹、彭晓芸、廖斯亮三位同学分别从实习概况、实习任务、实习反思三方面进行了汇报。廖斯亮同学从塘子社区“振兴”计划项目入手，详细汇报了其项目架构的设计以及自身在项目中的主要角色、工作内容的完成情况。彭晓芸同学主要介绍了其在塘子社区做的一些社区事务以及专业服务，包括：对村史的整理收集；增强学生环保意识的“环保+”小组活动、引导学生关注自己生活环境的“塘子社区现在未来”小组活动以及以“传承传统文化，弘扬剪纸艺术”为目的的社区活动。吴佳莹同学也是围绕其日常社区工作以及开展的专业服务进行了分享，依托美育课堂进行了环保、文化为主题的活动设计和实施，并详细介绍了“认识塘子”这一系列活动的具体内容。

六位老师在汇报会最后对同学们的实习汇报情况进行了集中点评和指导。老师们首先肯定了同学们所做服务的充实性和扎实度，其次从微观社会工作以及宏观社会工作服务提供的角度，为同学们指出了实习过程中存在的一些共性问题：1. 社区活动≠社区工作；2. 不能为了设计服务而服务，还需多运用宏观视角充分考虑项目的整体性和内在的逻辑联系性。

到此，华东理工大学寻甸社会工作服务团历时 104 天的工作已圆满结束。接下来服务团将会对 100 多天以来开展的工作进行系统总结，考虑工作传承的连续性，继续助力寻甸当地社会发展。

（华东理工大学聂华萱 供稿）

[返回目录](#)

南京航空航天大学 MSW 教育中心师生 开展农村调研助力全面推进乡村振兴

2021 年是乡村振兴开局之年，也是脱贫攻坚与乡村振兴的衔接之年。为贯彻习近平总书记关于巩固拓展脱贫攻坚成果与乡村振兴战略有效衔接的重要指示，深入落实十九届四中、五中全会精神。并持续推动反贫困社会工作实习实训基地建设暨教育对口扶贫工作，在中国社会工作教育协会的领导下，南京航空航天大学社会工作硕士（MSW）教育中心师生于近日开展了对陕西汉阴县（原国家级贫困县）的农村社会调研。



南京航空航天大学人文与社会科学学院社会工作专业许汉泽老师于 2021 年 11 月底至 12 月中旬带队前往陕西汉阴县开展乡村振兴驻村调研。在此次调研期间，南航社会工作师生走访调研了乡村振兴局、脱贫乡镇、脱贫村、扶贫工厂、易地扶贫搬迁安置社区等，走访调研农户超过 300 人，搜集了大量的一手数据和访谈材料。并同该县县委书记刘飞霞、乡村振兴局局长王侠军以及县民政局、农业农村局、妇联等召开了多场座谈会。重点就脱贫攻坚与乡村振兴微观衔接路径、易地扶贫搬迁社区治理模式创新、社会工作参与乡村振兴、社区工厂带动留守妇女就业、脱贫与低收入人口防返贫预警机制完善等多方面展开深入调查研究，并对县、市领导提出政策完善的相关建议，受到了安康市、汉阴县领导的高度评价。



自 2018 年 8 月起，南京航空航天大学社会工作师生每年在汉阴县专门组织社会调研与相关实习实训活动，并与地方政府建立了良好的关系，南航社工教育中心老师被聘为地方智库专家，为地方乡村振兴与社会发展建言献策，开启了校地深入合作的新模式。南京航空航天大学社会工作硕士（MSW）教育中心老师此次的调研成果已在《科技日报》发表，并受到了“学习强国”、中国网、中国国际扶贫中心等主流媒体的转载，产生了广泛的社会影响。此次调研是发挥高等学校与社会工作专业优势作用更好服务地方经济社会发展的重要体现。

（南京航空航天大学人文与社会科学学院许汉泽 供稿）

[返回目录](#)

复旦大学 2020-2021 年度社会工作专业实习表彰会 暨实习总结交流会圆满完成

2021 年 11 月 2 日下午，2020-2021 年度社会工作实习表彰会暨实习总结交流会在复华科技楼顺利举行。本次大会邀请了 20 余家来自社会组织和医院社工部的负责人及实习督导，社会工作系系主任赵芳教授、学院党委副书记韩央迪副教授、付芳副教授一同出席，对 2020-2021 年度的社会工作优秀实习机构、优秀实习督导、优秀实习生进行表彰，并共同就实习工作进行总结交流、讨论与展望。同时还有二十余名学院社会工作专业的本科生和研究生参与其中，社会工作系实习督导主任刘勇老师和 MSW 实习督导王崇老师共同主持了本次大会。



韩央迪老师致辞

上半场，由刘勇老师主持。大会伊始，社会发展与公共政策学院党委副书记韩央迪老师进行了致辞。首先，韩老师代表社政学院和社会工作学系向各个实习机构和督导老师对社会工作实习教育的支持表示了感谢，同时也借此机会邀请各位老师共同探讨社会工作实习教育中的困境与难题，共同推动社会工作实习教育的发展与进步。

随后，实习生代表汪铭威同学和杨馥榕同学分别对自己的实习经历和感悟进行了分享和汇报。汪铭威同学分享了自己在上海交通大学医学院附属新华医院实习期间，在小儿血液肿瘤科开展的儿童参与视角下儿童友好型医院探索性社会工作实践项目。他根据项目实施的步骤进行了详尽汇报，包括需求评估、项目开发、项目执行、项目评估、项目展望、反思与能力提升。杨馥榕同学以研究为本、能力为本导向出发，聚焦 1 型糖尿病患儿及家属的个案管理，分别从实习进场、需求评估、服务设计、服务干预、总结与反思几个方面分享了自己在复旦大学附属儿科医院社工部实习期间的成长、转变与突破。与会专家对两位同学的汇报和分享分别进行了提问和点评。



实习生代表分享



优秀实习机构颁奖

接下来，韩央迪老师、赵芳老师、付芳老师分别对优秀实习机构、优秀实习督导、优秀实习生进行了颁奖。上海交通大学医学院附属华东医院、复旦大学附属儿科医院、上海延泽社会工作服务中心、上海剪爱公益发展中心获得了“优秀实习机构”称号；上海交通大学医学院附属新华医院马凯旋、上海市第一人民医院冯皓、上海睿家社工服务社卢佳雯、上海市东方医院庄洁、上海儿童医学中心陈玉婷、上海市第六人民医院阎玮婷、上海自强社会服务总社傅鹏鸣获得了“优秀实习督导”称号；共计 20 名社会工作专业的本科生和研究生获得了“优秀实习生”称号。



优秀实习督导颁奖



优秀实习生颁奖

华东医院社工部宫克主任和上海自强社会服务总社傅鹏鸣老师分别作为“优秀实习机构代表”和“优秀实习督导代表”进行发言。宫主任先对学校学院表达了感谢，对复旦社工实习生表示高度认可和赞扬，也对未来的合作深度和广度表达了强烈意愿。宫主任提到：机构一定要在在深攻专业的基础上，加强与高校合作，打造特色品牌。傅鹏鸣老师结合实习改革试点的经历，对复旦大学社会工作系的勇于改革、不断进取的精神表达了赞赏，也感谢了社

工系在专业实习上给机构提供的自主空间。她认为：在社会工作专业实习的过程中，应当做好实务和理论的结合，这离不开学校和机构的共同努力。



华东医院宫克老师发言



上海自强社会服务总社傅鹞鸣老师发言

下半场，由王崇老师主持。与会嘉宾围绕“社会工作专业实习的高质量发展”主题进行讨论。并分别就“能力为本的社会工作实习生培养”、“学校和机构高质量互动的方式和途径”两个话题进行了深入交流。所有参会嘉宾积极参与，热烈讨论。



与会嘉宾热烈讨论



赵芳老师总结发言

讨论环节结束后，社会工作系主任赵芳教授进行了总结发言。赵老师提到，社会工作实习和督导是社会工作人才培养的关键一环，社会工作的发展需要理论界和实务界的共同努力。最后，赵老师也表达了对未来社会工作专业发展的美好祝愿。

（复旦大学社会发展与公共政策学院王丽清、杨馥榕、王崇 供稿）

[返回目录](#)

华东师范大学社会工作系开展两场专业实习大型活动

2021 年 12 月 31 日上午 9 点，华东师范大学社会工作系 2022 年度社会工作专业实习督导见面会通过线上线下联合的方式举行。来自实习基地的四十余位资深社工代表线上出席，即将参加专业实习的 2019 级社会工作本科生和 2021 级社会工作硕士研究生在法商北楼 425 参会。社会发展学院党委书记熊琼教授到会致欢迎辞并做实习动员，副系主任何姗姗副教授和副系主任吴同副教授担任分组讨论的主持人，MSW 中心副主任、专业实习督导郭娟老师做了实习安排介绍及现场答疑，会议持续 3 小时。会前，社会工作系已经整理了实习基地的实习生需求情况和实习条件等信息发给学生。通过本次见面会，实习生与实习机构督导们有了更多的交流，更加明确自己的实务兴趣与实习意愿，同时也让机构各位督导老师们了解了同学们的期待和意愿，为专业实习的开展做好充分准备。接下来，实习生们将及时向自己心仪的机构提交简历，在双向选择中确定好实习机构，以期把握好社会工作专业实习作为专业和职业的训练，以及生命成长的发展机会。



2021 年底，华东师范大学社会工作系举行第七届社会工作实务展示会暨实习表彰会，会议通过线上和线下联合的方式举行，上海市阳光社区青少年事务中心总干事黄旦闻、上海公益社工师事务所总干事许艳萍、上海市普陀区利群医院社会工作部主任葛蓓君、华东师范大学研究生院培养办公室副主任马爱民、华东师范大学教务处副处长彭超、教务处老师黄鲁霞、社会发展学院院长文军、党委副书记黄燕、副院长赵晔琴、副院长黄晨熹、社会工作系主任安秋玲、社会工作系副主任吴同、社会工作系教师赵鑫和柴定红等应邀出席。社会工作

专业硕士中心副主任、专业实习督导郭娟主持会议。



会议中，文军、马爱民、彭超与吴同分别发表讲话，讲话强调了实务教育和高校与社会工作机构协同育人的重要性，并对社会工作系的实践教学方法和实习基地建设作出总结和展望。社会工作系 3 组本科生代表、5 组研究生代表参加最终汇报，介绍了在不同领域的实习经历和反思。黄旦闻、许艳萍、葛蓓君、黄鲁霞、黄燕、赵鑫、柴定红以及学生推选的两学生代表王艺璇和姚丽俊共 9 位担任评委，就整场实习展示对同学们的专业实习进行点评，与同学们展开友好互动。黄晨熹为本次会议做总结讲话，肯定了实务展示会和实习表彰会是反思收获以及成果的重要的环节，并对同学们、督导们和学校管理部门在实习实践中的努力和支持表达诚挚感谢。

（华东师范大学林雅诗、李楠、陈辛文、王艺璇、谢亦鑫、程锦、郭娟 供稿）

[返回目录](#)

实践出真知·实习促成长

——江西财经大学 2020 级 MSW 实习汇报会顺利举行

2021 年 12 月 24 日上午，2020 级社会工作硕士实习汇报会在江西财经大学人文学院顺利举行。银平均教授、苗春凤副教授、朱彬钰博士、汪鸿波博士、艾炎博士、王青老师及 20 级全体社工硕士参加了本次汇报。

社会工作是一个以实践为导向的学科，MSW 目标定位为面向社会的高级社会工作实务人才，这要求学生不但掌握扎实的理论知识，还要具备丰富的实践经验。根据教育部及学校的培养要求，社会工作硕士在研二期间必须完成不低于 600 小时的实习任务，从今年 7 月开始至 12 月期间，人文学院 2020 级的社工硕士主要集中于医务、社区、学校、养老等领域开展专业社工实习实践。



本次实习汇报主要围绕着实习机构、实习内容、实习成果、实习收获四个方面进行介绍，同学们在汇报中着重分享了自己的专业成长。其中赖苑琴同学将社工专业理念与思政教育相结合，运用了积极心理学的知识为职业院校学生开展了丰富活动，有效地提升了思政教育效果。任淼与黄泽敏同学运用了缙云静心疗法在重庆某社区为慢性病患者开展小组工作，经过前后侧证取得了有效的效果，在社会工作本土化发展方面进行了积极探索。许超同学在江西省肿瘤医院安宁疗护病房与医护人员组建成专业团队共同为癌症末期患者提供服务，在医务社工领域不断前行思索。王平同学在江西省民政厅养老处的实习让她深入了解了江西省养老及政策的相关情况，加深了社会工作中社会政策板块的认识。研一的理论学习为学生实践打下了良好的基础，学生们将所学的理论 with 实习实际相结合，运用专业的理念与方法在

各领域开展了专业丰富的实践活动，为推动社会和谐做力所能及的贡献与探索。

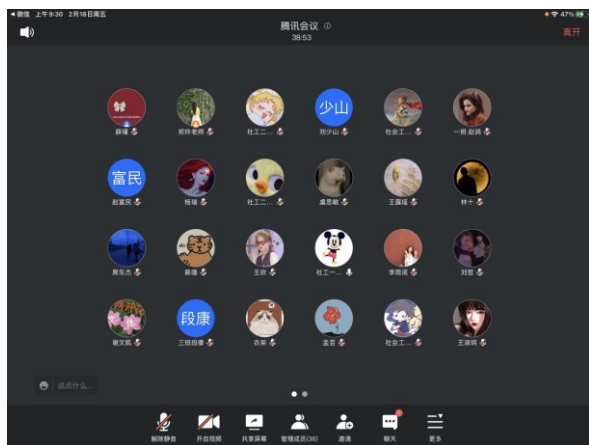
在实习汇报会尾，老师们肯定了学生们实习的收获，并鼓励学生们将实习成果进行转化。社工在国内发展还比较缓慢，尤其在研究方面还比较薄弱，学生们要将基于实践的社工论文写在祖国大地上，为推动社工本土化发展积极做贡献。

（江西财经大学王青 供稿）

[返回目录](#)

中国社会科学院大学 2020 级社会工作硕士专业实习 成果汇报会圆满完成

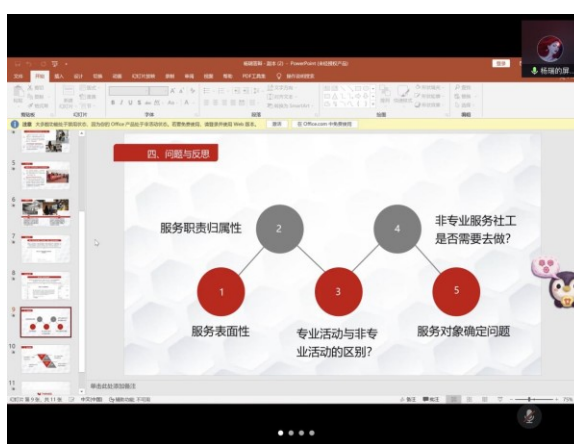
为更好地了解中国社会科学院大学社会工作专业硕士的实习情况、实习成效以及存在的问题，强化和改进实习工作，社会学院 MSW 教育中心于 2022 年 2 月 18 日通过腾讯会议成功举办了 2020 级社会工作专业硕士实习成果汇报会。汇报会由社会学院实习实践办公室主任郑玲老师主持，实习管理薛瑾老师以及 60 位 2020 级社会工作专业硕士生参加了本次实习答辩会。



首先，郑老师先向大家介绍了此次实习成果汇报会的流程、汇报内容和注意事项，提醒大家把握好答辩时长和答辩重点。本次实习成果汇报会分班级进行，每个同学 5 分钟时间，三个班级的同学分别根据学号顺序依次进行答辩。随后，同学们依次通过 PPT 展示进行实习成果汇报，重点向大家分享了实习内容、实习收获、专业成长、实习特色以及实习中存在的困难等，并对实习经验、存在的问题以及专业反思等进行了深刻的总结和分享。

同学们的专业实习涵盖了儿童社会工作、医务社会工作、社区社会工作、老年社会工

作、司法社会工作以及精准救助等实务领域，实习单位的分布也相当广泛，包括专业社工机构、政府部门、养老院、社区服务中心、基金会、医院等，服务对象囊括了老人、妇孺、残障人士等弱势群体。例如，王玲等同学主要汇报了医务社工领域的实习情况，包括其主要工作内容和工作方法，并进一步从信任关系、社工角色定位及专业价值等层面进行总结反思。赵鸽等同学则分享了两段实习中对社会工作专业的反思，尤其是对“社会工作是一个心连心的工作”的深刻感悟，让我们看到了社会工作“用生命影响生命”的价值体现。也切实感受到社工实践场域——“社区”，在基层治理中的重要性。徐丹等同学也分享了自身在专业实习过程中对社会工作实务技巧方法的深刻把握，以及感受到“沟通”和“应变”能力的不可或缺性。



此外，同学们也指出在实习过程中注意到社工机构在社区服务过程中存在的一些问题：比如，一是社会工作者在制定服务方案之前，对社区调研不够深入，无法精准把握居民需求，在策划具体社区活动时不结合社区实际情况，照搬模板，出现活动固化现象。二是部分社会工作机构的社会服务专业化程度有待进一步提升。三是服务过程中服务对象的活动参与率不高，缺乏主动性等。

通过答辩汇报，同学们对专业实习进行了深刻的梳理总结，在专业反思中促进了个人能力的提高，在分享交流中促进了相互之间的共同成长。郑玲老师也对同学们的实习汇报进行了点评和总结，一方面对于大家的实习给予了充分的肯定，同时对于大家在实习中存在的问题和困惑也一一给予解答。郑老师勉励大家，作为一名社会工作专业的学生，在掌握专业理论与技能的同时，要不忘社工初心，秉承社工的价值理念，恪守“用生命影响生命”的初心，把稳思想之舵，强固专业理念与方法，不断提高自身的专业实践能力，做一个对社会有用的人。

本次成果汇报会为 2020 级社工硕士的专业实习划上了圆满的句号。通过同学们的实习汇

报与老师的专业点评，大家不仅交流了实务经验，还明晰了存在的不足和改进方向，帮助同学们在不断地自我总结和批判反思中增强了实务技能和专业能力，也有利于学院进一步优化实习方案，改进实习工作。此外，同学们通过专业实习也促使他们对未来的职业选择有了更多地思考，启发他们吸取经验教训，不断地总结反思，少走弯路，从而找到一个适合自己的工作岗位来发挥专业特长。

（中国社会科学院大学 供稿）

[返回目录](#)

各校教育动态

华东师范大学社会工作系注重以学术活动提升研究生培养质量

课堂之外的学习活动对研究生培养质量起着不可或缺的作用，华东师范大学社会工作系以“社工博学”、“沪江名家讲坛”和“青年读书会”等为抓手提升研究生培养质量。

近半年来，在何威博士的组织下，社会工作系开展“社工博学”科研工作坊四期。邀请复旦大学社会工作系袁易卿博士作为嘉宾，围绕“系统性文献综述的写作”这一主题开展，介绍了 SEM（结构方程模型）研究方法，展示了文献检索和管理的方法，并以自身的论文范本为例分享关于文献综述撰写小技巧。来自上海政法学院政府管理学院社会工作教研室主任、副教授张波担任主讲和点评嘉宾，来自 2020 级 MSW 的敖淑凤、姚丽俊和钟宇洋同学分别分享了自己的研究经验和发现。上海大学社会工作系讲师、硕士导师——张天明博士与来自 2020 级 MSW 班的周金辉、舒心和李楠同学，就学生研究内容、发现及反思展开深入探讨。华东理工大学社会工作系副主任黄锐副教授作为研讨嘉宾与来自 2020 级 MSW 班的钱卉馨、何煦和敖淑凤同学就分享内容展开深入探讨。



近期，两场沪江名家讲坛在腾讯会议顺利举办。武汉大学社会学院院长贺雪峰教授受邀主讲以《关于乡村振兴战略的几个问题》为题的线上讲座，华东师范大学社会发展学院院长文军教授、社会工作系吴同副教授等老师与学生一起出席参与交流。

中山大学社会学与人类学学院张和清教授受邀分享《中国特色社会工作实践探索——以“双百”为例》主题线上讲座，华东师范大学社会发展学院院长文军教授、社会工作系多位老师出席参与交流，讲座在社会工作系副主任何姗姗副教授的主持下有序进行。



社会工作“青年读书会”系列活动第 7 期由林茂博士担任荐读和点评嘉宾进行读书分享。本期读书会的荐读书籍是《童年与社会》，林茂老师与在场同学围坐在圆桌前，先后就“幸福的童年可以治愈一生，而不幸的童年将用一生去治愈”和“原生家庭原罪论”两个热门话题展开讨论。

（华东师范大学李欣、郭甜等 供稿）

[返回目录](#)

华东理工大学社会工作专业完成长三角新文科教育专业认证

2021 年 11 月 21 日-23 日，由浙江工业大学方巍教授、上海对外经贸大学朱建明教授、华东师范大学黄晨熹教授、上海大学彭善民教授、上海公益社工师事务所高级社工师许艳萍总干事，以及南京邮电大学解其云副教授组成的长三角新文科教育专业认证专家组，来校对社会与公共管理学院社会工作专业进行现场认证评估。专家组在进行了全面考查后，高度肯定了华东理工大学社会工作专业的建设成果，同时从进一步推动高质量专业建设角度提出了一些建设性意见，对社会工作专业深化一流专业建设、提升专业影响力和人才培养水平意义重大。



社会工作专业认证见面会合影

22 日上午，副校长王慧锋，教务处处长黄婕，教务处副处长兼评估中心主任张先梅，社会与公共管理学院院长何雪松，学院党委副书记储琰，学院党委副书记万胤婕，副院长刘晓亮、社会工作系主任朱眉华、副系主任徐选国，以及部分教师代表参加了本次专业认证专家见面会，本次会议上、下半场分别由刘晓亮副院长和专家组组长方巍教授主持。

在专家见面会上，王慧锋对专家组的到来表示欢迎，并介绍了学校和以往专业认证的情况。她表示，学校一贯高度重视和支持社会工作专业的发展，通过资源投入、政策支持等方式，积极推动社会工作专业的新文科建设和专业特色发展，同时希望专家多提宝贵意见，以

评促建，进一步推动社会工作专业高质量发展。

何雪松院长向专家组介绍了学院和专业的基本情况，特别就新文科建设实践从课程设置、跨专业联动、师资队伍建设、实践实务创新等方面详细介绍了专业建设情况。

在见面会的第二个阶段，专家组组长方巍介绍了此次现场考查的目的，并表示专家组将秉着实事求是、认真负责、客观公正的工作原则，按照专业举证、专家查证的思路，根据新文科专业认证实施标准，从培养目标、毕业要求、课程体系、师资队伍、支持条件、质量保障、学生发展以及自选多个项目八大方面共 32 个指标，通过阅读报告、课堂听课、教师代表访谈、用人单位座谈、毕业生代表座谈、管理人员访谈、在校生座谈会、相关管理文档及毕业论文查阅等多种形式对社会工作专业建设进行更全面深入的考查。

社会工作专业负责人朱眉华教授从专业概况、培养目标、毕业要求、课程体系、师资队伍、学生发展和特色项目等七个层面向专家组全面介绍了社会工作专业的自评情况。



专业负责人朱眉华教授介绍专业情况



专家组考查社会工作专业综合实验室

接下来，专家组就自评报告有关问题进行提问，尤其是聚焦国家级一流专业建设点的工作推进、课程教材编写、课程思政、人才培养、毕业生职业发展等相关议题与社会工作系老师做了进一步的沟通与交流。

现场考查期间，专家组与管理人员代表、专业负责人、教师代表、学生代表、毕业生代表、用人单位代表等进行了 26 场近 80 人次的一对一访谈、座谈交流，详细审阅了各类教学资料和管理文件。同时，专家组还赴奉贤校区听课和学生座谈。

23 日下午，在专家考查反馈会上，认证专家组指出，社会工作专业完成了长三角新文科教育专业认证，并对华东理工大学社会工作专业二十多年来建设成果和专业特色予以高度肯定。专家组成员从培养目标、毕业要求、课程体系、师资队伍、支持条件、质量保障、学生

发展和特色项目等八个方面作出详细的评估意见反馈。

专家组一致认为，华东理工大学社会工作专业能够充分厘清培养目标、毕业要求、课程体系之间的关系，围绕专业特征和学校定位，主动融入国家重大经济社会发展议程之中，制定出合理的培养目标和毕业要求，人才培养过程与质量得到了学生、用人单位和社会的普遍认可。此外，认证专家组在培养目标定期评估和基于评估结果的课程体系优化、学生毕业论文规范化、学生多元化培养等方面给出了建议。华东理工大学党委书记张广利教授对专家组的工作表示了感谢，并对专家组提出的认证反馈意见作出了整改回应。



张广利书记对专家组认证反馈的回应

王慧锋副校长对专家组的细致工作和宝贵意见表示感谢，表示学校会高度重视专家组反馈的问题，促进改进、持续跟踪，会继续大力支持学科建设，将社会工作专业建设成为国内更有影响力的一流本科专业。

（华东理工大学聂华萱 供稿）

[返回目录](#)

“用生命影响生命，成就积极人生” ——上海大学“沉浸式生命教育项目”顺利启动



上海大学“沉浸式生命教育项目”启动仪式于 2021 年 11 月 28 日上午在上海大学顺利举办。该项目由上海大学社会学院与上海大学学生工作办公室（武装部）共同主办，上海大学社会学院社会工作系与院团委承办，并得到上海福寿园公益发展基金会和上海大学心理辅导中心的支持。会议包括上海大学“沉浸式生命教育项目”启动仪式、生命教育讲座以及研讨会多个议程。

上海大学副校长聂清、上海市卫生健康委员会基层健康卫生健康处处长杨超、上海高校心理咨询协会会长陈增堂、上海大学社会学院党委书记杨镭、上海大学学生工作办公室主任（武装部）孟祥栋、上海福寿园公益发展基金会理事长马剑亭以及上海多个医疗机构、养老机构、社会组织、基金会的领导、专家、上海大学学生近 150 人齐聚一堂。会议由上海大学社会学院副书记、副院长张乃琴主持。

首先，聂清副校长致欢迎辞，她代表上海大学对到场的各位领导和专家表示热烈的欢迎。她认为教育的本质就是生命的教育，“沉浸式生命教育的项目”把生命教育以完全不同的

形式带进校园，搭建起学术引领、学工推动、社会组织支持、政府与社会机构参与的生命教育整合创新平台。这一平台的搭建，让大学生能够有一个宝贵的机会进入多个生命呈现的场域，让他们有机会了解生命的完美与缺憾，以获得更多积极心理品质。



紧接，上海市卫生健康委员会基层卫生健康处杨超处长致辞。他从自身的工作——安宁疗护，谈到对生与死的思考，他认为生与死是世间万物最大的公平，任何事都有开始也会有结束。杨处长提出以下三点：活出精彩，人生各有不同，奋斗过才知道人生的美好；学会断舍离，放下执念，突破禁锢、方可前行；学会宽容，“有时去治愈，总是去安慰、常常去帮助”。杨超处长希望通过此次项目，可以让更多人珍惜生命，关爱自己，尊重他人。



陈增堂会长代表上海高校心理咨询协会致辞。陈会长从上海大学与上海高校心理咨询协会的渊源——上大校长两次为协会题词，引申到“生命教育”的起源。心理健康教育当中有一部分就是生命教育。陈会长表示，上海大学的生命教育就像心理健康教育一样走在前列。

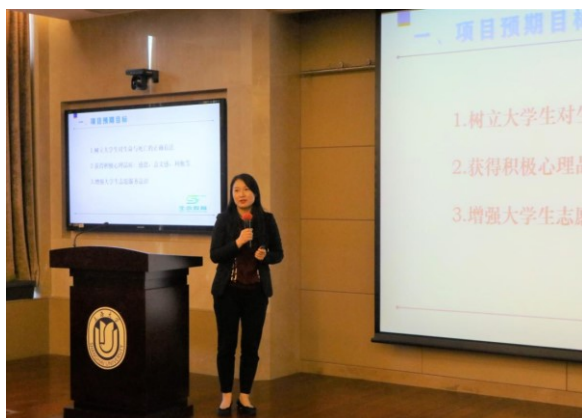
杨镭书记与孟祥栋主任分别代表上海大学社会学院与上海大学学生工作办公室（武装部）举行签约仪式。



签约仪式后，主办方为中国生命关怀协会调研部主任施永兴、上海市精神卫生中心儿少科主任程文红、上海市精神卫生中心社工部主任薛莉莉、上海市虹口区精神卫生中心社工部主任李川、上海市静安区临汾街道社区卫生服务中心书记周卉、上海市徐汇区康健街道社区卫生服务中心主任竺琼、上海市金山区金山卫社区卫生服务中心书记王峥、上海福寿园公益发展基金会项目负责人杨俊侠、上海银康老年公寓人力资源总监、事业部主任周欣、颐家（上海）医疗养老服务有限公司运营高级总监陈维颁发志愿服务基地专家聘书。

上海大学社会学院社会工作系主任程明明对上海大学“沉浸式生命教育项目”进行详细介绍，阐明了此次项目通过对大学生开展志愿者专项培训、志愿服务管理、专业督导、生命教育团辅、沙龙与讲座等多个项目实施环节，创新一种体验式、沉浸式的大学生生命教育模

式。



项目启动仪式环节结束后，上海大学社会学院副院长袁浩主持开展生命教育讲座。此次讲座邀请到上海市精神卫生中心儿少科程文红主任作为主讲嘉宾，讲座主题是“疫情下的自我关怀”。



在社会工作系主任程明明主持下，与会专家围绕“学生培养”“项目嵌入”“项目落实”“成果转化”等议题进行了研讨，专家们畅所欲言，为“沉浸式生命教育项目”发展建言献策。

此次上海大学“沉浸式生命教育项目”成功启动，为项目进一步顺利推进揭开序章，这一项目的开启不仅助力学校社工的特色化发展，而且对于“健康中国”背景下的中国社会心理服务体系的建设具有重要现实意义。

（上海大学社会工作系 供稿）

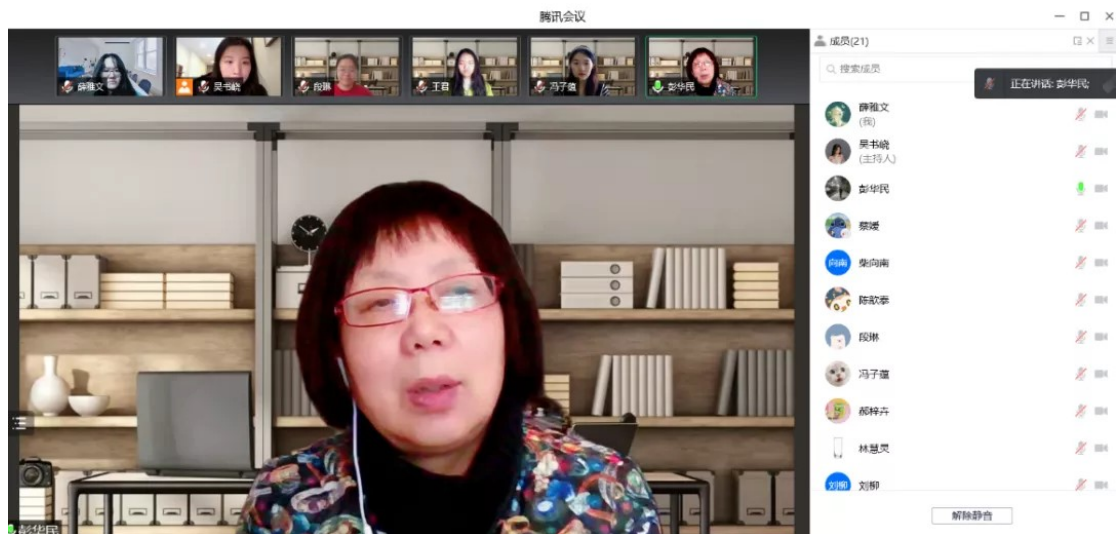
[返回目录](#)

南京大学 MSW 案例答辩会成功举行

南京大学社会学院 MSW 中心积极推动社会工作实务案例库建设，将案例教学和人才培养紧密结合，植根社会基层，服务国家战略，助力弱势群体，积累了丰富的成果：彭华民主编、肖萍副主编的《能力为本的社会工作》案例集于 2018 年出版；彭华民主编、徐慷副主编的国家级优秀教材《人类行为与社会环境》配备了相关主题的案例库；彭华民教授担任首席专家的教育部案例项目《国际社区抗疫社会工作与志愿服务行动》团队完成了四个文字案例和五个视频案例；MSW 研究生团队获 2021 年全国 MSW 案例首届大赛一等奖和二等奖；其他 MSW 同学编写的社会工作实务案例也多次获得各种奖项。

为推选优秀社会工作案例参与全国社会工作硕士研究生案例大赛，指导各研究生团队进一步优化案例内容，2022 年 1 月 28 日，南京大学社会学院 MSW 中心师生在线上召开了 MSW 社会工作案例赛答辩会。来自社会学院 MSW 的 3 支团队参与了此次答辩。在 MSW 中心主任彭华民教授的带领下，社会工作系主任肖萍副教授、社会工作系副主任刘柳教授、MSW 中心实习负责人田蓉副教授、柴向南老师和去年全国 MSW 案例大赛获奖的刘泽伟学长、林慧灵学姐担任本次答辩会的评审。

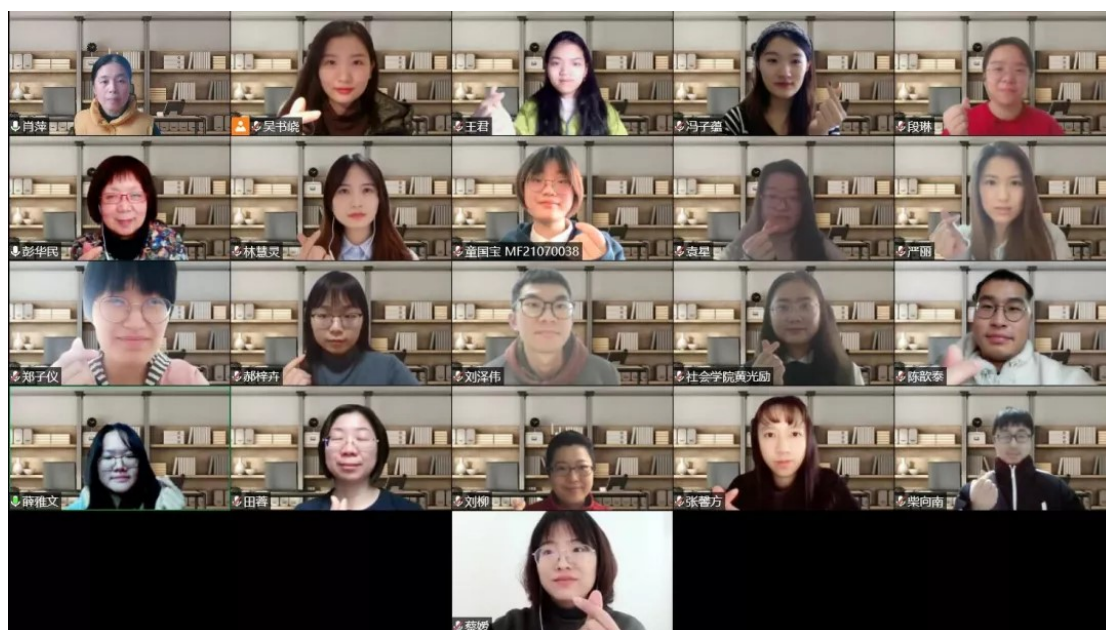
本次社会工作案例答辩会是对正式比赛的预演，旨在对各申报队伍的案例内容进行评估，指导同学们合理组织案例内容，打造成熟的汇报模式，在交流中互相学习进步。汇报过程中，同学们认真的态度、多彩的案例和精美的 PPT 令人印象深刻，老师们一针见血且富有专业洞见的点评、学长学姐全面切实的经验分享也令同学们受益匪浅。



首先，彭华民老师对本次答辩会的内容和目标进行了简要介绍，提出了对同学们的殷切

期望。随后，三支队伍彼此协调决定答辩顺序，每支队伍派代表进行了 15 分钟的限时答辩。三支队伍的案例分别服务于不同的群体，案例框架、理论依据和方法使用互不相同、各具风格，充分体现社会工作的专业关怀，反映了社会工作学生立足实践、扎根生活的工作态度。每支队伍汇报结束后，评审老师和学长学姐就案例内容和演讲效果两方面进行了简明的点评和指导，各团队的指导老师也对同学们提出了建议和期望。

彭华民老师指出，参赛案例体现了一个大学 MSW 实务水平，体现了同学们以专业方法服务社会的经验。案例应当充分体现社会工作伦理价值，理论与实务紧密结合，准备好汇报内容、保持良好形象、把控演讲时间、预先调试设备；肖萍老师建议同学们明确案例重点和边界，展现具体服务过程，评估实际服务效果；刘柳老师则从演讲节奏、报告整体观感等方面给予评价，告诉同学们汇报需要技巧，要有所侧重，从多方面吸引听众注意。曾参与过案例大赛的刘泽伟学长和林慧灵学姐结合实际经验，从案例各组成部分的占比、详略程度、内容深度与广度、PPT 设计等方面分享自身心得。彭华民、田蓉和柴向南三位老师分别对自己指导团队进行了全面分析，指出团队案例汇报的优势和不足，并就内容清晰度、亮点呈现和授权规范等方面提出建议。



老师和学长学姐的深刻指导令大家获益良多，经过此次答辩和预演，同学们充分了解了优秀案例的各项标准，进一步明确了本团队的改进方向。期待参赛队伍在此基础上更进一步，拓展案例深度，精炼汇报内容，也预祝他们在正式赛事中取得佳绩。

（南京大学李春凯 供稿）

[返回目录](#)

上海大学首届社会工作优秀案例颁奖 暨 2021 级 MSW 实习动员会顺利召开

2021 年 11 月 26 日，上海大学首届社会工作优秀案例颁奖暨 2021 级 MSW 实习动员会在 J 楼 102 室顺利召开。社会学院党委书记杨锸教授、复旦大学附属儿科医院社会工作部主任傅丽丽等实习基地督导专家以及社会工作系师生共 80 余人参会，会议由社会工作系系主任程明明主持。



会议伊始，程明明老师对到场嘉宾进行了介绍和表示热烈的欢迎，并详细介绍了社工优秀案例征集情况。

社会学院党委书记杨锸教授与会致辞。会上，杨书记诚挚感谢了实践基地督导专家对上大社工人才的培养，回顾了上海大学社会工作硕士发展的十年历程，强调了社工专业实习在个人职业生涯和个人成长中的重要作用。

首届社会工作优秀案例颁奖环节由社会工作系副主任阳方老师主持。本次大赛共设一、二、三等奖。会议邀请了复旦大学附属华山医院社工部林怡主任、复旦大学附属儿科医院傅丽丽主任、长海医院社工部主任于沐禾、徐汇区人口和计划生育指导中心袁晓静主任、宝山区妇联权益部部长黄清、静安区社会组织联合会副会长陈宝莲等嘉宾为获奖同学颁奖。通过社工优秀案例大赛，激发了同学们在社工实习中的反思性与创造性。



2020 级 MSW 张洁茹、叶姝琪和孙海洋作为优秀案例分享与优秀实习分享。他们分别分享了上海市口腔医院、第九人民医院和临汾社区卫生服务中心、上海大学社区学院、上海启睿青少年发展中心等实习的历程和实习收获与个人成长，并结合不同实习领域，在实习生角色定位、实习服务伦理与方法反思、与督导老师关系等方面给予 21 级 MSW 学弟学妹诸多中肯的建议。



来自复旦大学附属儿科医院的社工部主任傅丽丽老师做了题为“优秀的社工实习生是如何练成的”主题发言，详实地介绍了实习生的实习阶段、任务安排、如何解决实习过程中的一些常见问题等，鼓励同学们以积极心态面对实习，相互支持，找准职业定位。傅丽丽老师整场发言干货满满，同学们收获颇多。



社会工作系范明林教授为同学们做了热情洋溢的实习动员。范老师以幽默诙谐的形式，结合亲身经历给了同学们“三千万”的财富。第一个“一千万”，提醒同学们千万要在实习中放下身段，切忌以研究生的权威角色参与实习；第二个“一千万”，提醒同学们千万要注意人身安全，财产安全和交通安全；第三个“一千万”，同学们千万要相互扶持，相互帮助共渡实习环节，共同成长。范老师表达了最衷心的祝福、对同学们给予厚望。

社会工作专业实习督导师程金老师为同学们介绍了本阶段实习安排、具体任务和注意事项，尤其要与导师老师保持联系，加强疫情防护，安全并有质量地顺利完成实习。



最后，程明明老师对此次会议做了总结，要求同学们认真对待自己的实习，本着对自己、对专业负责的出发点参与实践，在实习岗位上同学们要坚守社工伦理与准则，在工作中学习，在学习中思考，在思考中进步，才能不断发展，实现自我的价值。

（上海大学社会工作系 供稿）

[返回目录](#)

“一路生花”南开大学 2021 年社工总动员

2021 年 12 月 11 日，由南开大学社会工作与社会政策系主办，2019 级社会工作本科生承办的第二十二届“社工总动员”活动在周恩来政府管理学院 128 室顺利开展。应邀出席本次活动的老师有：吴帆、朱荟、刘清华、黄晓燕、李永萍、柳静虹、实习督导张恒茜 7 位老师。学系各年级本科生、研究生共六十余人参加了此次活动。此次主题活动组织社工系内联，为各社工班级提供平台展现班级风采，联络师生感情的同时传递社工情怀。

本次活动的主题是“探索社工秘密花园”，以富含深韵、循序渐进的线索探秘为主线。故事背景为：在这座社工秘密花园里，认真负责、诲人不倦的社工系教师是辛勤的园丁，富有活力、斗志昂扬的社工系学生是一朵朵鲜花，一封“神秘邀请”让大家汇聚一堂，克服难关找到宝藏，领会在“社工秘密花园”中的奇妙经历。

活动伊始，大家手持邀请函，跟随主持人引导来到秘密花园。开场寄语中，关信平老师的出现给大家惊喜，老师通过视频表达了对本次活动的期待和未能到场的遗憾，向大家讲述了社工的情怀与使命，表达了对同学们的殷切期望。吴帆老师肯定了本次活动的主题策划和积极意义，也希望同学们在活动中用心感受社工大家庭的温馨与爱。



紧接着在探秘环节，大家跟随主持人的引导，点亮一朵朵神秘之花，深入认识以花代名的各班集体。各班分别用白鸢尾、风铃花、绿桔梗、月季、白菖蒲代表本班，蕴含深意的花

朵和精心准备的视频，不仅展现了班级特色，也让我们感受到了每个班级的独特风采和对未来的美好期许。2021 级 MSW 的王一然同学以一首歌曲表达了对大家相聚的珍惜，将现场气氛推向高潮。

穿插在各班展示中进行的是游戏环节和抽奖环节，各类有趣的游戏让老师和同学们都活跃起来。在游戏中大家团结协作，共同收集线索碎片，互动的增加，拉近了彼此之间的距离。通过五个游戏，大家收集到了五个碎片，将碎片拼接起来，揭示了社会工作的奥秘：善良、包容、共情、尊重、平等。

随着拼图的完成，本次花园探秘活动步入尾声，但是社工人的故事仍在进行中。活动组织者的认真负责，每一位社工人在活动中的投入和热情，使本次活动能够顺利举行。



社工总动员每年举办一届，旨在传播专业理念，延续社工传统，促进师生之间、新老生之间、兄弟院校之间的交流，在活动中增进同学对专业知识的了解与运用能力，增强专业同学的自信心、自豪感，以及对美好未来的憧憬。自 2000 年举办以来，已成功举办了 21 届，成为南开“社工人”一年一度的节日。社工总动员传递的是温暖和热情，更是社工情。秘密花园中四溢的不仅是花香，更是大家对社工的热爱。社工人不仅自信包容、温柔坚毅，更心怀大爱，有为世间带来美好的崇高理想。社工人之间有着热烈且珍贵的情谊，共同为南开社工增光添彩。希望这份沉甸甸的社工情能够一直延续下去，也希望社工人在追梦路上能够不忘初心，一路生花！

（南开大学社会工作与社会政策系 供稿）

[返回目录](#)

驻足回首·心向远方：南开大学社会工作实验室开放月体验活动

2021 年 11 月南开大学社会工作与社会政策系成功举办的社会工作实验室开放月体验活动。本次社会工作实验室开放月体验活动设置了个案咨询体验和团队活动体验两大板块，在专业老师的指导下营造安全、温暖、轻松和愉悦的氛围，从内心探索和团体体验两方面通过内容丰富的活动，帮助活动成员挖掘潜能、应对人际关系难题、缓解压力和情绪困扰，找到更好的自己。

个案体验活动主要面向南开大学学生开展，包括个案咨询体验和音乐治疗椅个体体验两部分，其中个案咨询体验活动主要面向学院学生开展。在社会工作系多位专业教师的倾力支持和同学们积极地参与下，本次个案体验活动顺利开展。个案咨询体验活动主要围绕“探索内心，悦纳自我”展开，参与活动的同学们在通过“大五人格分析报告”了解自身人格特质的基础上，与专业老师进行了一对一咨询。同学们的困惑集中在以下几个方面：

1. 入学学业适应和学习压力方面。从高中进入大学，教学方式和学习风格发生了较大变化，同时学业的考评体系也存在差异，需要同学们及时调整自己的学习习惯，适应大学阶段的学习要求。

2. “拖延症”成为生活强敌。没有哪种人格特质必然与拖延症相关，我们要做的是从对自我人格的了解出发找到拖延的原因。是对一件事做得好坏过分在乎，还是兴趣太广泛而无法集中精力；是不喜欢外界强加的任务，还是不好意思拒绝人际中的请求；是自我驱动力导致自控水平较差，还是面对的压力超出了自我承受能力？有针对性地出击才会收获更完善的人格。

3. 关系带来的压力。交不到可以相互理解的好朋友，与好朋友心生龃龉，没有动力在新环境中发展新的友谊，在亲密关系中步调不一致或得不到有效回应，在同辈群体中不知道如何处理日常交往和互相竞争之间的平衡。

4. 对未来选择的迷茫。在社会竞争、自我选择、家庭期待等因素的牵扯下，尤其是在进入高年级和新的学业阶段之后，未来的不确定性和个体选择的有限性让人无法更开放地面对当前的困境。



音乐治疗椅体验活动主要是利用音乐椅的机械、气袋和电热等功能对人体进行按摩，并辅以音乐引导，促使参与者放松，实现在音乐和按摩中稳定情绪、平静内心的作用。参与同学反馈音乐治疗椅体验让他“脑海中各种想法纷飞，烦恼都缩了起来，身心都很放松”。



团体体验活动主要面向全校学生开展，包括团体沙盘体验和团体活动体验两部分。由张恒茜老师安排指导，社会工作与社会政策专业的博士生、本科生担任活动组织者，共有 30 位来自不同专业、不同年级的同学参与，团体沙盘活动总时长约 5 小时，团体活动总时长约 2 小时，包括 2 期团体沙盘活动和 1 期团体活动。沙盘体验活动围绕“一沙一世界，一念一心声”的主题，帮助同学们探索内心世界、体悟思想碰撞。不同于个案沙盘体验，团体沙盘活动的参与者在组合沙具、创造沙盘世界的过程中，需要不断调整自我与他人的创作关系，并在解释自己理解的沙盘世界与聆听其他成员的想法的过程中深化自我认识，拓展思维层次。团体活动共设置了不倒森林、巧接彩珠和九型江山三种游戏，并按照计划依次开展。在不倒森林和巧接彩珠环节，同学们逐步摸索，在游戏推进的过程中不断提高自身的沟通与协作能力。在九型江山游戏中，在助管同学的引导下，同学们逐渐熟悉了游戏的内涵与规则，并在

游戏的过程中增进了对不同人格特质的认识与理解，深化了对自身人格特质的探索，提升了在团队中竞争与合作的能力。

在每一位同学的积极参与下，本期社会工作实验室开放月体验活动圆满结束。参与成员表达了对本次活动的认可，对我自我有了更深入的探索，在充满社会性关怀和充分互动的团体氛围下，在活动中提升了合作精神、沟通能力和凝聚力，并提升了自己的社会学习能力和社会适应能力。

（南开大学社会工作与社会政策系 供稿）

[返回目录](#)

华理社工这么“YOUNG”暨第六届华东理工大学 MSW 三届学生交流会成功举办



2022 年 1 月 5 日，华东理工大学第六届 MSW 学生交流会在 3 教 109 顺利举办。作为华理 MSW 学生交流学习的重要平台，MSW 学生交流会始终致力于促进师生、同学之间的交流，营造互帮互助的学习氛围。三届 MSW 学子们积极参与本次交流会，MSW 教育中心主任费梅苹老师、MSW 教育中心主任梁昆老师、MSW 教育中心主任陈蓓丽老师以及社会工作系副主任徐选国老师亲临现场，感受着学子们的对待社工的始终如一的热情，见证着“YOUNG”的新鲜血

液的加入。

会议伊始，主持人介绍了 MSW 交流会的发展历程、回顾了历年来的工作成果以及展开了对未来的展望。伴随着徐选国老师亲切、热烈的开幕致辞，本次会议正式拉开序幕。

主题分享环节中，20 级 MSW 的张亚利根据自身对课程学习与小论文写作的经验，以“方向、态度、沟通与思考”为核心展开分析。精炼的语句正如本人一样简单而又富有智慧，令大家都深受启发。她说：“慢慢走路，不要坐车子赶捷运，下点雨也无妨”。

20 级 MSW 的赵恒发学长围绕着对寻甸回族彝族自治县六哨乡的实习展开了主题为“不负相遇”的分享。从寻甸县六哨乡的地理位置到他们具体的工作计划、内容以及开展的具体服务，学长都进行了很详细的介绍。同学们也积极抓住机会就相关内容进行提问，正如交流会举办的目的，为其搭建沟通的桥梁。

随后，进入游戏环节。“社工传声筒”充分体现了社工的特色，通过演绎专业书籍、专业知识、成语这三类词语并成功猜出者取得胜利，工作人员为其颁发奖励。

闭幕仪式中，公布了入围第二届全国 MSW 案例大赛校内选拔赛决赛的十支团队，由梁昆老师为各队代表颁发纪念品。本次案例大会共十组进入校内选拔决赛，预祝各组在决赛中继续努力，取得好成绩。



随后，费梅苹老师为 19 级 MSW 交流会学生颁发纪念品，祝贺她们顺利毕业，祝贺她们走出校门后仍能带着在华理学习的丰硕成果，带着社院国情、实证、介入的宗旨走向社会，开创新的人生征程。



2022 年是华理 MSW 学生交流会成长的第六年，在这个特殊的场合，MSW 交流会的换届工作也在大家的见证下正式换届。未来 MSW 交流会将继续做好原有品牌项目，搭建更多交流的平台，听取学生意见，感知学生需求，开放创新谱写新篇。

最后，由费梅苹老师为本次交流会致闭幕词，陈蓓丽老师、梁昆老师依次发表感想，表达了他们对所以 MSW 学子的热烈期望，并希望 MSW 交流会能通过这个形式一直成为师生们交流、沟通的重要纽带以及希望华理的社工大家庭能在一年年的新鲜血液的融入中，越来越“YOUNG”，绽放自己的“YOUNG”!

（华东理工大学聂华萱 供稿）

[返回目录](#)

甘肃政法大学公共管理学院 2021 级 MSW 线上读书会顺利举行

2022 年 2 月 14 日，甘肃政法大学公共管理学院“社会工作线上读书会（第十二期）”顺利举行。本次读书会邀请到了南京市玄武区社会工作服务中心理事长哈曼老师，2021 级社会工作专业硕士及其他师生共 50 人参加，任文启老师参与共读。

在分享点评环节，2021 级 MSW 李莉娟从作者与作品介绍、写作意义、行为与文化关系、心得体会四个方面向大家分享了梁漱溟先生的《中国文化要义》。2021 级 MSW 葛飞翔从作者简介、文化的概念、文化与宗教以及文化与意识形态的关系等几方面对克利福德·格尔茨的《文化的解释》进行了阐述与说明。2021 级 MSW 赵金玲主要在人类学、中国人、文化、文化中国、家庭以及怀旧的问题方面向大家分享了李亦园的《人类的视野》。2021 级 MSW 丁锐章、郎莎莎分别在内容和形式上对以上同学的分享做了点评和补充。

在与谈环节，哈曼老师首先对同学们的分享和点评表达了充分地肯定，鼓励大家保持对经典原著阅读的热情和信心。其次，指出外在行为是内在文化的符号化，我们应当关注中国文化的特殊性，学会在阅读时深入浅出，延伸了同学们的分享和点评。最后真诚建议同学们加强阅读与所学专业的联系，保持高质量的阅读，更好地发挥专业优势。

通过本次读书会的分享与交流，同学们关注到不同领域的发展与历史，感受到人类学和哲学与社会工作的密切联系，激励同学们之后更好地广泛阅读。

（甘肃政法大学 供稿）

[返回目录](#)

中山大学社会工作专业研究生喜获多项学术奖项

寒来暑往，秋收冬藏。在过去的 2021 年，中山大学社会工作专业在研究生培养上注重高质量内涵式发展，强调教学、科研、实践相融合，着力提升研究生的学术科研能力，取得了累累硕果。

在第十三届中国社会工作大学生论坛暨第六届研究生论坛上，中山大学共有 5 位同学参加论坛并获奖。其中，2021 级陈澄的论文《参与式评估：一种更加适切的政府购买社工服务第三方评估模式》获博士组三等奖；2020 级廖瑜静的论文《家庭福利水平的多层影响因素分析及治理——基于 CFPS 四期追踪数据》获硕士组一等奖，易雪娇的论文《新管理主义视角下政府购买社会工作服务——以湖南省 H 市社工站项目为例》、张瀚予的论文《广东省未成年人监护体系建设和工作机制研究》获硕士组二等奖，苏振浩的论文《资源链接：关系视角下志愿服务组织参与农村留守儿童关爱服务研究》获硕士组三等奖。

在全国社会工作专业学位研究生教育指导委员会主办的首届全国 MSW 研究生案例大赛上，2019 级硕士生曾美娴、何昕柔、王梦泽团队的《IBD·爱必递——关注终身慢性病患者服务项目》，以及黄红新、王晓、盖蓉蓉、陈康军团队的《“商企睦邻”计划——社区服务资源网络构建项目》，均进入参赛案例前百强。

在中国社会工作教育协会华南片区 2021 年会暨“社会工作助推城乡社区高质量发展”研讨会上，2021 级硕士生邱博文团队论文《网络直播下农村妇女的灵活就业和生活体验》获优秀论文一等奖；2020 级硕士生谭世琳、2019 级硕士生刘嘉茵合作论文《新管理主义影响下的社会工作伦理抉择——一个医务社工资源分配困境的案例研究》获优秀论文二等奖。

在广东省社工与志愿者合作促进会发起的“志愿乡村”专题调查报告征文活动中，2020 级苏振浩的《从无关系到强关系：关系中的农村留守儿童关爱服务——以茂名市乡村婆孙乐项目为例》获一等奖，戚起梅和王婷合作的《菖蒲镇天仙河爱心协会发展调研报告》获优秀奖。

2021 年期刊论文发表方面，2020 级苏振浩的 2 篇英文合作论文，《Examining the Person-in-Environment Perspective among Social Work Students in China: Individual- or Society-Oriented?》发表在《Australian Social Work》（第 4 期）、

《Building bridges between Europe and China to strengthen social work field education: preliminary findings from Guangdong Province》发表在《China Journal of Social Work》（第 3 期）；余衣的 1 篇合作论文《2010-2020 年国内中小学教师心理健康状况：基于 SCL-90 分值的 Meta 分析》发表在《和田师范专科学校学报》（第 5 期）。2019 级何艳棠的 1 篇独立撰写论文《沟通理性下的精神健康社会工作实践探索——以 G 市 M 精神病院为例》发表在《新生代》（第 2 期）、1 篇合作论文《社会工作介入全职妈妈双重困境的实践研究——基于社会性别视角的个案分析》发表在《社会福利（理论版）》（第 8 期）；周玉朵的 1 篇独立撰写论文《社区社会组织培育个案探析——以广东省佛山市祖庙街道 T 社区为例》发表在《社会与公益》（第 4 期）；赵尉宏的 1 篇合作论文《社会性别与社会工作实践：一项高等教育课程的行动研究》发表在《中华女子学院学报》（第 1 期）。

让我们向以上同学表示热烈祝贺，同时，也期待在新的一年里，中山大学社会学与人类学学院社会工作专业继续发挥优势，取得更加优异的成绩。

（中山大学社会学与人类学学院 供稿）

[返回目录](#)

交流与合作

南京大学与泰康仙林鼓楼医院举办“医学人文关怀实践基地”晤谈会

2021 年 12 月 20 日下午，南京大学社会学院携手泰康仙林鼓楼医院在南京大学社会学院 401 室举行医学人文关怀实践基地晤谈会。本次会议的出席嘉宾有来自泰康仙林鼓楼医院的王旭平副院长、刘永斌副院长、丁晓东国际合作负责人以及医院科教部、泰康之家、爱佑汇等部分的负责人；以及来自南京大学社会学院的成伯清院长、陈友华副院长、MSW 教育中心主任彭华民教授、社会学院田蓉副教授。本次会议由南京大学社会学院党委副书记沈晖老师主持。



成伯清院长首先介绍了社会学院的基本情况，并结合社会学院的院训——“创造健康社会”的两方面内涵，说明了中国医务社工的开端与南京大学的渊源，谈到南京大学社会学院的办学实力和精良的师资队伍，但同时也谈到他的担忧：学术越来越脱离实际。成院长引用习近平总书记“把论文写在祖国的大地上”大学应该提供更多的机会，让学生和老师与一线工作者接触。这也是南大社会学院不仅致力于学术研究，也加强实践基地建设的初衷，并对泰康老师们的到来表示欢迎，对实习基地的建设表示期待。

随后，由泰康仙林鼓楼医院王旭平副院长和南京大学社会学院的彭华民老师先后对泰康仙林鼓楼医院和 MSW 教育中心进行介绍。

首先，泰康仙林鼓楼医院王院长借助视频介绍了医院的发展历程和总体情况，让大家对

泰康仙林鼓楼医院有更直观和全面的了解。泰康仙林医院隶属于泰康保险集团，作为世界 500 强公司，自 2007 年起打造长寿闭环，2015 年进入医疗市场，在疫情期间充分体现了企业担当。正如王院长所说的“医养本质上是民生项目”，王院长十分希望能与南京大学的师生队伍合作，发挥交叉学科的优势，在医疗、养老、安宁疗护、心理咨询等方面施展更大的社会价值。



之后，彭华民老师对 MSW 教育中心进行了简单介绍，回顾了社会工作专业建设和发展历史，概述了 MSW 的专业特色、办学条件和师资力量，并再次热烈欢迎泰康仙林医院团队就建设实习基地进行洽谈。MSW 教育中心以科研带动教学、实习，具有扎实的理论基础、熟练的社会工作技能和社会调查能力，在教育、民政、社会保障、医疗卫生、健康养老等领域发挥着重要作用。

在双方领导就各自发展现状进行简单介绍后，会议进入圆桌讨论环节。

➤ 南京大学社会学院 陈友华副院长

对目前养老形势进行了简单分析。目前中国正面临少子化和老龄化的巨大压力，少子老龄，这为养老和医疗服务带来了挑战和机遇。社会工作的服务对象 80%集中于老人，陈老师表示希望与泰康仙林医院在教学科研和人才培养上进行合作，运用和发展更好的理论和方法服务老年群体。

➤ 南京大学社会学院 田蓉副教授

作为学院 MSW 分管实习工作的老师，对泰康仙林鼓楼医院与 MSW 专业的实习合作项目寄予极大期望，希望泰康仙林鼓楼医院可以开发相应岗位，配合学院实习的双督导制度，给学生提供合适实习岗位的同时，可以让学生参与项目研究工作。

➤ 泰康仙林鼓楼医院 刘永斌副院长

要建立以患者为中心的医疗服务，关注实际医疗工作中的伦理困境，开展有温度的医疗服务。

➤ 泰康仙林鼓楼医院 泰康之家 王红女士

明确表示社会需要有理论和实践基础的社工，泰康可以为实践及研究提供场地和老年人样本。

➤ 泰康仙林鼓楼医院 终极关怀事业部 卢林先生

希望可以和高校合作，更专业、更优质地让老年人有尊严地走完生命最后一程。

➤ 泰康仙林鼓楼医院 副院长王旭平、副院长刘永斌

泰康临终关怀工作希望将墓地打造成文旅产品，吸引更多人对此方面的关注。

➤ 泰康仙林鼓楼医院 国际合作负责人丁晓东、科教部负责人杨柳、泰康爱佑汇社会工作者师吴玥

分别在各自领域提出对于本次合作的见解。

最后，本次晤谈会在社会学院成伯清院长和泰康医院王旭平副院长的总结发言中圆满结束，两人均表示期待南京大学与泰康仙林鼓楼医院成功合作建立“医学人文关怀实践基地”，开拓更广阔的合作之路，未来继续进行深入交流。

（南京大学李春凯 供稿）

[返回目录](#)

华东理工大学社会工作系教师赴真爱梦想基金会看望实习生 并交流合作事宜

2021 年 11 月 10 日上午十点，华东理工大学社会公共管理学院社工系副主任徐选国老师和 MSW 教育中心副主任陈蓓丽老师参访上海真爱梦想公益基金会，与上海真爱梦想公益基金会秘书长宿彦慧和组织发展部卜亦青就共建教育实践等合作事宜展开深度交流。华理 20 级 MSW 学生公瑜、郭鑫月同学共同参与了此次交流会。



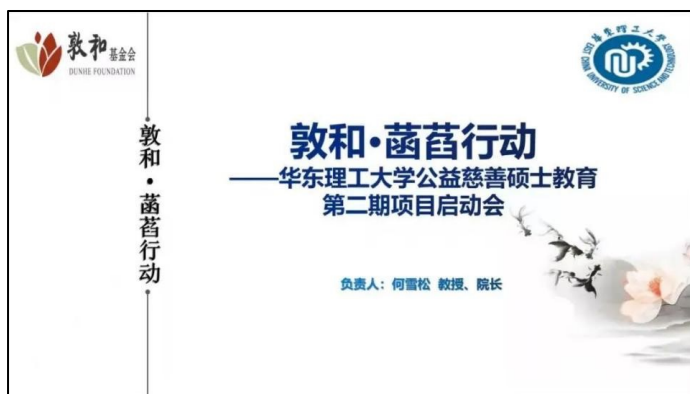
交流伊始，基金会秘书长宿彦慧向徐选国老师和陈蓓丽老师介绍了真爱梦想基金会的发展历程、使命愿景以及业务项目等基本情况。

上海真爱梦想公益基金会是致力于促进教育均衡，专注发展素养教育的一家公益组织。2008 年 8 月 14 日正式成立，2014 年经上海市民政局批准，真爱梦想转为地方性公募基金会。目前，真爱梦想是兼具执行力和筹资力的一家综合性基金会，未来将向拨款赋能性基金会不断发展。真爱梦想坚持不断为欠发达地区输送教育资源，累计捐赠 4500 多所学校，覆盖 400 多万的儿童，且有数据显示有建立梦想中心学校的儿童相较于没有建立梦想中心的儿童在数学学习、权力意识、财商意识和抗压能力等方面能力显著提高。

徐选国老师对真爱梦想一路取得的成绩表示十分敬佩与赞同，徐老师认为真爱梦想正在

做的事情就是让孩子们有课上、上好学，填平教育不均衡的鸿沟，缩小教育质量的差距，促进社会公平，弥合社会差距。当前在中国开设公益慈善专业点的高校屈指可数，徐老师认为“中国的公益慈善是实践先行，教育滞后；而社会工作的发展则是教育先行，实践滞后。公益慈善与社会工作有很大的结合空间，发挥各自优势互补”。

对于华理社会工作的学生来说，课程教学、实习实践、学术研究、就业四个环节形成系统性的教学体系，正是希望学生能够在整个专业学习过程受到全方位的训练，能够做到教育与实践并行。徐选国老师还补充到，自 2019 年以来，华东理工大学社会与公共管理学院受敦和基金会资助开展公益慈善教育，尤其是在 MSW 学生中推进公益慈善课程、专业实践和科学研究，致力于促进社会工作与公益慈善的融合性发展；今天来到真爱梦想基金会，一方面是推动华理与真爱梦想能够有更加深入的合作，促进人才培养；另一方面也是针对我们的学生在公益慈善组织中进行专业实践遇到的问题进行讨论，以进一步打通学校教育与实践之间的连接通道。



大家对徐选国老师对公益慈善发展的理解，以及社会工作与公益慈善关系的表示认同。陈蓓丽老师结合自己到上海联劝公益基金会、上海市慈善基金会等其他基金会走访的经验，指出了几家基金会的不同特征。陈老师指出，在国家“十四五”规划中明确提出了鼓励社区基金会发展，而真爱梦想公益基金会作为一家非资助型基金会，是以自己做项目为主的，这种运营模式是与社区基金会的运营模式相类似的，真爱梦想的经验在社区基金会的发展中将会发挥十分重要的作用。

陈老师代表 MSW 教育中心向基金会的两位老师解释了学院对 MSW 的学生们的实习要求，今年在原有的司法社会工作、儿童与青少年社会工作、社区社会工作与健康社会工作四个传统领域之外，新增了“公益慈善管理”这个新的培养方向。陈老师解释了“公益慈善管理”方向下对学生专业实习的要求，“我们要保留直接服务，就是要学生们接触服务对象，这种体

验感让他们在之后的实习和工作中，能够从中吸取经验。”

宿彦慧秘书长也很认同陈老师说的直接服务对于学生能力培养的价值，并且希望能够让学生在真爱梦想实习的同学们满足做直接服务的要求，经过讨论，大家一致认为，同学们可以在实习过程中提高自己的主动性，主动去发现问题，找到既能顺利完成实习任务的契机，更重要的是从中获得成长和发展。

对于双方未来的合作，两位老师表示很希望真爱梦想基金会能够参与到学院未来的公益慈善领域的探索中，包括参与公益慈善系列讲座、战略营销方面的经验分享、参与公益慈善课程内容设计，以及提出一些学生培养方向上的需求。陈老师认为，作为基金会，战略营销是十分重要的，同时这种营销与媒体的、商业的营销也有着很大的不同，它背后必须要有公益理念的支撑。对于这一点，基金会的两位老师也深有体会。

宿老师非常愿意参与到公益慈善课程的探索中，也很愿意将基金会在数字化、规模建设、组织透明化管理，以及自组织管理等方面的先进经验分享给大家，并且表示基金会目前也正在筹备出版自己的书，预计将会在明年 8 月出版。

在会谈的最后，陈蓓丽老师准备了双方就合作共建专业实践基地的协议草稿，双方将会共同商讨修订这份协议，不久之后双方将会正式建立实践基地合作关系。未来将会有更多的同学有机会走进真爱梦想基金会，体验公益慈善行业，与同行者们一起“让孩子看见未来，让中国看见真爱，让世界看见中国”。

（华东理工大学聂华萱 供稿）

[返回目录](#)

华东理工大学何雪松院长一行受邀参访上海市慈善基金会 并对校社联动达成共识

2021 年 12 月 1 日下午，华东理工大学社会与公共管理学院院长何雪松教授、社会工作系黄锐副教授、蔡屹博士一起拜访上海市慈善基金会。上海市慈善基金会副理事长兼项目和筹资委员会主任施南昌，副秘书长兼办公室主任赵小丹，项目发展和客户服务部部长薛秋菊，项目发展和客户服务部副部长何筱琳等共同参与了此次交流。会议由施南昌副理事长主持。



在交流会上，首先观看了上海市慈善基金会的宣传视频，回顾了基金会自 1994 年建立以来 27 年的发展历程。赵小丹副秘书长进一步对基金会做了更为细致的补充。

何雪松院长介绍了华东理工大学社会与公共管理学院在公益慈善教育和实践方面的探索和经验，回顾了过去几年来在全校本科生中开展的公益慈善通识课、在社会工作专业本科中开设公益慈善专业选修课、在社会工作硕士研究生中开展公益慈善管理方向课程等“三位一体”的教育实践，勾勒了目前高校公益慈善教育的基本雏形，响应了前期由敦和基金会与清华大学共同举办的中国高校公益慈善教育大会的主旨和倡导，也是积极回应第三次分配重要战略的举措。

双方就公益慈善事业发展的政策倡导、人才培养及储备、项目管理、课程研发等议题展开了深入交流，并就现代公益慈善如何实现更为规范、更为透明、更为专业、更为高效的发展目标进行深入研究达成共识，希望通过校社联动，助力行业引领、赋能公益慈善事业高质量发展。

（华东理工大学聂华萱 供稿）

[返回目录](#)

上海政法学院 MSW 教育项目负责人张可创教授 赴上海长宁不输家庭教育研究院调研交流

近几年来为了保护妇女儿童的合法权益，促进弱势群体的利益得到保障，我们先后出台了反家庭暴力法，未成年人保护法和家庭教育促进法。这几项法律的出台和颁布，对我国妇女儿童救助和保护事业的发展会起到积极作用。法律的落实和执行也给社会工作专业提供了发展的契机和新的要求。为了使上海政法学院 MSW 教育项目得到很好发展，使培养司法社会工作者的方向得到落实，中心负责人张可创教授于 2022 年 2 月 23 日下午赴上海长宁不输家庭教育研究院调研交流。



在调研中，不输家庭教育研究院院长吴辉女士给张可创教授介绍了不输家庭研究院的历史及宗旨。上海长宁不输家庭教育研究院是一家致力于家庭教育研究、家长培育和帮助家长解决从出生到青少年期家庭教育问题的研究机构与社会组织。该机构于 2000 年成立，在 20 多年家庭教育的研究与实践中，不输家庭教育研究院以传播“教育孩子首先不输在家庭教育上”的现代育人理念为己任，培养了大量的家庭教育专业人才，为普及现代家庭教育科学知识，提升父母家庭教育素养，改善儿童成长环境做了大量的工作。

不输家庭教育研究院先后与上海教育系统、民政系统、妇联等政府部门合作，承担政府的研究项目，并先后出资 100 万元成立家庭教育基金，救助弱势家庭儿童。在家庭教育和家

庭、社会、学校三育融合方面做了大量的工作。



张可创教授也给不输家庭教育研究院的研究人员介绍了上海政法学院社会工作专业硕士（MSW）项目的培养目标与专业学习的实践要求。

在介绍完各自的情况后，双方商谈了合作的方向与合作前景。双方一致认为家庭教育促进法的出台及大的提升了家庭教育的重要性，也对家庭教育人才队伍建设提出了新的要求，无论是作为社会公益组织的不输家庭教育研究院还是作为培养社会工作专业人才的上海政法学院 MSW 教育中心都应该积极行动起来为家庭教育法制化和专业化队伍建设做出努力。

通过调研交流，双方达成了合作意向：不输家庭教育研究院将成为上海政法学院社会工作硕士教育实训中心，为上海政法学院 MSW 学生提供实践和专业学习的机会、为学生和教师专业调研平台，上海政法学院社会工作教师和学生将参与上海长宁不输家庭教育研究院的研究工作。本次调研交流活动持续两个半小时。

（上海政法学院 MSW 教育中心 供稿）

[返回目录](#)

教育简讯

复旦大学发表文章探索专业实习中同辈督导反思小组的设计与实践

2022 年 2 月，复旦大学社会发展与公共政策学院党委副书记、社会工作专业副教授韩央迪老师，19MSW 李相蒲同学及上海市第一人民医院社工部冯皓在 2022 年第一期《社会工作》期刊中发表《专业实习中同辈督导反思小组的设计与实践——一项基于 F 大学 MSW 项目的行动研究》一文。

文章基于行动研究，尝试在社会工作专业实习情境中，通过同辈群体的资源配置来探索提升学生反思能力的督导路径。在借鉴结构化同辈督导小组模型和反思实践模型的基础上，经过四次实践与调整，形成了一套涵盖确定焦点问题、多角度审视、总结反馈和结构性因素探讨四个阶段的同辈督导反思小组模型。立足行动研究的实践，形成了同辈督导反思小组在接纳与无权威的环境、结构化所提供的明确指引、多视角启发新观点、训练会谈技巧等方面的反思总结。这为我国 MSW 实习教育在既有资源和限制之外找到了支持学生反思能力进阶的新路径。

（复旦大学社会发展与公共政策学院王崇 供稿）

[返回目录](#)

征稿 | 《中国社会工作专业学位研究生教育通讯》

为了促进社会工作硕士专业学位研究生各授权点之间的相互交流和信息共享，推动我国社会工作专业学位研究生教育事业的进一步发展，提升我国社会工作专业学位研究生教育的水平，经全国社会工作专业学位研究生教育指导委员会 2016 年第一次会议讨论决定，自 2016 年下半年起开始编辑出版《中国社会工作专业学位研究生教育通讯》，作为 MSW 办学单位进行信息沟通的一个重要平台。

一、本刊性质及出版周期

本刊为我国社会工作专业学位研究生教育系统的内部工作杂志，由全国社会工作专业学位研究生教育指导委员会秘书处负责编辑；每两月编辑出版一期，于单月中旬出版，以电子版方式免费发放给各单位并报送国务院学位办等上级主管部门。

二、栏目设置

- 1, 专业学位研究生教育的相关政策与工作发展
- 2, MSW 教育新闻；
- 3, MSW 讲座分享；
- 4, MSW 教学研讨（含实践教学研讨、案例教学研讨、课题教学研讨、课程研讨等）；
- 5, MSW 实习实践经验交流；
- 6, MSW 招生、培养、就业等情况；
- 7, 国内外 MSW 教育发展动态；
- 8, MSW 教育相关问题的探索与争鸣；
- 9, 各院校 MSW 教育简讯；等。

根据来稿情况动态调整栏目内容。除“MSW 教育简讯”栏目要求内容简短之外（500 字以内），其他各栏目的稿件字数不限。

三、稿件要求

本刊是全国社会工作硕士专业学位授权点信息共享的重要平台，大家的支持是《通讯》持续出版的基础，期望各单位积极提供稿件源。投稿要求：

- 1, 各授权点确定一个通讯员，负责与本刊编辑部联系，并负责向本刊发送所在授权点的相关稿件等事项。
- 2, 建议各授权点每月为本刊提供一条以上的稿件（上述任一栏目均可）。
- 3, 欢迎就本刊的编辑出版、栏目设置等提出宝贵意见。

本刊的电邮地址是：mswjzwtx@163.com

编辑部地址：北京市海淀区颐和园路号北京大学理科五号楼
编辑部电话：010-62755140 E-mail: mswjzwtx@163.com